

Maaseutu on hyvä ympäristö hoivapalveluille

TS 12.11.09

TS/Natalia Kopkina



ALAKERTA

Katariina Heikkilä

• Kirjoittaja on filosofian maisteri ja projektitutkija Turun kauppakorkeakoulussa. Artikkelin perustuu Turun kauppakorkeakoulun Tulevaisuuden tutkimuskeskuksen ja Maa- ja elintarviketalouden tutkimuskeskuksen yhdessä toteuttamaan hankkeeseen Maatilat maaseudun palveluliiketoiminnassa – elämyksiä, vuorovaikutusta ja liike-toimintaa.

TÄSTÄ ON KYSYMYS

1. Turun kauppakorkeakoulun tulevaisuuden tutkimuskeskus ja Maa- ja elintarviketalouden tutkimuskeskus MTT selvittivät, millaisia liiketoimintamahdollisuuksia maaseudulla on tuottaa hoiva-, hyvinvointi- ja kasvatuspalveluja.

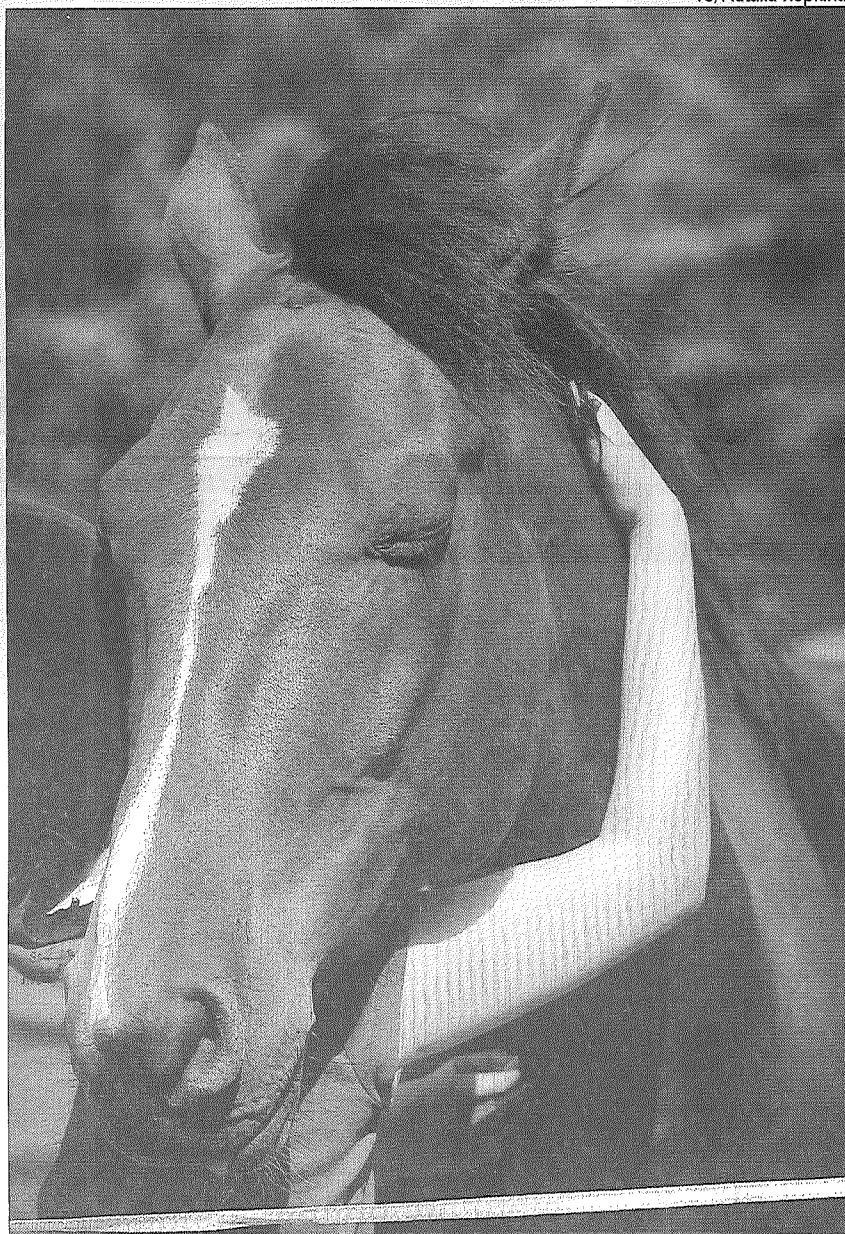
2. Green Care -toiminnan lähtökohtana on, että luonnonympäristö kasveineen ja eläimien, maisema sekä toiminta luonnossa eläinten ja kasvien parissa edesauttavat ihmisen hyvinvointia.

Vanhusten hoivapalvelut ovat viime päivinä olleet jälleen huomion kohteena niin eduskunnassa kuin kansalaisten keskuudessa. Mediassa aihepiiriä on käsitelty eri näkökulmista ja haettu ulkomaisia esimerkkejä vanhusten hoivasta. Esimerkiksi *Helsingin Sanomat* esitteli 18.9. pariisilaisen geriatrisen sairaalan, jonka sisäpihalla on istutettu pieni viinitarha. Hoidossa olevat vanhuksat pääsevät ulos viinitarhaan osallistumaan sadonkorjuuseen ja maistelemaan viiniä. Sairaalan edustajan mukaan viininviljelyn ja viinitarhan seuraaminen vuoden ympäri on vanhuksille terapiaa.

Turun Sanomat puolestaan esitteli 21. syyskuuta tanskalaisen vanhainkoti Lotten, jonka kodinomaisuus perustuu johtajan näkemyksille hyvästä vanhuudesta. Vanhuksat saavat hoivakodissa elää oman rytinsä mukaan, ruokajuomaksi saa lasin viiniä tai olutta, jos se kuuluu omaan elämäntapaan ja turhaa lääkitystä, kuten unilääkkeitä, pyritään välttämään. Vanhainkodin rahoitus tulee osittain kunnallisesta budjetista ja osittain eri rahastoista ja lahjoituksista.

Hyviä esimerkkejä yksilöllisistä hoivapalveluista ei kuitenkaan tarvitse hakea ulkomailta asti vaan niitä löytyy runsaasti kotimaastakin. Hoivapalvelut eivät myöskään kosketa vain vanhuksia vaan monet muutkin asiakasryhmät käyttävät erilaisia hoivapalveluita. Yhteistä yksilölliselle hoi- van tarpeelle on fyysisen läsnäolon ja vuorovaikutuksen tarve.

Turun kauppakorkeakoulun tulevaisuuden tutkimuskeskus ja Maa- ja elintarviketalouden tutkimuskeskus MTT toteuttivat vuosina 2006–2008 hankkeen, jossa selvitettiin, millaisia liiketoimintamahdollisuuksia maaseudulla on tuottaa hoiva-, hyvinvointi- ja kasvatuspalveluja, joissa maatalojen ja maaseudun resursseja hyödynnetään uudella tavalla, ja mitkä yhteiskunnalliset reunaehdot yhtäältä rajaavat ja toisaalta



Suomessa ratsastusterapia ja hevosten hyödyntäminen eläinavusteisessa terapiassa ovat pitkälle kehittyneitä toimintamuotoja, ja parhaillaan kehitetään muitakin eläimiä kuten lampaista hyödyntävää toimintaterapiaa, Katariina Heikkilä kirjoittaa.

tukevat toimialan kehitystä maaseutu- ympäristössä.

Kyseisten palveluiden tuottamista voidaan kutsua ulkomaiden esikuviansa mukaisesti esimerkiksi niin sanotuksi Green Care -toiminnaksi. Hankkeen loppuraportti *Green Care – terveyttä ja hoivaa maatilalta* julkaistiin alkuvuodesta 2009 ja se on luettavissa myös internetissä osoitteessa: <http://www.mtt.fi/met/pdf/met141.pdf>.

Euroopassa Green Care -toiminnasta käytetään eri nimityksiä. Termin Green Care lisäksi yleisesti käytettyjä nimityksiä ovat esimerkiksi Farming for Health, Social Farming ja Care Farms. Eri käsitteet kuvaavat eroja muun muassa sen suhteen, onko toiminnan pääpaino maatilassa vai esimerkiksi kuntoutustoiminnassa. Yhteistä näille toimintavoille on maaseudun resurssien eli luonnon ja rakennetun ympäristön, kotieläinten sekä maataloustyön tietoinen hyödyntäminen ihmisten hyvinvoinnin lisäämiseksi ja elämänlaadun parantamiseksi.

Green Care -toiminta voidaan määritellä sosiaalisesti innovaatioksi, joka synnyttää uudenlaista liiketoimintaa maataloustuotannon ja sosiaali- ja terveyspalveluiden rajapinnoille eri puolilla Eurooppaa. Pohjoismaissa toiminta on pisimmällä Norjassa, jossa muun muassa koulujen ja lähimaatalojen välistä yhteistyötä on kehitetty jo pitkään.

Suurimmassa osassa Euroopan maita Green Care -toiminnan asiakasryhmät ovat tarkkaan rajattuja. Maatilat ovat erikoistu-

neet tiettyihin erityisryhmiin kerrallaan, kuten kehitysvammaisiin, vanhuksiin, työuupumuksesta toipuviin työikäisiin, psyykkisistä ongelmista kärsiviin lapsiin, päihderiippuvaisiin, mielenterveyskuntoutujiin tai syrjäytymisvaarassa oleviin nuoriin.

Hollannissa, Belgian Flanderissa ja Italiassa yrityksillä on laajempi asiakaskunta ja on todennäköistä, että kehitys etenee tähän suuntaan myös muualla Euroopassa.

Green Care -toiminnan keskeisenä lähtökohtana on, että luonnonympäristö kasveineen ja eläimien, maisema sekä toiminta luonnossa eläinten ja kasvien parissa edesauttavat ihmisen hyvinvointia. Luonnossa liikkumisella on tutkimuksissa todettu olevan stressiä vähentävä ja rentouttava vaikutus, joka voidaan todeta fysiologisina vaikutuksina ja virkistytymisenä jo lyhyen ulkoilun seurauksena.

Myös ihmisen ja eläimen välisen vuorovaikutuksen on tutkimuksissa todettu alentavan stressiä. Suomessa ratsastusterapia ja hevosten hyödyntäminen eläinavusteisessa terapiassa ovat pitkälle kehittyneitä toimintamuotoja, ja parhaillaan kehitetään muitakin eläimiä kuten lampaista, hyödyntävää toimintaterapiaa.

Kuntien päättäjät ovat tällä hetkellä suurten haasteiden keskellä miettiessään, miten rahoittaa kuntalaisten peruspalvelut. Green Care -toiminta saattaa kuulostaa vieraalta. Kuitenkin parhaimmillaan maaseudun uusien liiketoimintamahdollisuuksien löytäminen voi hyödyttää kaikkia osapuolia.

Green Care -toimintaan pohjautuvat hoivapalvelu- alan liikeyritykset tarjoavat ostopalveluja, joissa kestävä kehitysperiaatteet tulevat huomioiduiksi.

Maaseudulle sijoittuvat yritykset tarjoavat osa-aikaisia työpaikkoja alueen asukkaille ja lisäävät työllisyyttä muille palveluverkostoon kuuluville yrittäjille. Yrityksen kohderyhmästä riippuen asiakkaat tulevat kaupungista ja lisäävät näin kaupungin ja maaseudun välistä vuorovaikutusta. Haasteena onkin toimivien palveluverkostojen kehittäminen ja markkinointi.

Kysyntää löytyy monenlaisille palveluille. Sastamalassa maatilalla isäntä perusti pari vuotta sitten kotitilan yhteyteen Tyrvään Kartanon dementiakodin, kun oma isä alkoi tarvita hoivaa ja hänelle haluttiin taitava vanhuus. Hoivakoti on erikoistunut vaativaa hoivaa tarvitseviin dementikkoihin, joille 1700-luvulta peräisin oleva perinteinen maatalon pihapiiri tarjoaa virikkeitä ja kodinomaista asumista.

Pätkäneellä lastentarhanopettajan koulutuksen saanut maatilalla emäntä perusti päiväkodin maatilalla viereen. Maaseudulla lasten päivähoitomatkat ovat usein pitkät ja lähipäiväkotit tarjoaa pitkiin välimatkoihin konkreettista helpotusta. Päiväkodissa hyödynnetään tietoisesti sijaintia maaseutu- ympäristössä: lapset saavat seurata kasvukauden tapahtumia niin keväällä kylvämällä kuin syksyllä osallistumalla sadonkorjuuseen.

Ulkoillessa retkeillään myös maatilalla pihapiirissä ja lähimetsissä. Päiväkodin pihamaalla leikkiä vauhdittamaan lapset saavat luonnonmateriaaleja, kuten olkipaaleja. Tähän päiväkotiin lapset tulevat ympäristön maaseutukunnista, mutta Tanskasta löytyy esimerkki maatilaympäristöön perustetusta päiväkodista, johon lapset kuljettetaan Kööpenhaminan keskustasta päivittäin bussilla.

Varsinais-Suomessa on useita sosiaalipedagogista hevostoimintaa tarjoavia talleja. Tällä toiminnalla on saatu hyviä kokemuksia muun muassa nuorten syrjäytymisen ehkäisemiseksi. Nuoren kuntouttamiseen riittävän ajoissa sijoitetut varat tulevat yhteiskunnalle takaisin, kun nuori saa otteen elämästään, kykenee palaamaan koulunpenkille ja hankkimaan ammatin ja siirtymään työelämään.

Varsinais-Suomen maaseudulta löytyy myös mielenterveyskuntoutujien kuntoutamiseen keskittyvää hoivapalveluliiketoimintaa. Maatalojen pihapiireissä sijaitseissa perhekodeissa hyödynnetään luontevasti Green Care -toiminnan ajatusta luonnon- ympäristöstä osana kuntoutusta.

Green Care on monitahoinen ilmiö, joka tällä hetkellä leviää eri puolilla maailmaa ja hakee muotoaan. Siinä on piirteitä, jotka perustuvat arkiseen ymmärrykseen hyvinvoinnin edellytyksistä ja elämänhallinnasta. Samalla se on samojen liiketaloudellisten lainalaisuuksien alaista liiketoimintaa kuin mikä tahansa muu yritystoiminta. Tarvitaan lisää kansallista kehittämistyötä, jotta Green Care -toiminta kehittyä varten otettavaksi liiketoiminnaksi ja suomalaisen yhteiskunnan palveluverkoston arvostetuksi osaksi.

Parhaillaan Maa- ja elintarviketalouden tutkimuskeskuksen toimesta kootaankin asiantuntijaryhmiä, jotka keskittyvät toiminnan laadun ja vaikuttavuuden arviointiin kansallisella tasolla. Green Care -toimintaan liittyvät kansainväliset kontaktiverkostot ja säännölliset tapaamiset eri puolilla Eurooppaa helpottavat hyvien käytäntöjen leviämistä ja tarjoavat uusinta tutkimustietoa liiketoiminnan kehittämistyön pohjaksi ja yrittäjien tueksi.