

**MAASEUTUPOLITIIKAN
YHTEISTYÖRYHMÄ**



**HARVAAN ASUTUN MAASEUDUN
TOIMENPIDEOHJELMA 2008–2013**

21.4.2008

MAASEUTUPOLITIIKKA.FI



SISÄLLYSLUETTELO

TIIVISTELMÄ	1
ESIPUHE	2
1 JOHDANTO	3
1.1 Maaseutu on moninaista	4
1.2 Suomen Harvaan asutun maaseudun toimenpideohjelman tarkoitus	8
2 HARVAAN ASUTTUIEN ALUEIDEN KEHITYS JA NYKYTILA	9
2.1 Väestökehitys	9
2.2 Tulo- ja työmarkkinakehitys.....	12
2.3 Palvelut	14
2.4 Kuntatalous.....	18
2.5 Saavutettavuus ja infrastruktuuri.....	20
2.6 Elinkeinot ja yritystoiminta	22
2.7 Ympäristö	29
2.8 Hyvinvointi ja turvallisuus	30
3 HARVAAN ASUTTUIEN ALUEIDEN KEHITTÄMISSTRATEGIA JA TAVOITTEET	32
4 TOIMENPIDE-ESITYKSET HARVAAN ASUTUN MAASEUDUN NÄKÖKULMASTA	36
4.1 Yritysten toimintaedellytysten turvaaminen ja edistäminen.....	36
4.1.1 Harvaan asutun maaseudun kannalta tärkeimmät toimenpiteet.....	37
4.1.2 Muut harvaan asutun maaseudun yritystoimintaa tukevat toimenpiteet.....	38
4.2 Tasa-arvoisten palvelujen saatavuuden turvaaminen	39
4.2.1 Harvaan asutun maaseudun kannalta tärkeimmät toimenpiteet.....	39
4.2.2 Muut harvaan asutun maaseudun palvelujen tuotantoa tukevat toimenpiteet.....	41
4.3 Saavutettavuuden ja infrastruktuurin parantaminen	42
4.3.1 Harvaan asutun maaseudun kannalta tärkeimmät toimenpiteet.....	43
4.3.2 Muut harvaan asutun maaseudun saavutettavuutta ja infrastruktuuria tukevat toimenpiteet.....	44
4.4 Paikallisten ratkaisujen tukeminen	45
4.4.1 Harvaan asutun maaseudun kannalta tärkeimmät toimenpiteet.....	45
4.4.2 Muut harvaan asutun maaseudun paikallisia ratkaisuja tukevat toimenpiteet	45
4.5 Luonnon ja luonnonvarojen hyödyntämisen tehostaminen	46
4.5.1 Harvaan asutun maaseudun kannalta tärkeimmät toimenpiteet.....	46
4.5.2 Muut harvaan asutun maaseudun luonnon ja luonnonvarojen hyödyntämistä tehostavat toimenpiteet.....	47
4.6 Aktiivisen elämisen mahdollisuuksien edistäminen.....	47
4.6.1 Harvaan asutun maaseudun kannalta tärkeimmät toimenpiteet.....	48
4.6.2 Muut harvaan asutun maaseudun aktiivisen elämän mahdollistamista tukevat toimenpiteet.....	48
4.7 Vaikuttaminen lainsäädäntöön ja toimenpiteisiin.....	49
4.7.1 Harvaan asutun maaseudun kannalta tärkeimmät toimenpiteet.....	49
4.7.2 Muut harvaan asutun maaseudun näkökulmasta tärkeät toimenpiteet.....	50
5 TOIMENPIDEOHJELMAN SEURANTA	50
5.1 Ohjelman seuranta	50
LÄHDEAINEISTOT	51
LIITTEET	53

TIIVISTELMÄ

Harvaan asuttu maaseudun määritelmän mukaan harvaan asutun maaseudun uhkana on huonon kehityksen kierre: nuoret muuttavat pois, palvelut kaikkoavat, maatalous ohenee, uudet työpaikat eivät riitä korvamaan perinteisten työpaikkojen poistumaa, vanhusväestön määrä lisääntyy ja kuntien taloudellinen kantokyky on kovilla. Kasvukauden lyhyys ja luonnon asettamat muut reunaehdot salpaavat alkutuotannon kehittymisedellytyksiä. Valtaosa harvaan asutun maaseudun kunnista sijaitsee Itä- ja Pohjois-Suomessa. Harvaan asutun maaseudun pääosa on koko Suomen EU-jäsenyyden ajan ollut joko tavoite 6:n tai tavoite 1:n piirissä.

Harvaan asutun maaseudun toimenpideohjelman 2008–2013 valmistelun aloitti YTR:n asettama Harvaan asutun maaseudun teemaryhmä (2005–2007) ja sen viimeistelystä vastasi YTR:n vuodeksi 2008 asettama uudistuneella kokoonpanolla toimiva Väljästi asutun maaseudun teemaryhmä. YTR:n muut teemaryhmät ovat kommentoineet toimenpideohjelmaa, mitä kautta esityksien hiomiseen on saatu laajempi asiantuntijuus mukaan.

Teemaryhmä määritteli harvaan asutun maaseudun visioksi: Harvaan asuttu maaseutu koetaan Suomen rikkaudeksi ja sen vahvuuksien ja mahdollisuuksien hyödyntäminen palvelee koko suomalaista yhteiskuntaa. Harvaan asuttu maaseutu on elinvoimainen, viihtyisä sekä turvallinen asumisen, elämisen ja yrittämisen ympäristö, jota yhteisöissä toimivat ihmiset aktiivisesti kehittävät hedelmällisessä vuorovaikutuksessa eri toimijoiden kanssa kunnioittaen jokaisen yksilön osuutta yhteisössä. Yhteistyö mm. kaupunkien ja muiden yhteisöjen kanssa sekä osaamirakenteiden hyödyntäminen ovat osa jokapäiväistä toimintaa harvaan asutulla maaseudulla.

SWOT-analyysin pohjalta harvaan asutulla maaseudulla asumisen ja yrittämisen kriittisiksi menestystekijöiksi nostettiin (1) yritysten toimintaedellytysten turvaaminen ja edistäminen, (2) tasa-arvoisten palvelujen saatavuuden tukeminen, (3) saavutettavuuden ja infrastruktuurin parantaminen, (4) paikallisten ratkaisujen tukeminen, (5) luonto- ja luonnonvarojen hyödyntäminen, (6) aktiivisen elämisen mahdollisuuksien edistäminen ja (6) vaikuttaminen lainsäädäntöön ja toimenpiteisiin. Teemaryhmän esittämät toimenpiteet on jaettu kriittisten menestystekijöiden mukaan.

Kehittämällä sekä yritystukia että yritysten koulutusta ja neuvontaa harvaan asutun maaseudun olosuhteet huomioon ottaen voidaan turvata ja edistää yritysten toimintaedellytyksiä. Tasa-arvoisten palvelujen turvaamisessa tarvitaan muiden toimenpiteiden ohella sähköisten palvelujen kehittämistä, mikä taas edellyttää sekä yhtä nopeita laajakaista yhteyksiä kuin taajamissakin että koulutusta ja neuvontaa palvelujen käyttöön. Palveluja on syytä tarkastella kokonaisvaltaisesti ja laatia kunnalliset palvelustrategiat, joissa huomioidaan palvelujen tuottajina julkisen sektorin ohella yritykset ja kansalaisjärjestöt. Kulkeminen maaseudulla edellyttää yhtäläillä kunnossa olevaa tiestöä kuin harvaan asutun maaseudun näkökulmasta räätälöityjä kulkemismahdollisuuksia. Paikallista toimintaa edistämään tarvitaan tukea sekä toimintaryhmille että kylien yhteenliittymille. Harvaan asutun maaseudun näkökulmasta tulee jatkossa tukea ja edistää yhä enemmän uusiutuvan paikallisiin raaka-aineisiin perustuvan energian hyödyntämistä ja tuottamista. Samoin jatkossa tulee maa- ja metsätalouden lisäksi olemaan erityistä merkitystä ympäristötöillä ja matkailulla, joiden edistämiseen on teemaryhmä listannut useita toimenpidesityksiä. Useat toimenpiteet tähtäävät asukkaiden omaan aktiivisuuteen, joista erityisesti voidaan nostaa esille kyläpalvelukeskusten perustaminen ja asukkaiden fyysisen ja psyykkisen hyvinvoinnin edistäminen. Lisäksi teemaryhmä on nostanut esiin useita lainsäädännöllisiä muutoksia vaativia toimenpiteitä.

ESIPUHE

Leimaa-antava piirre harvaan asutulle maaseudulle on monimuotoisuus. Elämisen eväät ovat erilaiset saaristossa ja tuntureilla. Yhteistä elämisen arjessa ovat pitkät matkat sekä keskuksen palveluihin että tuotteiden markkinoille. Arkea ja yrittämistä haittaavat usein heikot liikenne- ja tietoliikenneyhteydet. Eläminen vähäisten julkisten ja yksityisten palvelujen varassa vaatii yhteistoimintaa, mikä luo maaseudun erityislaatuisen vahvuuden, yhteisöllisyyden ja naapuriavun. Harvaan asutulla maaseudulla ei pärjää yksin eikä vailla turvaverkkoa. Alueen menestyminen edellyttää aktiivi-ikäistä väestöä, työtä ja toimeentuloa.

Harvaan asutun maaseudun väestö on ikääntynyt. Elinkeinorakenteen muutos on tyhjentänyt harvaan asuttua maaseutua vuosikymmenten ajan. Nuoret ovat muuttaneet parempien työpaikkojen perään taajamiin, etelän ja pohjoisen kaupunkeihin ja aikaisemmin Ruotsiin. Globalisaatio kiihdyttää tuotannon keskittymistä. EU:n yhteinen maatalouspolitiikka on keskittänyt maataloustuotantoa suuriin tuotantoyksiköihin, mikä vaikuttaa harvaan asutun maaseudun työpaikkakehitykseen ja väkimäärään.

Ikärakenteen korjaamiseksi ja nuorten houkuttelemiseksi on kehitettävä korvaavia elinkeinoja, parannettava yrittäjyyden mahdollisuuksia, autettava uusien parempien työpaikkojen syntyä ja taattava palvelujen saatavuus. On edistettävä alueiden kilpailukykyä ja vetovoimaa yritysten sijoittautumispaikkana ja ihmisten elinympäristönä. Harvaan asuttu maaseutu kaipaa elämänvirtaa, joka pystyy hyödyntämään tarjolla olevia luonnonvaroja ja rakennettua laajaa infrastruktuuria. Tarvitaan verkottumista osaamirakenteisiin ja aktiivista otetta myös Euroopan Unionin rakennerahastojen ja maaseuturahaston tarjoamien mahdollisuuksien hyödyntämiseen.

Maaseutupolitiikan yhteistyöryhmän vuosiksi 2005–2007 asettama Harvaan asuttujen alueiden teemaryhmä (liite 1) on koonnut Harvaan asutun maaseudun toimenpideohjelman, johon on koottu toimenpide-esitykset toisaalta EU:n ohjelmakaudella 2008–2013 ja toisaalta etenkin lainsäädännön osalta Maaseutupoliittista selontekoa varten vuoteen 2020. Teemaryhmä jatkaa uudistuneella kokoonpanolla ja nimellä ”Väljästi asutun maaseudun teemaryhmä” vuoden 2008 ajan. Tehtävänä on toteuttaa ja edistää valtioneuvoston maaseutupoliittiseen erityisohjelmaan ja maaseutupolitiikan yhteistyöryhmän kokonaisohjelmaan sekä tulevaan valtioneuvoston selontekoon sisältyviä harvaan asuttuun maaseutuun kohdistuvia linjauksia ja esityksiä.

Pääministeri Matti Vanhasen II hallituksen ohjelma lupaa ”edistää harvaan asutun ja syrjäisen maaseudun kehittämistä mm. parantaen maaseutuelinkeinojen toimintamahdollisuuksia, tukien maaseudun palveluja, turvallisuutta, työllisyyttä ja yrittäjyyttä, etätyön mahdollisuuksia sekä toimivaa infrastruktuuria.” Alueiden kehittämisen lähtökohtana ovat alueiden omiin vahvuuksiin ja osaamiseen perustuva erikoistuminen, toimijoiden välinen yhteistyö ja verkottuminen alueiden kesken. Hallituksen tavoitteena on vahvoiniin maakuntiin perustuva monikeskuksinen aluerakenne, joka vahvistaa sekä kaupunkialueiden että maaseudun elinvoimaisuutta.

Hallitusohjelman linjausten taustalla olevat ongelmat ovat niin keskeisiä harvaan asutun maaseudun tulevaisuuden kannalta, että ne ovat olleet esitysten pohjana lähes kaikissa erilaisissa syrjäisyyden ongelmia ratkovissa työryhmissä. Myöskään Väljästi asutun maaseudun teemaryhmä ei niitä sivuuta tässä toimenpideohjelmassa. Teemaryhmä haluaa nostaa maaseutupolitiikan yhteistyöryhmän ja sen teemaryhmien käsittelyyn ja sitä kautta yleiseen keskusteluun näkökulmia ja ehdotuksia, joita se pitää harvaan asutun maaseudun keskeisinä menestystekijöinä. Teemaryhmä korostaa, että harvaan asuttu maaseutumme runsaine luonnonvaroineen on maallemme suuri rikkaus. On yhteinen etu, kun harvaan asutun maaseudun voimavarat vahvistavat nykyistä paremmin koko Suomen hyvinvointia.

1 JOHDANTO

Maaseutupolitiikan yhteistyöryhmän (YTR) vuosiksi 2005–2007 asettama Harvaan asuttujen alueiden teemaryhmä on toimikautensa aikana osallistunut maamme harvaan asutun maaseudun väestön elinoloihin vaikuttavien suunnitelmien ja toimenpide-ehdotusten ideointiin sekä arviointiin. Teemaryhmä on omalla toiminnallaan hakenut tähän haasteelliseen toimintaympäristöön luvussa 4 esiteltäviä uusia innovatiivisia avauksia. Niiden pohjana on ollut harvaan asutun maaseudun yhteiskunnallisten ja väestöllisten rakenteiden muutosten tarkastelu.



Kuva 1. Väljästi asutun maaseudun teemaryhmä 2008.

Teemaryhmä on toimintansa aikana kuullut asiantuntijoita ja toiminut myös pienemmissä ryhmissä työstäessään harvaan asutun maaseudun toimenpideohjelmaa. Asiantuntija-alustukset ja ryhmän oma asiantuntemus ovat toimineet toimenpideohjelman sisällöllisenä pohjana, jota on täydennetty tutkimuskirjallisuudella. Nyt syntyneen toimenpideohjelman viimeisteli vuodeksi 2008 asetettu Väljästi asutun maaseudun teemaryhmä uudistuneella kokoonpanolla.

Toimenpideohjelmassa käydään läpi harvaan asutun maaseudun kehitystä ja nykytilaa sekä linjataan alueen kehittämistoimenpiteitä. Ohjelma on pyritty rakentamaan strategisella otteella ja siinä määritellään harvaan asutun maaseudun vahvuudet, heikkoudet, uhat ja mahdollisuudet. Swot-analyysin pohjalta teemaryhmä on nostanut esille harvaan asutun maaseudun kriittiset menestystekijät ja niihin pureutumiseksi kehittämistoimenpiteet.

Erityisen tärkeää harvaan asutun maaseudun elinvoimaisuuden kannalta on se, miten hyvin onnistutaan samansuuntaistamaan valtion, alueviranomaisten ja paikallisten toimijoiden toimenpiteet. Teemaryhmän lähtökohtana on, että myös harvaan asutulla maaseudulla on mahdollisuuksia hyvään elämänlaatuun, asumiseen ja yrittämiseen. Tämä edellyttää, että harvaan asutun maaseudun erityisolosuhteet huomioidaan valtakunnallisessa ja paikallisessa päätöksenteossa. Suomen tulee varmistaa, että myös Euroopan unionin tasolla tulee tiedostaa Suomen harvaan asutun maaseudun erityispiirteet.

1.1 Maaseutu on moninaista

Maaseudun tyypittely erilaisiin alueisiin on aina tulkinnanvaraista. Tyypittelyllä saavutetaan kuitenkin merkittäviä etuja muun muassa alueellisten kehitysongelmien tunnistamisen ja politiikkatoimien eriytetyn kohdentamisen suhteen. Harvaan asutusta maaseudusta on esitetty muun muassa seuraava kuvaus¹:

***Harvaan asuttu maaseutu:** Tämän alueen uhkana on huonon kehityksen kierre: nuoret muuttavat pois, palvelut kaikkoavat, maatalous ohenee, uudet työpaikat eivät riitä korvamaan perinteisten työpaikkojen poistumaa, vanhusväestön määrä lisääntyy ja kuntien taloudellinen kantokyky on kovilla. Kasvukauden lyhyys ja luonnon asettamat muut reunaehdot salpaavat alkutuotannon kehittymisedellytyksiä. Valtaosa harvaan asutun maaseudun kunnista sijaitsee Itä- ja Pohjois-Suomessa. Harvaan asutun maaseudun pääosa on koko Suomen EU-jäsenyyden ajan ollut joko tavoite 6:n tai tavoite 1:n piirissä.*

Maaseutu voidaan määritellä usealla tavalla. Niin tieteessä kuin politiikassa on kehitetty monenlaisia lähestymistapoja maaseutuun. Kautta aikojen on ollut näkyvissä jaottelu keskuksen ja periferian välillä. Länsimaisessa kulttuurissa ja tieteessä maaseutu käsitteellistyy usein periferiaksi ja kaupunki keskuksiksi. Keskustalla puolestaan katsotaan olevan valtaa yli periferian².

Voidaan sanoa, että maaseutupolitiikka on eurooppalaisittain tienhaarassa; samalla kun uusien jäsenmaiden myötä unioni ”maaseutuistuu”, kamppaillaan unionin keskuksissa maaseudun eurooppalaisesta määrittelystä. Eurooppalaista käsitystä ei tule kuitenkaan omaksua kritiikittä, vaan myös Suomen tulee esittää kansainvälisesti kilpailukykyisiä maaseudun ja maaseutupolitiikan määritelmiä³.

¹ Malinen, Pentti, Kytölä, Liisa, Keränen, Heikki & Reijo Keränen (2006). Suomen maaseututyypit 2006. Maa- ja metsätalousministeriö 7/2006.

² Rosenqvist, Olli (2000): Hegemoninen kamppailu maaseudusta. *Maaseudun uusi aika* 3/2000, s. 8-21.

³ Hyyryläinen, Torsti (2003): Eurooppalaisen maaseutupolitiikan lumeton kenttä.

Suomessa maaseudun määrittelylle on akateemista tilausta. Eurooppalaiset, erityisesti brittitutkijat, ovat sen sijaan käyneet jo 1990-luvulla laajaa akateemista keskustelua maaseudun ja kaupungin määrittelystä². Pratt⁴ erottaa kolme näkökulmaa, joiden kautta maaseutua on pyritty määrittelemään: 1) empiristis-rationalistinen tulkinta, 2) kulttuurinen tulkinta ja 3) poststrukturalistinen tulkinta. Maaseudun empiristis-rationalistisessa tulkinnassa oletetaan, että maaseutu on olemassa jonkinlaisena absoluuttina. Maaseutu on kartoitettavissa ja määriteltävissä spatiaalisesti erilaisten sosiaalisten ja taloudellisten hyvinvointimittarien avulla. Keskustelun aiheena ei ole, onko maaseutu olemassa tai miten se on olemassa.

Rosenqvistin mukaan suomalainen esimerkki empiristis-rationaalista maaseututulkinnasta voisi olla esimerkiksi kuntapohjainen maaseututyypittely tai asutustiheyteen perustuva raja. Suomessa on perinteisesti ollut käytössä harvaa asutusta ja alle 200 asukkaan taajamia tarkoittava maaseutualue. Toisaalta Euroopan unionin maaseutuohjelmat sisällyttävät Suomen oloissa myös pienet kaupungit maaseutuun 20 000:sta 30 000:en asukkaaseen asti⁵.

Kulttuurisen tulkinnan mukaan maaseutumaisuus on kaiken kattava, maiseman tai sosiaalisten ja taloudellisten käytäntöjen "luonnollisuuden" kvalitatiivinen mitta. Tämän näkemyksen mukaan maaseutu ei ole mikään universaali termi, mutta kuitenkin kansallisesti, kulttuurisesti ja historiallisesti muunneltavissa. Vaikka muuntelevuutta esiintyy, määritelmä on silti vakaa ja otetaan annettuna. Maaseudun kulttuurinen tulkinta voidaan jakaa kulttuuris-materialistiseen ja kulttuuris-idealistiseen näkökulmaan⁴.

Maaseudun kulttuuris-materialistisessa tulkinnassa yritetään spesifioida ne muutosmekanismit, jotka ovat luoneet maaseudun. Usein johtopäätöksenä on taloudellinen determinismi: keskeisiksi muutosmekanismeiksi katsotaan pääoman tai luokkataistelun kehityskulut⁶. Maaseudun kulttuuris-idealistisessa tulkinnassa maaseutu rakentuu sosiaalisesti ja kulttuuriseksi konstruktioksi, jossa ihmisten elinympäristö nousee suureen merkitykseen⁷. Rosenqvistin mukaan suomalaisessa keskustelussa tuotantomaaseudun ja asumismaaseudun käsitteet liittyvät lähinnä maaseudun kulttuuris-materialistiseen tulkintaan ja maaseudun kulttuuria ja maisemaa sekä politiikan maaseutua koskevat pohdinnat maaseudun kulttuuris-idealistiseen tulkintaan⁸.

Kolmannen, eli maaseudun poststrukturalistisen, tulkinnan mukaan ei ole olemassa maaseudun olemusta, johon muita asioita verrataan: on olemassa vain pluraliteetti, monia maaseutuja. Tässä näkökulmassa lähdetään siitä, että tietyissä maantieteellisissä tiloissa tapahtuvat sosiaaliset suhteet ja tilan sosiaaliset representaatiot kehittyvät jonkinlaisen yhteisevoluution kautta. Poststrukturalistisessa tulkinnassa "maaseutualueiden" objektiivinen määrittely tulee erittäin ongelmalliseksi. Selvitettäväksi jää, miksi tietty määritelmä on hyväksytty ja mitkä ovat tuon määritelmän vaikutukset alueellisiin jakaumiin⁶.

⁴ Pratt, Andy C. (1996): Discourses of Rurality: Loose Talk or Social Struggle? *Journal of Rural Studies* 12: 1, s. 69–78.

⁵ Koskinen, Marjatta ja Eero Uusitalo (2001): Maaseutupoliittista periaatepäätöstä valmisteleva muistio. *Maaseudun uusi aika* 1/2001, s. 50-57.

⁶ Pratt, Andy C. (1996): Discourses of Rurality: Loose Talk or Social Struggle? *Journal of Rural Studies* 12: 1, s. 69–78.

⁷ Halfacree, K.H (1993): Locality and Social Representation: Space, Discourse and Alternative.

⁸ Rosenqvist, Olli (2000): Hegemoninen kamppailu maaseudusta. *Maaseudun uusi aika* 3/2000, s. 8-21.

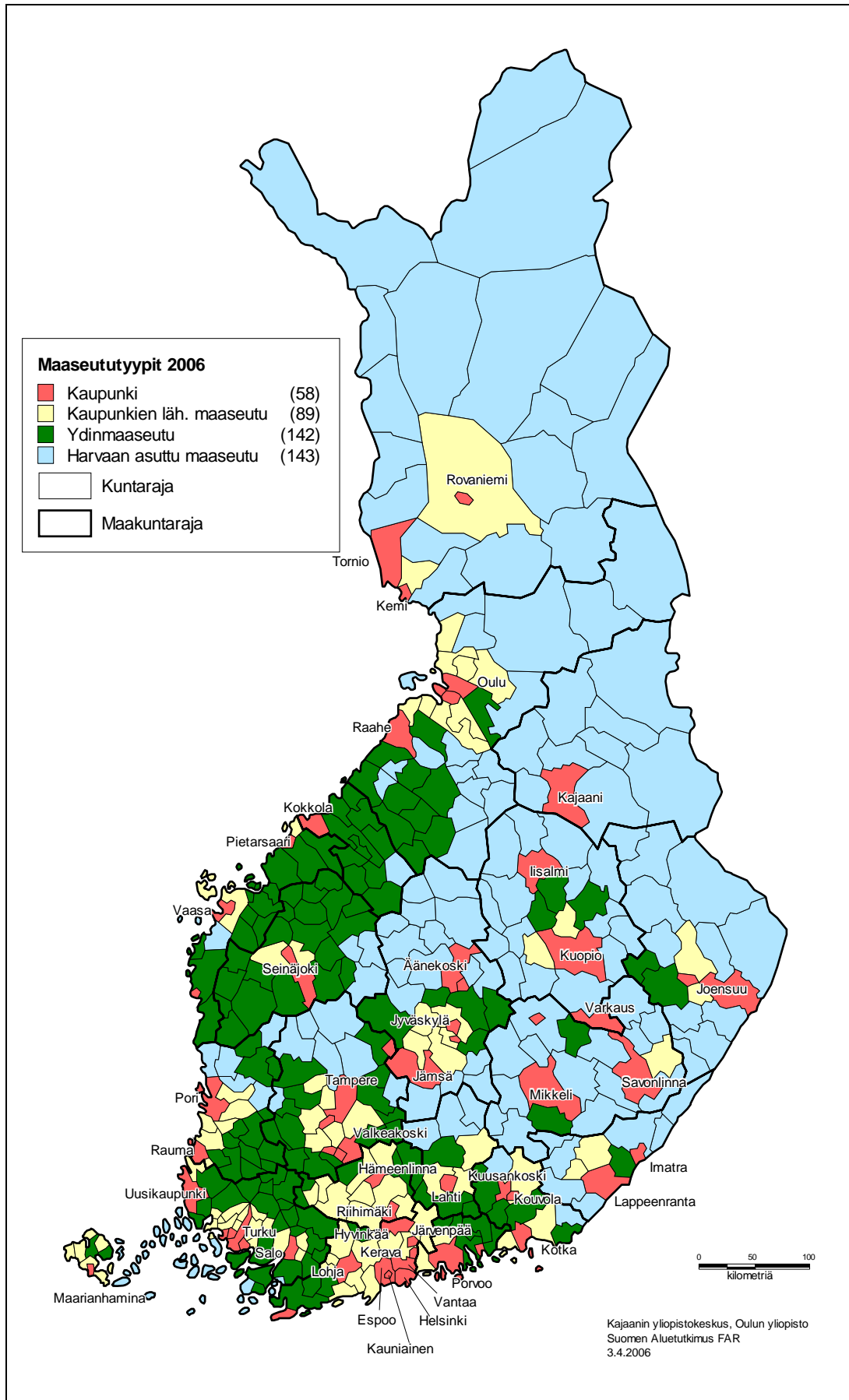
Selvää on, että maaseutu on muuttunut ja maaseudun monipuolisuus sekä monimuotoisuus ovat lisääntyneet ja maaseutualueet ovat pirstoutuneet mosaiikiksi. Tältä pohjalta voitaisiin todeta, että Suomessa käyty maaseutukeskustelu kuvastaa maaseudun poststrukturalistista tulkintaa; ei voi olla vain yhtä maaseudun määritelmää, vaan on olemassa monia maaseutuja.

Suomi on monilla mittareilla luokiteltuna hyvin maaseutumainen maa. OECD:n väestötiheyteen perustuvan määritelmän, joka on ainoa kansainvälisesti hyväksytty maaseutualueen määritelmä, mukaan EU:n pinta-alasta on maaseutualuetta 92 %. Suomi on väestötiheydeltään EU:n kaikkein harvimmin asuttu jäsenvaltio ja on OECD:n maaseutulokittelun mukaan kokonaan joko hallitsevasti tai merkittävästi maaseutumaista aluetta. Suomessa on käytössä oma kuntajakoon perustuva alueluokittelu kaupunkeihin, kaupunkien läheiseen maaseutuun, ydinmaaseutuun ja harvaan asuttuun maaseutuun, mikä mahdollistaa erityyppisten alueiden kehityserojen tarkastelun ja vertailun.

Harvaan asutun maaseudun toimenpideohjelmassa sovelletaan toiminta-alueen määrittelyssä suomalaista maaseudun määrittelyä, jossa harvaan asuttu maaseutu on oma alueensa. Kuten aikaisemmin on mainittu, maaseutu on kuitenkin moninaista ja mosaiikkimaista. Tämän vuoksi on muistettava, että myös harvaan asuttu maaseutu on erilaista eripuolilla Suomea. Esimerkiksi Lapin ja saariston harvaan asutulla maaseudulla on omat erityispiirteensä.

Toimenpideohjelma ei siis rajoitu koskemaan tarkasti määriteltyä harvaan asuttua maaseutua⁹, vaan tavoitteena on tuoda esille niitä tekijöitä ja toimenpiteitä, jotka korostavat syrjäisen mutta myös harvaan asutun maaseudun erityispiirteitä, mosaiikkisuutta ja haasteita.

⁹ Malinen, Pentti, Kytölä, Liisa, Keränen, Heikki & Reijo Keränen (2006). *Suomen maaseututyypit 2006. Maa- ja metsätalousministeriö 7/2006.*



Kuva 2. Suomen maaseututyypit 2006.

1.2 Suomen Harvaan asutun maaseudun toimenpideohjelman tarkoitus

Ottaen huomioon harvaan asutun maaseudun kehittämisen strategiset tavoitteet, kehittyneisyyden tilan sekä kehittämistyön tarpeet/kriittiset menestystekijät ja mahdollisuudet muotoutuu harvaan asutun maaseudun visio 2013 seuraavaksi:

Harvaan asuttu maaseutu koetaan Suomen rikkaudeksi ja sen vahvuuksien ja mahdollisuuksien hyödyntäminen palvelee koko suomalaista yhteiskuntaa. Harvaan asuttu maaseutu on elinvoimainen, viihtyisä sekä turvallinen asumisen, elämisen ja yrittämisen ympäristö, jota yhteisöissä toimivat ihmiset aktiivisesti kehittävät hedelmällisessä vuorovaikutuksessa eri toimijoiden kanssa kunnioittaen jokaisen yksilön osuutta yhteisössä. Yhteistyö mm. kaupunkien ja muiden yhteisöjen kanssa sekä osaamisrakenteiden hyödyntäminen ovat osa jokapäiväistä toimintaa harvaan asutulla maaseudulla.

Harvaan asuttujen alueiden teemaryhmä haluaa omalta osaltaan olla mukana muotoilemassa suomalaisen maaseudun ja maaseutupolitiikan suuntaa. On erityisen tärkeää, että harvaan asutun maaseudun erityispiirteet huomioidaan niin valtakunnallisessa päätöksenteossa kuin YTR:n toiminnassa, jotta harvaan asuttu maaseutu säilyttää elinvoimaisuutensa.

Harvaan asutun maaseudun toimenpideohjelmalla ja siihen liittyvällä prosessilla on ainakin kolmenlaisia funktioita:

- 1) Nostaa yleiseen keskusteluun harvaan asutun maaseudun erityisongelmia, kehittämistarpeita ja mahdollisuuksia.
- 2) Nostaa esille harvaan asutun maaseudun kannalta keskeiset maaseutupolitiikan edunvalvontakysymykset ja linjata niistä toimenpiteitä mukaan otettavaksi maaseutupolitiittiseen kokonaisuohjelmaan ja selontekoon.
- 3) Tuoda julki niitä toimenpiteitä, joita valtion toimesta sekä alue- ja kuntatasolla voidaan toteuttaa maaseudun elinvoimaisuuden takaamiseksi.

Ohjelmalla halutaan lisätä tietoisuutta harvaan asutun maaseudun erityisoloista, ongelmista, vahvuuksista ja mahdollisuuksista niin maaseutupolitiikan yhteistyöryhmän sisällä kuin yleisesti. Ohjelma toimii edunvalvonnan välineenä, teemaryhmän toiminnan painopisteiden ohjaajana ja lisäksi se voi toimia apuvälineenä paikallisille toimijoille.

Harvaan asuttujen alueiden teemaryhmä on ohjelmaa tehdessään ottanut kantaa useiden eri teemaryhmien toiminta-alueeseen. Muun muassa yrittäjyyteen, palveluihin ja saavutettavuuteen liittyvät asiat ovat keskeinen osa ohjelmaa. Ohjelmassa otetaan selkeä kanta maa- ja metsätalouden suureen merkitykseen harvaan asutulla maaseudulla ja näiden alojen elinvoimaisuus nähdään olennaiseksi osaksi maaseutupolitiikkaa. Maa- ja metsätalouden ongelmat ja kehittämistarpeet on kuitenkin ohjelmassa jätetty vähemmälle, koska teemaryhmä katsoo näillä tahoilla olevan voimakasta edunvalvontaa jo ennestään.

Myöskään asumista ei ole ohjelmassa käsitelty omana lukunaan. Teemaryhmä katsoo, että voimassa oleva, helmikuussa 2007 valmistunut maaseutuasumisen kehittämisohjelma Asuinmaaseutu 2007–2010, linjaa jo hyvin maaseutuasumisen kehittämistä. Ohjelmassa nostetaan kuitenkin esille kaavoitukseen liittyviä kehittämistoimenpiteitä¹⁰.

¹⁰ Asuinmaaseutu 2007–2010. Maaseutuasumisen kehittämisohjelma. Maaseutupolitiikan yhteistyöryhmä 2/2007. s.28

2 HARVAAN ASUTTujen ALUEIDEN KEHITYS JA NYKYTILA

2.1 Väestökehitys

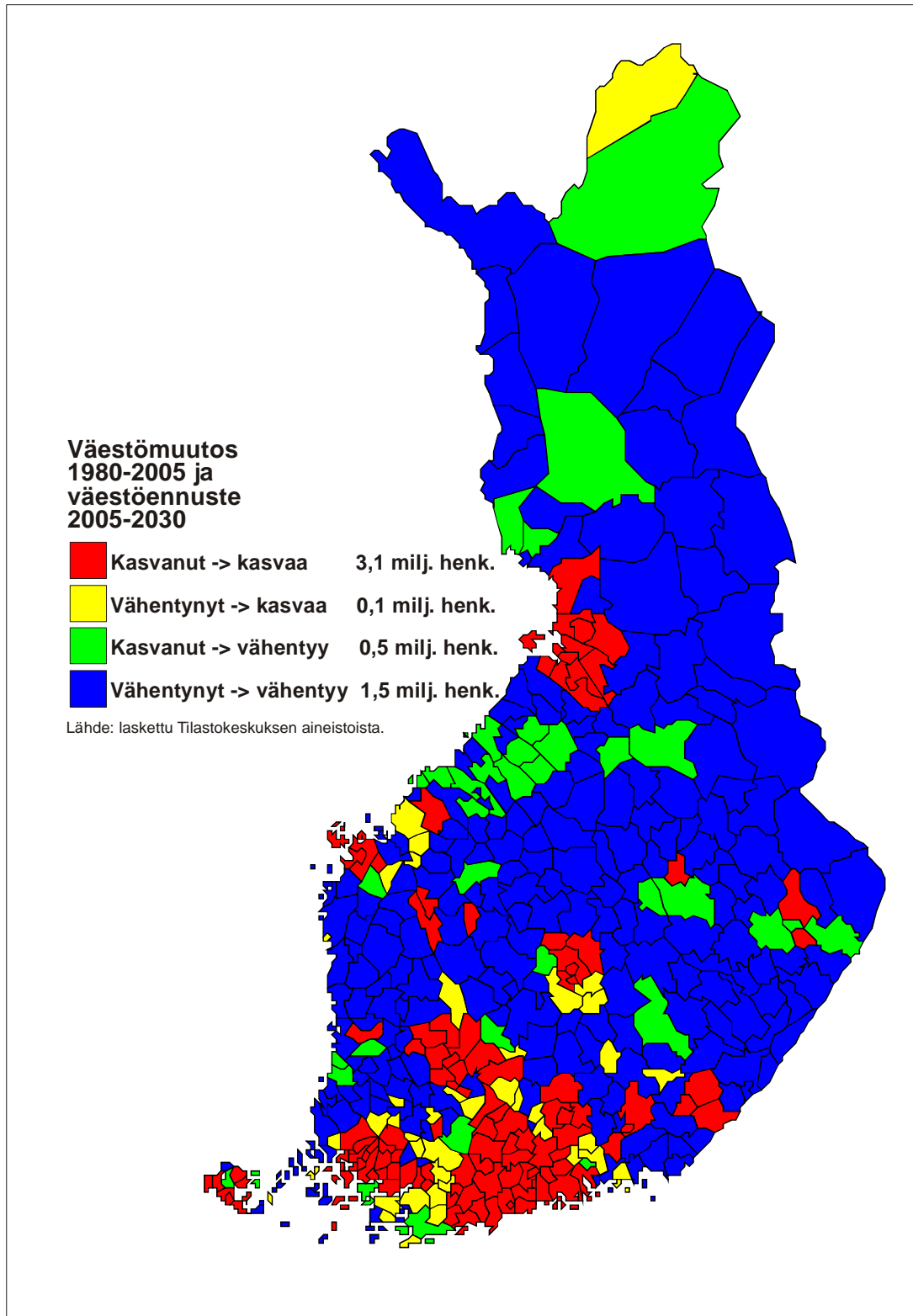
Väestökehitys on ollut hyvin erilaista erityyppisillä maaseutualueilla (kuva 3). Väestökehityksessä erottuvat vahvat maakuntakeskukset työssäkäyntialueineen; näiden väestö on lisääntynyt lähimenneisyydessä ja lisääntyy todennäköisesti myös lähitulevaisuudessa. Noin 1,5 milj. henkilöä asuu kuitenkin kunnissa, joiden väestö on vähentynyt aikavälillä 1980–2005 ja vähentyy todennäköisesti edelleen aikavälillä 2005–2030 (kuva 3). Valtaosa näistä edelleen ohenevan väestöpohjan kunnista on harvaan asuttua maaseutua.

Harvaan asutulla maaseudulla vuotuinen väestökato on ollut koko EU-jäsenyyssajan yli prosentin luokkaa, huonoimmillaan 1990-luvun lopulla jopa yli 1,5 % vuodessa. Harvaan asutun maaseudun väestö on vähentynyt 6 000 - 9 000 henkilöllä vuodessa. Vuodesta 2000 alkaen sekä harvaan asutun maaseudun että ydinmaaseudun väestökato on pienentynyt tasaisesti lähentyen ydinmaaseudulla nolaa vuonna 2004. Vuoden 2005 tietojen mukaan tilanne näyttäisi kääntyneen takaisin hieman huonompaan suuntaan. Kaupunkien läheisellä maaseudulla väestönkasvu on ollut kiihtyvää koko aikajakson ajan ohittaen 1990-luvun lopulla jopa kaupunkien väestönkasvun.

Väestön vähenemistä selittävät syntyvyyttä suurempi kuolleisuus sekä jatkuva muuttoliike kaupunkiseutujen keskuksiin ja kaupunkien läheiselle maaseudulle (liite 2). Viimeisten kolmen vuosikymmenen aikana muuttoliike on aiheuttanut harvaan asutun maaseudun väestöpohjaan yli 100 000 henkilön vähennyksen; EU-jäsenyysaikana muuttoliike on vienyt harvaan asutulta maaseudulta lähes 52 000 henkilöä ja ydinmaaseudulta noin 43 000 henkilöä¹¹.

Muuttoliikkeen taustalla on useita syitä. Alkutuotannon tuottavuus on lisääntynyt huomattavasti, mutta tuotannon lisäämismahdollisuudet maa- ja metsätaloudessa ovat olleet rajalliset. Syntynyt työvoiman ylijäämä ei ole sitoutunut maaseudulle, vaan muuttoliikkeen kautta lähinnä kaupunkikeskusten alueille syntyneisiin uusiin työpaikkoihin. Monet näistä ovat syntyneet palvelualoille, joiden työpaikkakehitys seuraa vahvasti väestökehitystä - väestön keskittyminen on siis palvelualojen osalta pitänyt yllä työvoiman kysyntää ja muuttovirtaa maaseudulta kaupunkikeihin.

¹¹ Tiainen, Timo & Teemu Juntunen (2006). Tutkimus politiikan muutoksen vaikutuksista alueisiin ja maaseutuväestöön. Suomen Aluetutkimus FARin selvityksiä 30.



Kuva 3. Väestömuutos 1980–2005 ja väestöennuste 2005–2030 kunnittain¹².

¹² Kuhmonen, Tuomas & Hannu Niittykangas. Vielä julkaisematon tutkimus.

Väestökehitykseen liittyy olennaisesti sekä vinoutuva ikärakenne että vinoutuva sukupuolirakenne, ”maaseudun ukkoutuminen”. Erot miesten ja naisten määrässä maaseudun koko väestössä ovat pienet, mutta ongelmia aiheuttaa erityisesti nuorten, perheenperustamis- ja työiässä olevien naisten vähäinen osuus¹³. Seuraavien sukupolvien ollessa aina edellistä pienempi väestö vähenee ja vanhenee. Seurauksena on noidankehä, jossa työpaikat vähenevät, työkäinen väestö muuttaa pois, palvelut heikkenevät, syntyvyys pienenee jne. Tilanne on erityisen ongelmallinen harvaan asutulla maaseudulla, joka ei kaupungin läheisen maaseudun tavoin hyödy vuorovaikutuksesta kaupunkien kanssa¹⁴.

Ulkomaalaisten määrä Suomessa on kymmenen viime vuoden aikana lähes kaksinkertaistunut. Vuoden 2005 lopussa heitä oli noin 114 000. Ulkomaalaistaustaisten henkilöiden määrä on kuitenkin huomattavasti suurempi (176 600 henkeä), kun otetaan huomioon ulkomailla syntyneet, Suomen kansalaisuuden saaneet henkilöt. Suurimmat ulkomaalaisryhmät ovat venäläiset, virolaiset ja ruotsalaiset. Suomen maahanmuuttopolitiikassa korostui 1990-luvulla humanitaarinen maahanmuutto. Tällä vuosikymmenellä työperusteinen maahanmuutto on noussut tärkeään asemaan.

Työperusteinen maahanmuutto on tärkeää sekä työvoiman saannin että osaamispohjan vahvistamisen kannalta. Lisääntyvä maahanmuutto saattaa kuitenkin aiheuttaa myös ongelmia vastaanottavalle yhteiskunnalle. Mahdollisia ongelmia voidaan ehkäistä tehokkailla opastus- ja kotouttamistoimilla. On syytä varautua siihen, että alkuvaiheessa maahanmuutto lisää julkisen sektorin kustannuksia.

Ulkomaalaisten määrän nopea kasvu asettaa kunnille uusia haasteita, maahanmuuttajien kotoutumisen tukemisen ja palvelujen kehittämisen osalta. Kuntien kannalta on tärkeää, että maahanmuuttoliittisia ratkaisuja tehtäessä otetaan huomioon sekä työperusteinen että humanitaarinen maahanmuutto. Kuntasektorin on turvattava oma työvoiman saantinsa. Kunnan palveluissa on otettava huomioon maahanmuuttajien yksilölliset tarpeet. Oman haasteensa kunnille tuo myös väestöryhmien hyvien suhteiden edistäminen ja monikulttuurisuuden tukeminen paikallistasolla.

Suomessa on noin 500 000 vapaa-ajan asuntoa ja noin 2 miljoonaa vapaa-ajan asuntotalouteen kuuluvaa henkilöä. Pelkästään kesäasuttavia vapaa-ajan asuntoja on 19 % ja talvikäyttöisiä 29 % kaikista vapaa-ajan asunnoista. Vapaa-ajan asuntojen koko ja varustelutaso ovat kasvussa: mm. verkkosähkö on jo 70 % vapaa-ajan asunnoista. Vapaa-ajan asunnoilla vietetään noin 80 päivää vuodesta ja 9000 vapaa-ajan asunnolla asutaan pysyvästi. Vapaa-ajan asukkaat tuovat ihmisiä maaseudulle ja joissain kunnissa vapaa-ajan asukkaiden määrä ylittääkin kesäaikaan vakituisten asukkaiden määrän moninkertaisesti. Tämä puolestaan tuo haasteita kunnan kesäajan julkisten palveluiden tarjoamiseen. Vapaa-ajan asukkailla on kuitenkin myönteisiä taloudellisia vaikutuksia yritystoiminnalle, kuten maaseudun päivittäistavarakauppaan sekä rakentamiseen ja korjaamiseen.

¹³ Hyvinvointipalvelujen tulevaisuus maaseudulla (2003). Hyvinvointipalvelujen teemaryhmän raportti. Maaseutupolitiikan yhteistyöryhmän julkaisu 1/2003.

¹⁴ Eu-ohjelmat maaseudun naisten elinolosuhteiden tukena - selvitys maaseudun kehittämissohjelmien tuloksista ja hyvistä käytännöistä. MMM:n julkaisu 2/2005

Vapaa-ajan asukkaista noin 5 % tekee etätöitä vapaa-ajan asunoltaan käsin ja 17 % on käynyt vapaa-ajan asunolta käsin töissä. Etätöiden mahdollisuudet ovat kasvussa, mutta toimivien tietoliikenneyhteyksien on tällöin oltava kunnossa. Vapaa-ajan asuntoja halutaan muuttaa myös vakinaisiksi asunnoiksi ja erityisesti kasvavan eläköitymisen myötä voi halukkuus muuttaa maalle kasvaa. Vapaa-ajan asunnon muuttaminen pysyvään asumiseen ei kuitenkaan ole kaikissa tapauksissa aivan helppoa. Kun rakennuslupa on aikanaan myönnetty vapaa-ajan asunnolle, vakitukselle asunnolle asetettujen vähimmäisvaatimusten täyttäminen saattaa vaatia mittavia muutostöitä esimerkiksi rakenteellisen lujuuden ja energian kulutuksen suhteen. Myös lomarakennuspaikan sijainti voi estää käyttötarkoituksen muutoksen. Tiiviisti rakennetuilla alueilla infrastruktuuri (esimerkiksi vesihuolto, tiet) saattaa olla liian vaatimaton vakituksien asumisen tarpeisiin tai kunnallisten palvelujen järjestäminen voi aiheuttaa kunnalle uusia kustannuksia¹⁵.

2.2 Tulo- ja työmarkkinakehitys

Tulojen jakautuminen

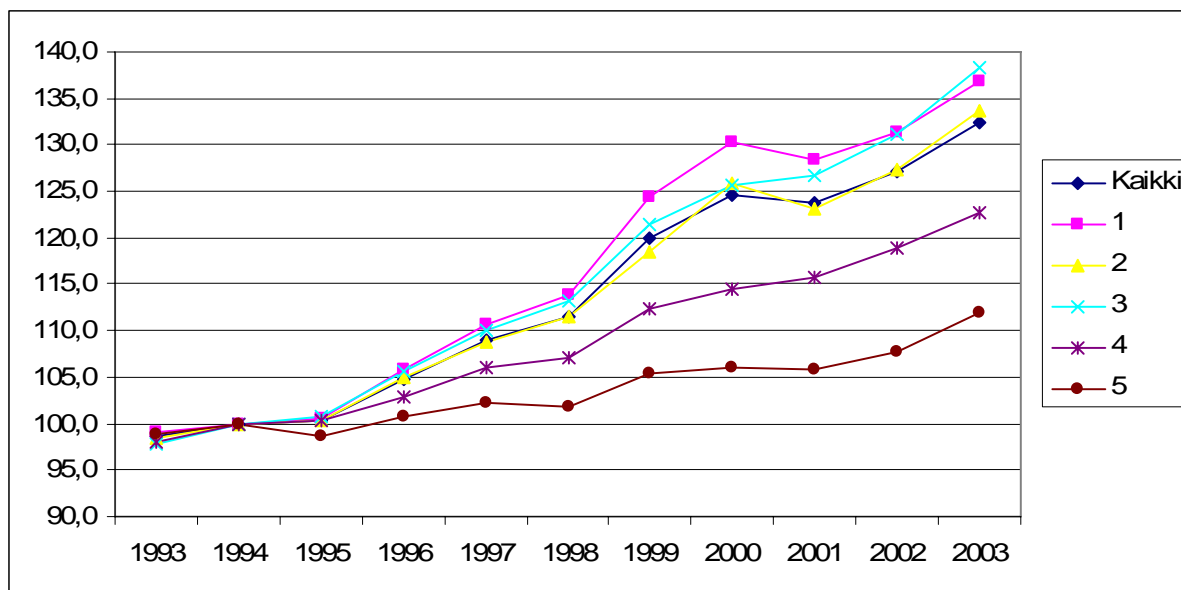
Alueelliset erot väestön tulokehityksessä kärjistävät alueellisesti erilaisen väestökehityksen vaikutuksia. Maaseudulla, erityisesti harvaan asutulla maaseudulla, veronalaisten tulojen kokonaismäärän kasvu on jäänyt selvästi koko maan keskiarvoa heikommaksi (kuva 4). Harvaan asutun maaseudun veronalaisten tulojen kasvu on jäänyt noin kolmannekseen koko maan kasvusta. Ydinmaaseudulla kasvu on jäänyt noin kahteen kolmasosaan koko maan kasvusta. Tällöinkin harvaan asutun maaseudun tulokehitys jää muuta maata heikommaksi. Heikko tulopohja aiheuttaa ongelmia palveluiden tuottamismahdollisuuksissa monilla maaseutualueilla¹⁶.

Edellä kuvatut erot tasaantuvat hieman, kun suhteutetaan tulot saajaa kohden. Ydinmaaseudun veronalaiset tulot nousevat koko maan tasolle. Harvaan asutun maaseudun tulokehitys saajaa kohden on kuitenkin muuta maata alhaisempi. Tulonmuodostuksen epätasaisuus aiheuttaa ongelmia palveluiden tuottamisen turvaamisessa tietyillä alueilla. Veronalaisten tulojen taso suhteessa koko maahan on viimeaikaisen kehityksen myötä johtanut siihen, että saajaa kohden veronalaiset tulot ovat harvaan asutulla maaseudulla noin kolme neljäsosaa ja ydinmaaseudulla 85 % koko maan tulotasosta.

Paitsi että tulojen kasvu on ollut epätasaista alueittain, se on ollut sitä myös tuloluokittain. Joka maaseututyypin luokassa tulot jakautuivat entistä epätasaisemmin aina vuoteen 2000 asti. Sen jälkeen tulonjako on aavistuksen tasoittunut. Kaikkein epätasaisinta tulonjako on ollut kaupunkiseutujen keskuksissa.

¹⁵ Asuinmaaseutu 2007–2010. Maaseutuasumisen kehittämisohjelma. Maaseutupolitiikan yhteistyöryhmä 2/2007. s. 28

¹⁶ Tiainen, Timo & Teemu Juntunen (2006). Tutkimus politiikan muutoksen vaikutuksista alueisiin ja maaseutuväestöön. Suomen Aluetutkimus FARin selvityksiä 30.



Kuva 4. Veronalaisten reaalitulojen kokonaismäärän kehitys 1993–2003 maaseututyypeittäin Suomessa (1994=100). 1=kaupunkiseutujen keskukset, 2=muut kaupungit, 3=kaupunkien läheinen maaseutu, 4=ydinmaaseutu, 5=harvaan asuttu maaseutu.

Työllisyys

Hyvä työllisyys on alueen elinvoimaisuuden edellytys ja sen uusiutumiskyvyn mittari. Työllisyyteen vaikuttavat talouskasvu, alueen elinkeinorakenne sekä erilaiset politiikka- ja satunnaistekijät.

Työllisyyden kehityskuva on viime vuosikymmeninä ollut varsin selkeä. Alkutuotannon työpaikat ovat vähentyneet voimakkaasti ja palvelualojen työpaikat ovat lisääntyneet. EU-jäsenyysaikana poikkeuksellisen pitkään jatkuneen myönteisen talouskehityksen myötä myös teollisuuden työpaikat ovat lisääntyneet. Sekä teollisuuden että palvelualojen työpaikkakehityksessä harvaan asuttu maaseutu on kuitenkin jäänyt jälkeen muista alueista. Maaseudulle ei ole syntynyt riittävästi korvaavia työpaikkoja alkutuotannon työpaikkapoistuman tilalle – uudet työpaikat ovat syntyneet ensisijaisesti keskuksiin ja niiden lähialueille. Maaseudun tuotannossa tuottavuus on lisääntynyt. Monilla perinteisilläkin aloilla tuotantomäärät ovat pysyneet ennallaan tai jopa kasvaneet, vaikka alan työvoiman määrä ja työpaikat ovat vähentyneet. Osassa harvaan asutun maaseudun kylissä maa- ja metsätaloudella on edelleen merkittävä rooli maaseudun elinvoimaisena pitämisessä. Yksikkökoon kasvaessa myös tilan ulkopuolisen työvoiman tarve lisääntyy.

Eri toimenpiteillä on pyritty patoamaan muuttovirtaa kasvukeskuksiin ja synnyttämään maaseutualueille uusia, kilpailukykyisiä työpaikkoja eri toimialoille. Pidemmällä aikavälillä harvaan asutun maaseudun asukkaat ovat sopeutumassa elinkeinorakenteen muutokseen, vaikka poismuutto kasvukeskuksiin on yhä voimakasta joillakin alueilla.

Kaikki maaseudulla työttömäksi jääneet eivät ole kuitenkaan muuttaneet kasvualueille, jolloin myös etenkin pitkäaikaistyöttömien osalta syrjäytyminen on lisääntynyt. Tämän kehityskulun ongelmallisuutta lisää kuntien heikentävä kyky tuottaa kunnallisia peruspalveluita pienenevälle väestölle, jonka maksukyky on heikko ja palvelutarve suuri.

Em. kaltainen kehitys vaatii konkreettisia toimenpiteitä maaseudulla olevan työvoimareservin aktivoimiseksi. Työmahdollisuuksiin ja sitä kautta maaseudun hyvinvointiin tulevat jatkossa vaikuttamaan mitä todennäköisimmin matkailu, elintarvikkeiden jatkojalostus, metalli- ja puuala, kaivannaisteollisuus ja kivituoanto, hoivapalvelut, bioenergia ja koneyrityisyys. Monista edellä mainituista on harvaan asutulla maaseudulla muodostunut menestyvää yritystoimintaa.

Harvaan asutulla maaseudulla on usein kyse myös työvoiman kohtaanto-ongelmasta. Työpaikkoja on tarjolla aloilla, joihin paikallisella työvoimareservillä ei ole tehtäviin vaadittavaa osaamista. Osaavasta ja pätevistä työvoimasta on ja tulee olemaan pulaa erityisesti pienissä kunnissa, jotka eivät sijaitse lähellä kaupunkikeskuksia. Erityisesti ydin- ja harvaan asutulla maaseudulla ikärakenne tuottaa suuria ongelmia palveluiden järjestämisessä ja elinkeinotoiminnan jatkuvuuden turvaamisessa. Maaltamuuttajat ovat keskimäärin paremmin koulutettuja kuin sinne jäävät. Näin ollen osaaminen keskittyy Suomessa kasvukeskuksiin, mikä vaikuttaa voimakkaasti myös elinkeinorakenteeseen. Valtakunnallisten koulutuspoliittisten ratkaisujen tulee tukea elinkeinorakenteen monipuolisuutta myös maaseudulla ja pienissä kunnissa.

Maaseudun työllisyyden kasvun perustana on yritysitys. Suomen yrityksistä 40 % sijaitsee maaseudulla. Palveluala on maaseudulla suurin yksittäinen ja edelleen kasvava toimiala. Useille maaseudun kehittyville palveluelinkeinoille on tyypillistä niiden toimintaedellytysten riippuvuus yrittäjän monipuolisista taidoista ja tiedoista, jolloin sekä koulutuksella että verkostoitumisella on suuri merkitys. Osaamista ja yritysityyttä vahvistamalla saadaan työpaikkoja myös sinne, missä ihmiset asumisväljyyden ja elinympäristön laadun vuoksi haluavat asua. Myös harvaan asutulla maaseudulla tarvitaan tutkimus-, kehittämis- ja innovaatiotoimintaa tukevaa koulutusta sekä tämän alan asiantuntemusta. Kattava ammattikorkeakoulu- ja yliopistoverkosto tarjoavat vahvaa osaamista myös pienten kuntien ja maaseudun tarpeisiin.

2.3 Palvelut

Palvelujen etääntyminen

Maaseutukunnilla on ollut jo toistakymmentä vuotta ongelmia turvata kansalaisten peruspalvelut erityisesti 1990-luvun laman vuoksi sekä jatkuneen muuttoliikkeen, maaseudun perinteisten työpaikkojen vähenemisen, ikärakenteen vinoutumisen sekä valtion kuntarahoituksen vähenemisen johdosta. Ilmeisenä vaarana on, että kuntien tarjoamien harkinnanvaraisten ja jopa lakisääteisten peruspalvelujen taso, määrä, laatu ja saavutettavuus heikkenevät, koska useiden maaseutukuntien käyttökate on jo nyt miinuksella. Myös ikärakenteen muutoksesta johtuva huoltosuhteen heikkeneminen aiheuttaa ongelmia palvelutuotannon järjestämiseen. Monet palvelutarpeet erityisesti vanhusten hoidossa tulevat kasvamaan.

Kuntien rahoitusongelmat heijastuvat negatiivisesti mm. ennalta ehkäisevään työhön, kuten vanhusten täydentäviin hoivapalveluihin, kylätalkkaritoimintaan ja erilaiseen virkistys- ja harrastustoimintaan. Samoin lähipalvelujen – kuten lähikoulujen – tulevaisuus on uhattuna. Maaseudun kehittämistyön kannalta kuntien talousongelmat vaikeuttavat esimerkiksi kuntien rahoitusosuuksien saamista hanketyöhön.

Maaseudun elinvoimaisuuden kannalta merkittävä kysymys on palvelut, niiden saatavuus ja turvaaminen. Suuri osa harvaan asutun maaseudun kylien palveluista on jo siirtynyt kunnan keskustaan. Palvelujen hakuetaisyys oli yli 20 km yli 130 000 asukkaalla Suomessa ja mitä suurempi etäisyys on kuntakeskuksesta, sitä vanhusvoittoisempaa on väestö¹⁷. Maaseudulta hävinneen palvelun tilalle on vaikeaa löytää uutta palveluntuottajaa, sillä alueen väestömäärä on pieni. Harvalla kylällä on enää asukkaita riittävästi, jotta he pystyisivät pitämään yllä kauppaa tai muitakaan palveluja erillisinä. Maaseudun pitkät välimatkat ja julkisen liikenteen vähäisyys tai sen puuttuminen vaikeuttavat palvelujen hakemista taajamista. Ongelmia on erityisesti vanhuksilla sekä muilla, joilla ei ole autoa käytettävissä tai kykyä käyttää sitä. Vanhusvoittoinen väestö maaseudun kylissä tarvitsee erityisesti erilaisia hoiva- ja kotityöpalveluja.

Kuntien tuottamien lakisääteisten palvelujen rinnalle on tullut paikallisina käytäntöinä yritysten ja yhteisöjen tuottamia maksullisia palveluja. Maksajina ovat kunnat esim. maksupalvelusetelien kautta, kotitaloudet ja vanhusten osalta usein omaiset. Maksulliset palvelutkaan eivät välttämättä ole tuottajalleen kannattavia syrjäisellä maaseudulla eikä maksuhalukkuuttakaan löydy markkinahintaan. Monet eivät myöskään osaa käyttää hyödykseen kotitalousvähennystä verotuksessa. Osaamista tarvitaan sekä palveluntuottajilta itse työhön ja yrittäjänä toimimiseen että julkiselta sektorilta kilpailuttamiseen paikalliset tarpeet huomioivasti.

Kuntien lähtötilanne sosiaali- ja terveystalouden uudistamisessa on hyvin erilainen. Tämä johtuu mm. maantieteellisestä sijainnista, asukasmäärästä, aikaisemmista hallinnollisista ratkaisuista ja saatavilla olevista palvelutuotannon vaihtoehtoista. Ammattitaitoisen henkilökunnan rekrytoiminen sosiaali- ja terveystalouteen eläköityvien osaajien tilalle on haaste, erityisesti syrjäisemmissä kunnissa. Kuntien ja kylien ikärakenteen muuttuessa palvelujen tarve muuttuu, eivätkä lasten päivähoidosta ja koulutoimesta vapautuvat voimavarat riitä kattamaan kasvavan ikääntyvän väestönosan palvelutarpeen kasvun aiheuttamia kustannuksia. Palveluiden saavutettavuuden kannalta on oleellista, että myös pienemmät ja syrjäisemmät kunnat pystyvät houkuttelemaan mm. päteviä sosiaali- ja terveystalouden ammattilaisia. Palvelutuotannossa tarvitaan entistä enemmän erilaisia vaihtoehtoja. Ratkaisuja on etsittävä sekä julkisen, yksityisen että kolmannen sektorin tuottamista palveluista¹⁸.

Harvaan asutun maaseudun palveluista uhan alla ovat myös postipalvelut Europarlamentin vahvistettua direktiivin, joka vapauttaa kaikkien postipalveluiden kilpailun EU-alueella vuonna 2011. Tämä voi johtaa heikommin kannattavien alueiden eli syrjäseutujen rahoituksen vaarantumiseen, sillä haja-asutusalueiden postipalveluita on tähän asti rahoitettu etelän jakelusta saaduilla tuloilla. Vaarantuminen voi tarkoittaa sitä, että Suomella ei enää ole oikeutta vaatia kaikilta toimiluvan haltijoilta jakelua viitenä päivänä viikossa ja että postimaksut ovat erilaiset eri puolilla maata¹⁹.

¹⁷ Keränen, Heikki (2003). Palvelujen saavutettavuus maaseudulla. Oulun yliopisto, Kajaanin kehittämiskeskus, aikuiskoulutus- ja aluekehitysyksikkö. REDEC Kajaani, Working Papers 44, Kajaani.

¹⁸ Kansalaisjärjestöteemaryhmä 2008, Maaseutupolitiikka ja kansalaisjärjestöt 2020 (luonnos)

¹⁹ <http://www.yle.fi/uutiset/kotimaa/oikea/id81512.html>

Kunta- ja palvelurakennemuutos

Palvelurakenteen kehittämisessä tulevaisuudessa on keskeisessä asemassa kunta- ja palvelurakennemuutos (Paras -hanke). Kunta- ja palvelurakennemuutoksen tavoite on turvata väestön tarpeita vastaavat, laadukkaat ja saatavilla olevat peruspalvelut taloudellisesti kestäväällä tavalla lähivuosikymmeniksi. Sosiaali- ja terveydenhuolto on kuntien laajin toimiala. Sen kustannukset ovat jo vuosien ajan kasvaneet yleistä kustannuskehitystä nopeammin. Koettu palvelutarve on rajaton, mutta työvoima ja muut resurssit rajallisia.

Maaseudun kannalta keskeinen kysymys on, mitä kunta- ja palvelurakennemuutuksesta seuraa palvelutuotannon alueelliselle rakenteelle tai palvelujen saavutettavuudelle eri väestöryhmissä. Paras -hankkeen tavoitteena on turvata palvelujen taso tuottamalla palveluja kustannustehokkaasti, mutta muutoksen kääntöpuolena voi olla palvelujen keskittyminen ja saavutettavuuden heikkeneminen reuna-alueilla. Jos maaseudun palveluverkosto entisestään harvenee, asukkaiden on yhä useammin tultava palvelun luokse. Kehitys saattaa heikentää erityisesti liikkumismahdollisuuksiltaan heikoimmassa asemassa olevien ihmisten palvelujen saavutettavuutta. Jos mahdollisuudet liikkua ovat puutteelliset, tämä heikentää myös palvelujen saavutettavuutta. Palvelujen etääntyessä siirtyy myös osa palveluiden saavutettavuuteen liittyvistä kustannuksista asiakkaan eli kuntalaisen maksettavaksi esimerkiksi välimatkaan käytetyn ajoneuvon käyttö- ja polttoainekustannuksina.

Väestö tulee harvenemaan monilla alueilla niin paljon, että nykyisillä toimintamalleilla palvelujen ylläpito kallistuu tai niiden laatu kärsii. Toisaalta teknologian kehittyminen voi antaa uusia mahdollisuuksia järjestää myös palveluja uudella tavalla. Myös kuntien rahoitus- ja valtionosuusjärjestelmän muutokset ovat omiaan vaikuttamaan erityisesti harvaan asutun maaseudun palveluntarjontaan.

Useat tutkimukset osoittavat, että kunnan asukaskoon ja asukaskohtaisten menojen välinen yhteys ei ole yksiselitteinen. Asukaskohtaisia nettomenoja ja kuntien asukasmääriä vertailemalla ei voida nähdä lineaarista yhteyttä siten, että yksikköhinnat jatkuvasti laskisivat kuntakoon kasvaessa. Asukasluvultaan samankokoisten kuntien välillä onkin suuria eroja asukaskohtaisissa nettomenoissa. Suomalaisista ja kansainvälisistä vertailututkimuksista ei löydy tukea tietylle kunnan optimikoolle. Joissakin palveluissa on selvää näyttöä suuremman yksikkökoon avulla saatavista tehokkuushyödyistä, mutta kuntakokonaisuuden näkökulmasta tilanne on huomattavasti epäselvempi. Kunnan kokonaistehokkuuden muodostuessa usean palvelun yhdistelmänä, on vaikeata osittaa kunnalle selkeää optimikokoa²⁰.

Perusopetukseen kuluu maaseutukunnissa enemmän rahaa kuin kaupungeissa, mihin ovat osittain syynä sekä pienemmät opetusryhmät ja koulut että koulukuljetukset. Sosiaali- ja terveydenhuollon käyttökustannuksissa ei ole huomattavia eroja eri alueiden kesken. Suurin ero on perusterveydenhuollon käyttökustannuksissa. Harvaan asutun maaseudun ja ydinmaaseudun kunnissa perusterveydenhuollon käyttökustannukset ovat kaupunkeja korkeammat. Kuntien menorakenteissa olevien erojen syinä on muun muassa se, että palvelutarve on kunnissa hyvin erilainen. Väestön ikä- ja sosiaalinen rakenne vaihtelevat ja aiheuttavat siten eroja palvelujen kysynnässä ja tarpeessa. Myös kunnan harjoittama politiikka vaikuttaa siihen, mitä palveluita painotetaan ja tuotetaan²¹.

²⁰ Moisio 2006, 133 ja 140–141 teoksessa Lehtola Ilkka 2/2007

²¹ Hyvinvointipalvelujen tulevaisuus maaseudulla (2003). Hyvinvointipalvelujen teemaryhmän raportti. Maaseutupolitiikan yhteistyöryhmän julkaisu 1/2003. s. 39.

Kouluverkko- ja opetuspalvelut

Syntyvyys harvaan asutulla maaseudulla on vähäistä ja lasten määrä vähenee. Tämän seurauksena myös peruskouluverkko on harventunut ja edelleen harvenemassa. Kunnat ovat viime vuosina ryhtyneet lakkauttamaan säästösyistä myös elinkelpoisia kouluja. Myös lukioverkosto alkaa harventua. Valtioneuvoston asetuksen opetus- ja kulttuuritoimen rahoituksesta annetun asetuksen 6 §:n muuttaminen tuo kuitenkin helpotusta maaseudun lukioiden tilanteeseen. Asetuksen muutoksella ongelma korjaantuu, eli viimeistään vuonna 2012 tapahtuvissa kuntaliitosten tai yhteistoiminta-alueittain muodostettavissa verkostolukioissa säilyvät valtionosuudet ennallaan toistaiseksi. Muutos parantaa lukiokoulutuksen ja sitä kautta myös peruskoulun ylempien luokkien opetuksen turvaamista erityisesti maaseutumaisissa kunnissa, joissa nuorisoikäluokat ovat pienemässä voimakkaasti. Peruskoulun ylempien luokkien säilymiseen se vaikuttaa siten, että sitä kautta kyetään turvaamaan aineopettajille riittävät tuntimäärät. Verkostolukiomalli on hyvä esimerkki tahdosta säilyttää koulutuspalveluita myös harvaan asutulla maaseudulla.

Oppilaitosverkostolla on suuri merkitys kunnan olemassaolon edellytyksiin. Lapsiperheet valitsevat asuinpaikakseen mielellään kunnan, joka pystyy tarjoamaan perusopetuksen jälkeisen koulutuksen. Siksi monille kunnille oma lukio ja/tai mahdollisuus ammatilliseen koulutukseen on alueen vetovoiman kannalta tärkeä. Koulutus on merkittävä tekijä siinä, että paikkakunta säilyy ikärakenteeltaan ja elinkeinoelämältään elinvoimaisena ja kilpailukykyisenä. Erityisesti haja-asutusalueilla korostuu joukkoliikenteen merkitys koulutuksen tavoitettavuudessa.

Kouluverkon harveneminen tuo erityisesti syrjäisillä alueilla tarpeen kehittää uusia toimintamalleja. Harvaan asutulla maaseudulla pienten lasten oikeus koulutukseen lähipalveluna on usein vaarantumassa. On mietittävä tarkkaan, missä määrin pienkouluja tuetaan ja kuinka pitkään tukemista jatketaan. Isompien oppilaiden ollessa kyseessä on arvioitava sekä toisen asteen kouluverkoston kattavuutta että lukio- ja ammattikoulutuksen välistä yhteistyötä. Myös uusia innovaatioita tarvitaan opetuksen järjestämiseen. Samoin tarvitaan vastauksia siihen, miten virtuaaliopetus voisi korvata paikkaan sidottua oppimista.

Yhteispalvelu

Yhteispalvelulla tarkoitetaan kahden tai useamman julkishallinnon toimijan yhteisesti tarjottavaa asiakaspalvelua. Laki julkisen hallinnon yhteispalvelusta (223/2007) tuli voimaan 1.4.2007. Yhteispalvelu on huomioitu myös kunta- ja palvelurakennemuutoksessa. Puitelaisissa on 12 § tietojärjestelmien ja yhteispalvelun kehittämisestä. Lisäksi julkinen hallinto on sitoutunut yhteispalvelun kehittämiseen myös poliittisella tasolla Vanhasen II hallituksen hallitusohjelmassa.

Yhteispalvelulakia sovelletaan vanhasta laista poiketen vain valtion ja kuntien viranomaisiin sekä Kansaneläkelaitokseen. Laki ei kuitenkaan estä muiden toimijoiden ottamista mukaan samaan fyysiseen palvelutilaan. Kaupungeissa yhteispalvelupisteet tarjoavat lähinnä julkishallinnon palveluita, mutta pienemmissä kunnissa on enemmän yhteistyötä myös yksityisen sekä kolmannen sektorin kanssa. Esimerkiksi Etelä-Savossa palveluita jaetaan yhteispalvelupisteiden muodostaman asiakaspalveluverkoston kautta onnistuneesti.

Yhteispalvelupisteitä on Suomessa tällä hetkellä noin 200. Suurimmassa osassa näistä kunta toimii niin sanottuna isäntänä. Mukana olevia tahoja ovat muun muassa Kela, poliisi, maistraatti, verohallinto ja työvoimahallinto. Lähtökohtana on, että kukin mukanaoleva taho maksaa oman toimintansa kustannukset. Varsinaisten yhteispalvelupisteiden lisäksi on kunnissa tällä konseptilla järjestetty omaa asiakaspalvelua toimialat ylittävillä palvelupisteillä. Pienemmillä paikkakunnilla yhteispalvelupiste tarjoaa usein laajasti kunnan eri toimialojen asiakaspalveluja, mutta suuremmilla paikkakunnilla on myös erilaisiin palveluihin tai asiakkaisiin erikoistuneita palvelupisteitä. Eniten on teknisen toimen ja asumisen palveluihin liittyviä esimerkiksi rakentajan palvelujen saantia helpottavia palvelupisteitä. Tällä hetkellä kehitetään myös voimakkaasti maahanmuuttajille suunnattuja yhteispalvelupisteitä.

Yhteispalveluun kytkeytyy monikanavainen ajattelu eli asiakaspalvelut pyritään tarjoamaan asiakkaalle niin fyysisen palvelupisteen kuin myös puhelimen ja verkon välityksellä. Sähköiset palvelut kehittyvät voimakkaasti kasvokkain annettavan asiakaspalvelun rinnalla ja asiakkaat voivat valita itsepalvelun aina vain useamman palvelun kohdalla.

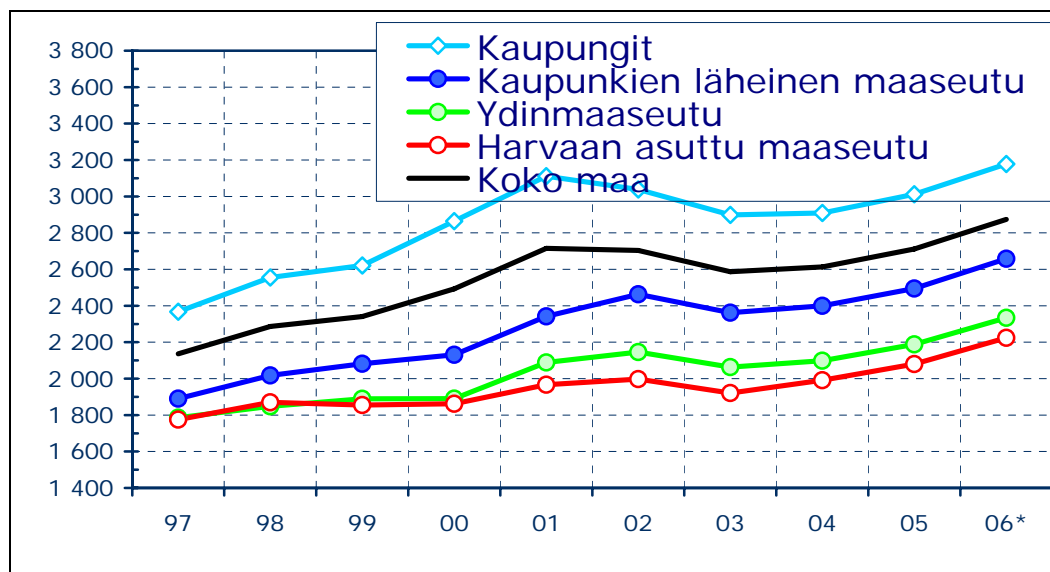
Tieto- ja viestintäteknikan kehittyminen mahdollistaa jatkossa asiakkaan palvelemisen alusta loppuun monessa asiassa yhteispalvelun kautta. Vielä tänä päivänä monet asiat voi laittaa vain vireille yhteispalvelupisteessä. Viranomaisten välisessä yhteistyössä järjestettävät asiakaspalvelut ovat yksi merkittävä keino sovittaa yhteen toisaalta kattavan palveluverkon turvaaminen kuin myös tuottavuuden parantaminen. Yhteispalvelu paikkaa myös samalla aukkoa, jota eläköityminen ja asiantuntijoiden vaikeampi saatavuus aiheuttavat. Sähköiset palvelut sekä erilaiset puhelinaluekonseptit kytkettynä yhteispalvelupisteeseen ovat toinen merkittävä ja laajeneva keino, jota kehitetään käsi kädessä kasvokkain tapahtuvan asiakaspalvelun kanssa.

Harvaanasutuilta seuduilta, joissa julkishallinnon asiakasvirrat ovat pieniä, on valtionhallinnon paikallispalveluita keskitetty kauemmas, suuriin keskuksiin. Yhteispalvelu mahdollistaa näiden palvelujen turvaamisen myös pienille paikkakunnille, kun toimipisteen kustannukset jaetaan eri toimijoiden kesken ja hyödynnetään tehokkaasti tieto- ja viestintäteknologiaa viemällä asiantuntijuutta lähelle kuntalaisia esimerkiksi kuvapuhelinyhteydellä. Tähän palvelukonseptimalliin kuuluu myös muiden kanavien tehokas hyödyntäminen. Palveluja viedään kuntalaisten saataville puhelimen ja verkon välityksellä. Sähköisen asiointikanavan kehittyessä fyysisten palveluiden rinnalle, voidaan asioita hoitaa itsepalveluna joko kotona, työpaikalla tai palvelupisteessä.

2.4 Kuntatalous

Kuntien keskimääräisen tuloveroprosenttien tarkastelu maaseututyypeittäin osoittaa kaikkien alueiden veroprosenttien olleen nousussa 1990-luvun lopulta lähtien. Harvaan asutulla maaseudulla ja ydinmaaseudulla tuloveroprosentit ovat olleet koko maata korkeampia vuosien 1997–2007 välillä eron ollessa vuonna 2007 noin 0,7 % yksikköä. Pahimmillaan kuntien väliset erot ovat jopa 5 %. Vuonna 2008 jo kuudessa kunnassa, Karjaalla, Pelkosenniellä, Pohjassa, Kestilässä, Oulaisissa ja Rantsilassa, on käytössä 21 %:n veroprosentti. Alhaisin veroprosentti, 16 %, on edelleen Kauniaisissa ja Maarianhaminassa. Kuntalaisten tasa-arvoinen asema on vaarantumassa, jos kuntien välinen verotus yhä kasvaa. Vaikka valtakunnan tasolla verotusta lasketaan, voi henkilökohtaisella tasolla verotus kiristyä, jos kunta nostaa omaa veroprosenttiaan.

Harvaan asutun maaseudun kuntien kyky rahoittaa ikääntyvän väestön nopeasti kasvava palvelutarve on erittäin heikko. Alueen ikärakenne on vinoutunut vanhusvoittoiseksi, mikä tarkoittaa suurta palvelukysyntää suhteessa väestöpohjaan. Harvaan asutulla maaseudulla kuntien verotulokertymä asukasta kohden (kuva 5) on alhainen, vaikka verotuloprosentit kunnissa ovat korkeita. Heikossa taloudellisessa tilanteessa olevien kuntien vaihtoehtoisiksi menojen kattamistavoiksi ovat usein jääneet kunnallisveroprosentin korottaminen ja velan ottaminen. Myös investointeja ja palveluita on jouduttu vähentämään, jotta kuntatalous pysyisi tasapainossa²².



Kuva 5. Kuntien verotulot 1997–2006, €/asukas maaseututyypin mukaan²³.

Investointien vähäisyydestä huolimatta pienten maaseutukuntien lainakanta on ollut kasvussa. Kuntien *velkaantumista* kuvaava lainakanta asukasta kohden on ollut voimakkaassa kasvussa kaikilla aluetyypeillä 2000-luvulla. Suhteellisesti voimakkain muutos on tapahtunut harvaan asutulla maaseudulla, jossa lainakanta asukasta kohti on kasvanut 156,4 % eli yli kaksinkertaisesti vuosien 1997–2006 välisenä aikana.

Eryteisesti harvaan asutun ja ydinmaaseudun kunnille valtionosuudet tuovat ison osan kunnan tuloista. Käyttötalouden valtionosuuksien osuus kuntien verorahoituksesta on harvaan asutulla ja ydinmaaseudulla ollut koko 2000-luvun merkittävästi maan keskiarvoa korkeampi. Harvaan asutun maaseudun kunnissa käyttötalouden valtionosuuksien osuus on viime vuosina lähennellyt jo lähes puolta kuntien koko verorahoituksesta.

²² Hyvinvointipalvelujen tulevaisuus maaseudulla (2003). Hyvinvointipalvelujen teemaryhmän raportti. Maaseutupolitiikan yhteistyöryhmän julkaisu 1/2003.

²³ Kuntaliiton tilastot.

Valtionosuusjärjestelmä perustuu siihen, että valtio pyrkii tasamaan kuntien välisiä taloudellisia eroja. Tällöin olettamuksena on, että osalla kunnista on niin hyvä taloudellinen tilanne, että valtion on mahdollista siirtää varoja taloudellisesti huonommassa tilanteessa oleville kunnille. Lähtötulevaisuudessa kaikkien kuntien huoltosuhte tulee heikkenemään ja yhä harvempi kunta kuuluu taloudellisesti menestyvien kuntien joukkoon. Sekä kuntien johtajat että kunta-alan asiantuntijat ovat arvioineet valtionosuusjärjestelmän muuttuvan tulevaisuudessa niin, että sen kuntien välisiä taloudellisia eroja tasaava vaikutus pienenee selvästi²⁴. Voidaankin kysyä, kuka valtionosuudet tulevaisuudessa maksaa, kun taloudellisesti hyvinvoivien kuntien määrä vähenee? Harvaan asutun maaseudun kannalta tuleva kuntien valtionosuusjärjestelmän uudistus ja sen yhteydessä tehtävät linjaukset muodostuvat erittäin merkittäviksi esimerkiksi maaseudun palveluiden turvaamisen kannalta.

2.5 Saavutettavuus ja infrastruktuuri

Tietoverkot

Ratkaiseva tekijä harvaan asutun maaseudun elinvoimaisuudelle on saavutettavuus, jossa on huomioitava infrastruktuuri kokonaisuudessaan. Harvaan asuttujen alueiden ongelmana on pitkät etäisyydet palveluihin. Etäisyyden tuomat haitat lisäävät myös yritystoiminnan ongelmia. Palveluverkon harventuessa on etsittävä vaihtoehtoisia menetelmiä palveluiden saatavuuden turvaamiseksi. Mahdollisuudet parantaa mm. terveystalouden saavutettavuutta syrjäisemmillä seuduilla perustunevat ainakin osin sähköisen teknologian hyödyntämiseen. Suomalaisen teknologian korkeaa tasoa ei ole tähän mennessä kyetty hyödyntämään riittävästi palveluiden tuottamisessa syrjäisemmillä seuduilla.

Suomea pidetään useissa yhteyksissä informaatioteknologian mallimaana. Monessa suhteessa näin varmaan onkin, mutta informaatioteknologian edut ja hyödyt eivät ole vielä kaikkien ulottuvilla. Kansalaisten ja yritysten tietoyhteiskuntavalmiudet ovat kuitenkin kehittyneet positiivisesti ja kiinteän verkon laajakaistapalvelu on saatavilla jo 96 %:lla suomalaisista kotitalouksista. Joka kymmenennessä kunnassa laajakaistasaatavuus on alle 80 %. Tällä hetkellä yli puolet suomalaisista kotitalouksista on hankkinut laajakaistayhteyden. Vuonna 2005 noin 30 %:lla maaseutumaisten kuntien kotitalouksista oli laajakaistaliittymä. Tietoyhteiskuntakehityksen kannalta on tärkeää kehittää sekä informaatiotekniikan käytettävyyttä että osaamista niitä hyödyntämään yhteiskunnan eri tasoilla.

Tietoliikenneinfrastruktuurilla on tärkeä rooli alueellisen tasa-arvon ja kilpailukykyyn lisäämisen kannalta. Tietoverkkoyhteyksien saatavuuden turvaamisessa on kirjastoilla, kouluilla, nuorisotiloilla ja kyläkaupoilla tärkeä rooli. Lisäksi liikkuvat palvelupisteet voivat toimia tietoverkkopalvelujen tarjoajana muiden palveluiden ohessa. Liikkuvat palvelut ovat olleet tärkeitä syrjäisten alueiden asuttuna säilymiselle. Liikkuvat palvelut ovat erityisen tärkeitä niille, joilla ei ole mahdollisuutta käyttää henkilöautoa tai joille julkiset liikenneyhteydet ovat riittämättömät tai epäsopivat

²⁴ Bruun, Santtu von (2005): *Kuntien tulevaisuus. Kuntajohdon ja asiantuntijoiden näkemyksiä kuntien tulevaisuudesta*. Suomen Kuntaliitto, Helsinki.

Toimivat ja kattavat tietoliikenneyhteydet lisäävät joustavuutta liiketoimintojen sijoittumiselle ja tarjoavat mahdollisuuksia monipuoliseen elinkeinoelämään erilaisilla alueilla. Informaatioteknologian ja sen hyödyntämisen yhteydessä usein puhuttu etätyö on monista puheista ja “korulauseista” huolimatta jäänyt vähäiselle huomiolle. Suomalaisen työetiikan ja työelämän rakenteet eivät ole olleet vielä valmiita etätyön edistämiseen. Tätä asiaa tulee kuitenkin viedä eteenpäin yhteistyössä eri tahojen kanssa, jotta erityyppiset maaseutumaiset alueet voisivat kehittyä parhaimmalla tavalla.

Tieverkko- ja liikenneinfrastruktuuri

Kaikkia maaseudun toimintoja ei voida rakentaa pelkästään tiedonsiirron, toimivien tietoliikenneyhteyksien ja osaamisen varaan. Yksi suomalaisen maaseudun peruspiirteistä on sen mahdollisuus ns. laajaperäiseen tuotantoon. Tämä koskee yhtäältä puuntuotantoa, metsätaloutta, maataloutta ja muuta maaseutuyritystoimintaa kuin myös monipuolisia elämyspalveluja, mm. maaseutumatkailua ja erityisesti väljään, puhtaaseen ja turvalliseen luontoon perustuvia palveluja. Tyypillinen tieverkoston toimivuudesta riippuvainen sektori on metsäteollisuus. Sen raaka-aineen kuljetukset tuotantolaitoksiin ja sieltä edelleen asiakkaille edellyttävät koko tieverkoston jatkuvaa, läpi vuoden käytettävyyttä syrjäisimmänkin leimikon laidasta yksityisteiltä paikalliselle, yleiselle tiestölle ja edelleen pääteille sekä edelleen tehtailta asiakkaille, myös vientiin. Kaikki em. elinkeinotoiminnan alueet tarvitsevat hyviä, läpi vuoden liikennöitäviä, turvallisia ja hyvin opastettuja tieyhteyksiä sekä julkisia liikennepalveluja, mm. rautatie- ja lentoliikenneyhteyksiä.

Tavaraliikenteen tuottavuus ja tehokkuusvaatimuksien vuoksi tavaraliikenteessä on siirrytty entistä enemmän mahdollisimman suuriin yksiköihin mm. puutavaran, maidon ja polttoaineen ym. raaka-aineiden kuljetuksissa. Tieverkon ahtaus, kantavuus ja mm. talviaikainen kunnossapito rajoittavat selvästi tehokkaita kuljetuksia ja aiheuttavat alkutuotannolle ja sitä lähellä oleville sektoreille lisäkustannuksia ja kilpailuhaittoja.

Toimiva ja hyväkuntoinen tieverkosto voi sekä turvata palvelujen saatavuutta että toimia myös vetovoimatekijänä. Tieverkon kunnossapito ja peruskorjaus kaipaavatkin pikaisia toimenpiteitä. Maaseudulla välimatkat ovat pitkät ja huonokuntoiset tiet hidastavat matkantekoa niin asukkaiden kuin yritystoiminnan näkökulmasta. Maaseudun tieverkko palvelee muitakin kuin paikallista väestöä.

Maaseudulla henkilöliikenne perustuu ennen kaikkea yksityisautojen käyttöön. Joukkoliikenteen tarjonta on koko ajan heikentynyt, eikä se siten pysty vastaamaan asiakkaiden liikkumistarpeisiin. Huomattava osa maaseudulla ja sen pienten keskusten välillä harjoitettavasta julkisesta liikenteestä on palveluiltaan vähimmäistasolla, paikoin sen alapuolella. Työssäkäynti maaseudulta kuntakeskuksissa ja lähikaupungeissa on maaseudun asukkaiden tärkein tulonlähde. Työaikojen ja työkohteiden hajanaisuus ovat monissa tapauksissa johtaneet siihen, että työmatkoja tehdään yksityisautoilla. Työmatkoja on vaikeaa sovittaa yhteen julkisen liikenteen kulkuaikoihin ja kimppekäynnin järjestäminen samaltakin kylältä voi olla vaikeaa²⁵. Harvaan asutun maaseudun lähes jokainen työssäkäyvä aikuinen joutuu omistamaan oman auton selviytyäkseen jokapäiväisistä askareistaan. Auton omistamisen ja ylläpitämisen on suuri taloudellinen rasitus. Polttoaineveron korotus on entisestään vaikeuttanut taloudellisesti syrjäseutujen asukkaiden elämää.

²⁵ Maaseudun toimintaympäristön muutos ja liikkuminen – kirjallisuuskatsaus. Alue ja kuntatutkimuskeskus Spatia, Raportteja 2/2007, Joensuun yliopisto.

Julkisen liikenteen vähyys vaikeuttaa nuorten mahdollisuuksia harrastuksiin erityisesti harvaan asutulla maaseudulla. Monen lapsen ja nuoren harrastaminen on kiinni siitä, miten aktiivisia vanhemmat ovat kyydityksen järjestämisessä. Joukkoliikenteen tarjonnan heikentymisen kompensointia on tehtävä jatkossa, jotta syrjäiset alueet säilyttävät asukkaansa elinvoimaisuutensa.

2.6 Elinkeinot ja yritystoiminta

Maaseudun elinkeinorakenne

Maaseudun elinkeinorakenteen monipuolisuus vaihtelee erityyppisten maaseutualueiden ja maakuntien välillä. Vuosituhannen alussa monipuolisin elinkeinorakenne oli kaupunkien läheisillä maaseutualueilla ja heikoin harvaan asutulla maaseudulla. Pohjois- ja Etelä-Savon, Kainuun ja Pohjois-Karjalan maaseutualueilla elinkeinorakenne oli keskimääräistä yksipuolisempi. Kaikkien maakuntien elinkeinorakenne on kuitenkin koko ajan monipuolistunut. Monipuolistuminen on tapahtunut etupäässä kuitenkin samoissa maakunnissa, joissa elinkeinorakenne on ollut entuudestaan monipuolisista²⁶. Voidaan olettaa, että samankaltainen kehitys jatkuu myös tulevina vuosina. Etenkin Itä-Suomen harvaan asutut maaseutualueet säilyvät elinkeinorakenteeltaan maan keskitasoa yksipuolisempina. Harvaan asutut maaseutualueet menettävät väestöään, eivätkä houkuttele uutta yritystoimintaa samalla tavalla kuin taajamien läheinen maaseutu.

Taulukko 1. Elinkeinorakenteen muutos maaseututyypeittäin 1995–2004. Vuosi 2004 on ennakkotieto. Lähde: Tilastokeskus ALTIKA.

Maaseututyyppi	Elinkeinorak. 1995, %			Elinkeinorak. 2004e, %			Elinkeinorak. muutos 1995-2004e, %-yks		
	Alkut.	Jalos.	Palv.	Alkut.	Jalos.	Palv.	Alkut.	Jalos.	Palv.
Kaupungit	1,3	25,8	70,9	0,7	23,2	74,7	-0,6	-2,6	3,8
Kaup. läheinen maas.	10,0	32,8	54,2	5,7	32,6	59,5	-4,4	-0,2	5,3
Ydinmaaseutu	19,8	28,6	48,7	12,9	30,2	54,1	-6,9	1,6	5,3
Harvaan asuttu maas.	23,4	20,9	52,4	16,0	22,7	57,6	-7,4	1,9	5,1
Koko maa yhteensä	7,0	26,5	64,2	4,0	25,1	69,0	-3,0	-1,4	4,8

Maaseudun yrittäjyys

Yrittäjyys luo työpaikkoja, tuo verotuloja ja synnyttää taloudellista kasvua. Tämän lisäksi yrittäjyydellä ja yrityksillä on suuri merkitys myös maaseudulla asumiseen ja elämiseen. Erityisesti palvelujen saatavuus ja monipuolisuus tekevät kunnan tai maaseutualueen houkuttelevaksi asuin- ja toimintaympäristönä. Yritysten toimintaympäristö harvaan asutulla maaseudulla on kuitenkin haastavampi kuin muualla maassa. Pienten lähimarkkinoiden vuoksi asiakkaita täytyy etsiä kauempaa, mikä aiheuttaa lisäkustannuksia.

²⁶ Keränen, Heikki (2004). Maaseudun aluerakenteen muutos 1990–2002. Oulun yliopisto, Kajaanin kehittämiskeskus, aikuiskoulutus- ja aluekehitysyksikkö. REDEC Kajaani, Working Papers 48, Kajaani.

Maaseutuyrityksiä on markkinastrategialtaan kahdentyyppisiä: toiset myyvät tuotteitaan ja palvelujaan paikallisesti lähialueen ihmisten ja yritysten tarpeisiin; toisten toiminta perustuu laajempien markkinoiden tavoittelulle joko itsenäisesti tai tuotantoketjun osana. Varsinkaan harvaan asutulla maaseudulla ei ole laajoja markkinoita. Paikallisille markkinoille suuntautuvat yritykset ovat useimmiten pieniä eivätkä tavallisesti pyri jatkuvaan kasvuun. Silti niiden rooli palvelujen tarjoajana ja elinkeinotoiminnan monipuolistajana on korvaamaton.

Tuoretta rahaa maaseudulla saadaan, kun sekä palvelu- että tuotannolliset yritykset hakevat asiakkaansa kotiseutunsa ulkopuolelta tai tuottavat jotakin, joka ennen on jouduttu ostamaan muualta. Paikallisen energian käytön lisääminen on tärkein esimerkki jälkimmäisestä tavasta.

Varsinkin palvelualan yritykset kärsivät markkinoiden puutteesta. Kun maaseudun väestöosuus vuonna 2004 oli 41 % koko maan väestöstä, niin yksityisistä palveluyrityksistä ainoastaan 22 prosenttia toimi maaseudulla. Yksityiset palvelut ovat siten keskittyneet kaupunkeihin. Eniten ovat keskittyneet liike-elämän palvelut ja rahoitustoiminta, vähiten majoitus- ja ravitsemustoiminta.

Yksityisten palvelujen keskittyminen kaupunkeihin on maaseudun elinkeino- ja työllisyyspoliittinen ongelma. Erityisesti kauppapalvelujen keskittyminen vaikeuttaa maaseutuasukkaiden jokapäiväistä elämää. Rakennustarvike-, kenkä-, vaate-, urheilu- tai harrastuskauppojen puute voi keskeyttää monia toimintoja ja aiheuttaa pitkän kauppamatkan ostoskeskukseen. Palvelualojen sisällä on kuitenkin laajentuvia mahdollisuuksia maaseudulla mm. maaseutu- ja luontomatkailussa, hoivapalveluissa sekä yrityspalveluissa etätöiden lisääntymisen myötä.

Yrittäjyyden ongelmat harvaan asutulla maaseudulla kuvastuvat siinä, että yrittäjien määrä harvaan asutulla maaseudulla on alempi kuin muualla maassa. Esimerkiksi vuodesta 1995 vuoteen 2004 yrittäjien määrä aleni harvaan asutulla maaseudulla yli neljänneksellä, kun kaupungeissa yrittäjien määrä kasvoi ja muissa maaseututyyppisissä aleni vain hieman.

Maaseudun yritystoiminnan rakenne poikkeaa kuitenkin koko maan ja kaupunkien yritysraakenteesta. Suurten yritysten osuus on pienempi maaseudulla. Maaseudun yritystoiminta on pienimuotoisempaa kuin kaupungeissa. Siirryttäessä kaupunkien läheiseltä maaseudulta harvaan asutulle maaseudulle mikroyritysvaltaisuus kasvaa.

Yritystoiminnassa harvaan asuttujen alueiden näkökulmasta merkittävä on myös palveluyrittäjyyden ja hyvinvointialojen työllistävyys. Lisäksi kulttuuri ja siihen liittyvä elinkeinotoiminta luovat mahdollisuuksia myös harvaan asutulle maaseudulle.

Uusia työpaikkoja syntyy nykyisin eniten palveluelinkeinoissa. Uusien yritysten lukumäärä ei kuitenkaan sellaisenaan ole maaseudun elinkeinojen kehittämisen ydinkysymys. Tärkeintä ovat uudet työpaikat, yritystoiminnan kautta syntyvä uusi tulo ja tästä koituva hyvinvointi.

Taulukko 2. Erikokoisten yritysten määrä maaseututyypeittäin vuonna 2001²⁷.

Yrityksen henkilöstö / työntekijää	Koko maa	Kaupungit	Kaupunkien läheinen maaseutu	Ydinmaaseutu	Harvaan asuttu maaseutu
0-4	209 985	119 558	29 339	37 628	21 460
5-9	22 063	14 175	2 737	3 242	1 909
mikroyritykset yht.	230 048	133 733	32 076	40 870	23 369
10–20	11 509	7 841	1 293	1 507	869
20- mikroyrityksiä	10 336	7 771	1 042	1 043	480
suuremmat yht.	21 845	15 612	2 335	2 550	1 349
Yritystoimipaikat yht.	251893	149 345	34 411	43 420	24 717
mikroyritysten osuus %	91,9	89,5	93,2	94,1	94,5

Asukkaiden peruspalveluiden turvaaminen ja järjestäminen uusilla tavoilla on suuri haaste. Peruspalveluita hoitamaan on perustettu ja perustetaan uusia yrityksiä, joille kunnat ulkoistavat palvelutuotantoaan. Tällaisen yritystoiminnan käynnistäminen on perusteltua palveluiden järjestämisen näkökulmasta. Uutta tuloa paikkakunnalle ei kuitenkaan näin synny, koska maksajat ovat paikallisia. Näin on myös silloin, kun mikä tahansa paikallinen yritys, esimerkiksi maatila, siirtää toimintojaan palveluyritykselle tai urakoitsijalle.

Toinen ja maaseudun elinvoimaisuuden kannalta merkittävämpi osa palveluyrittäjyyttä ovat oman alueensa ulkopuolelle palveluita myyvät yritykset. Nämä ovat täysin verrattavissa alueen ulkopuolelle myytävää tavaraa valmistaviin yrityksiin. Matkailuelinkeino on tästä hyvä esimerkki.

Monenlaisia hoivapalveluita voidaan tuottaa myös muualta rahansa tuoville asiakkaille. Tässä piilee lähivuosina ehkä suurin maaseudun palveluyrittämisen mahdollisuus. Tulevaisuudessa nykyistä huomattavasti suurempi osa väestöstä maksaa vanhuudessaan tarvitsemastaan hoivasta ja muista palveluista itse. Tällöin kilpaillaan laadulla ja ympäristötekijöille.

Yrityksille tuotettavat palvelut ovat oma laaja kasvualansa. Näitä ovat tietotekniikkaan liittyvät tai sen avulla tuotettavat palvelut, kirjanpito- ja taloushallinnon palvelut ja lukemattomat muut. Tietoliikenneyhteyksien rakentaminen ja nopeutuminen tarjoavat näille uusia ja laajenevia mahdollisuuksia.

Kaivosteollisuuden näkymät harvaan asutulla maaseudulla ovat hyvät. Metallien kasvava kysyntä ja hintakehitys maailmanmarkkinoilla ovat lisänneet kiinnostusta Suomea kohtaan, koska täällä on hyviä mahdollisuuksia löytää uusia esiintymiä, mitä edesauttaa korkealaatuinen geologinen tietoaineisto. Houkuttelevuutta lisää Suomen turvallinen toiminta- ja investointiympäristö.

Suomessa on vireillä useita lupaavia kulta- ja nikkeli-kaivoshankkeita sekä joitakin platinaryhmän metalleja, kuparia tai muita metalleja sisältäviä esiintymiä. Kaivoshankkeet sijaitsevat erityisesti Kainuussa, Lapissa ja Pohjois-Karjalassa, mutta vireillä on hankkeita myös muualla esim. Keski-Pohjanmaalla. Toteutuessaan kaivokset tuovat harvaan asutulle maaseudulle Itä- ja Pohjois-Suomessa satoja ja välillisesti jopa tuhansia uusia työpaikkoja. Tämä asettaa haasteita myös työvoiman saannille ja koulutusjärjestelmälle.

²⁷ Tilastokeskus, yritys- ja toimipaikkarekisteri 2001

Suomen malminetsintävolyymi on kasvanut Euroopan suurimmaksi: se on vaihdellut viime vuosina 30–40 miljoonan euron välillä. Malminetsinnän työllistäväksi vaikutukseksi vuonna 2004 arvioitiin noin 400 henkilötyövuotta. Aktiivisia malminetsintäprojekteja on useita kymmeniä. Toiminnan painopiste on Itä- ja Pohjois-Suomessa.

Bioenergiantuotanto on voimakkaassa kasvuvaiheessa. Kotimaista, uusiutuvaa energiaa voidaan tuottaa niin metsissä kuin pelloillakin ja lisäksi turve hitaasti uusiutuvana luonnonvarana on ollut jo pitkään laajassa käytössä. Paikallinen lähienergia on lähes aina harvaan asutun alueen taajamiin paras ratkaisu. Lähienergialla on aluetalouteen ja metsänhoitoon sekä energian omavaraisuuteen liittyviä myönteisiä vaikutuksia. Pienpuun käyttö energian tuotantoon on nuorten metsien kunnostuksen kannuste ja siten pitkän aikavälin metsätulojen perusta. Energiantuotantoon voidaan liittää lämpöyrittäjyyttä eri toimintamuodoissaan, jolloin paikallisesti saavutetaan usein paras ratkaisu. Valmisteilla oleva sähkön syöttötariffi antaa pienten biokaasulaitosten toiminnalle myös taloudellisesti järkevän toimintaympäristön. Maaseudulla tämä merkitsee maatilakokoluokan biokaasulaitosinvestointeja lähitulevaisuudessa. Pelloilta voidaan tuottaa raaka-ainetta suoraan polttoaineeksi tai biokaasulaitosten syötteeksi elintarviketeollisuutta vaarantamatta. Fossiilisten polttoaineiden hinnan nousu ja toisaalta Suomen energiapoliittiset linjaukset bioenergian käytön lisäämiseksi antavat yrityksille yhä enenevästi mahdollisuuksia taloudellisesti järkevään liiketoimintaan.

Matkailun merkitystä maaseudulla kasvattaa alan paikkasidonnaisuus. Matkailua varten luodut perusrakenteet edistävät paikallista kehitystä, ja työpaikkoja voidaan luoda tai säilyttää jopa taantuvilla alueilla. Ala tulee pysymään työvoimavaltaisena teknologian lisääntyessäkin. Matkailu työllistää Suomessa noin 60 000 henkilöä, joista noin 10 % työskentelee maaseudun matkailun pienyrityksistä. Kun matkailukeskukset lasketaan mukaan, varsin suuri osa Suomen matkailun tarjonnasta syntyy maaseudulla. Matkailun kasvupotentiaali on lähes rajaton, sillä matkailu kasvaa koko ajan Suomen osuuden kansainvälisestä matkailusta ollessa nyt vain noin 0,4 %. Myös monet matkailun kulutustrendit, kuten yksilöllisyys, teemapohjaisuus, hyvinvointi ja alkuperäisyys tukevat Suomen matkailun ja erityisesti maaseudun matkailun kasvumahdollisuuksia

Matkailun merkitys harvaan asutun maaseudun hyvinvoinnin kasvattajana on iso. Matkailu on työvoimavaltainen elinkeino, jonka työpaikkoja ei voida siirtää muihin maihin. Matkailukysyntä saa aikaan myös monenlaisia kerrannaisvaikutuksia muille toimialoille kuten rakentamiseen, elintarviketuotantoon, muille palvelualoille ja vähittäiskaupalle.

Puhdas luonto, tila ja hiljaisuus ovat tulevaisuudessa entistä merkittävimpiä vetovoimatekijöitä matkailulle. Harvaan asutulla maaseudulla nämä ovat parhaimmillaan. Ulkomaalaiselle vapaa-ajanmatkailijalle luonto ja siihen liittyvät aktiviteetit ovat jo nyt merkittävimmät syyt valita Suomi matkakohteeksi. Myös uusi EU:n matkailun toimintaohjelma korostaa matkailutoiminnan kannustamista osana maaseudun elinkeinoelämän monipuolistamista. Matkailu elinkeinona näyttää suuntaa maaseudun uudelle elinkeinolliselle roolille, palvelujen maaseudulle.

Harvaan asutun maaseudun matkailullisten mahdollisuuksien hyödyntäminen edellyttää nykyistä suunnitelmallisempaa ja jäntevämpää yhteistyöhakuista työtappaa. Metsät ja vesistöt tarjoavat rajattomat mahdollisuudet erilaisten ulkoilma-aktiviteettien kehittämiseen. Hyviä esimerkkejä ovat rajaseudulla syntyneet eläinten tarkkailuun erikoistuneet elämyspalveluyritykset ja aitoon, eksoottiseen elämäntavan esittelyyn perustuva porotilamatkailu. Metsästyksen ja eränkävyn perustuvien matkailutuotteiden tarjoaminen on aivan alkutekijöissään, kalastusmatkailun kansainvälisen kysynnän hyödyntämisessä on jo päästy alkuun.

Luonnon- ja maisemanhoitoon liittyvä yrittäjyys tuo uusia mahdollisuuksia harvaan asutulle maaseudulle. Palvelujen asiakkaita ovat valtio, kunnat, kotitaloudet, vapaa-ajan asukkaat ja yritykset. Lisääntyvä kysyntä luo pää- ja sivutoimisia töitä luonto- ja maisemapalveluyrittäjille. Suojelu- ja monimuotoisuuskohteiden hoidon lisäksi palveluilla on merkitystä maisemanhoidossa, kulttuurikohteiden vaalimisessa, luonnon virkistyskäytössä ja luontomatkoissa. Viheralueiden ja metsien virkistyskäyttö lisääntyy ympärillä ja siksi tarvitaan yhä enemmän hoidettuja reittejä ja rakenteita. Luonto- ja maisemapalveluilla voidaan lisätä paikallisten ihmisten ja vapaa-ajan asukkaiden viihtyisyyttä.

Luonnontuoteyritykset ovat useimmiten pari henkilöä työllistäviä perheyrittäjiä. Suurimpia ovat muutamat marjojen osto- ja pakastamistoimintaa harjoittavat elintarvikeyritykset. Maastamme viedään mm. pakastettuja marjoja ja sieniä Keski- ja Etelä-Euroopan elintarviketeollisuuden raaka-ainetarpeisiin. Osalla erityisesti marja-alan yrityksistä viennin osuus on jopa 90 % tuotannosta. Kuluttajatuotteista pääosa markkinoidaan kotimaahan. Luonnontuotteiden jatkojalostusta harjoittavien yritysten määrä on kasvanut 1990-luvulta lähtien. Perinteisen marjojen ja sienten jalostamisen lisäksi uutta yritystoimintaa on syntynyt luonnon erikoisraaka-aineiden hyödyntämiseen. Myös erikoistuotteiden valmistus on lisääntynyt. Pienten jatkojalostusyritysten työllistävä vaikutus on niiden määrän ansiosta merkittävä. Erikoistuotteet myydään pääosin kotimaassa, mutta myös vientitoiminta on lähtemässä liikkeelle. Suomen runsailla luonnonvaroilla ja niistä jalostetuilla tuotteilla on tärkeä merkitys myös matkamuistokaupoissa ja matkailualan yritysten ohjelmajärjestelyissä.

Maa- ja metsätalous sekä muu yritystoiminta

Maatilat toimivat ja ovat toimineet harvaan asutun maaseudun talouden ja perusrakenteen selkärankana. Maatilojen lukumäärä on perinteisesti vähentynyt nopeimmin Itä- ja Pohjois-Suomessa, jossa on ollut runsaasti pieniä tiloja. Maatilatalouden rakennemuutos on siten koskettanut voimakkaimmin juuri syrjäistä maaseutua²⁸. Toimintaansa jatkaneiden maatilayritysten strategisessa suuntautumisessa on EU-aikana ollut selviä eroja eri vaihtoehtojen välillä. Osa maatioista on suuntautunut selvästi voimakkaammin maatalouden ulkopuolisen toiminnan lisäämiseen kuin maa- ja metsätalouden puitteissa tapahtuvaan kasvuun. Suomen kasvuhakuisimmat maa- ja metsätalouteen suuntautuneet maatilat ovat EU-aikana sijainneet harvaan asutulla maaseudulla, jossa muita toimeentulovaihtoehtoja ja palkkatyötarjontaa on kaikkein vähiten (liite 3). Tämä kehityssuunta lisää edelleen näiden alueiden maatilayrittäjien sidonnaisuutta omaan yritykseensä, vaikka se toisaalta mahdollistaa myös yrityskoon kasvuun liittyvän kilpailukykyyn lisääntymisen.

Maaseudun voimakkaan rakennemuutoksen seurauksena maataloilla on alettu etsiä vaihtoehtoisia toimeentulon lähteitä, esim. matkailua ja jatkojalostusta, muun yritystoiminnan avulla. Tässä yhteydessä tarkastellaan niin sanottuja monialaisia tiloja, joilla tarkoitetaan maataloja, jotka maa- ja metsätalouden lisäksi harjoittavat myös muun toimialan yritystoimintaa.

²⁸ Kuhmonen, Tuomas 2007. Suomen maatilayritysten kasvu 1996–2003. Julkaisu 162/2007. Jyväskylän yliopisto, taloustieteiden tiedekunta, Jyväskylä.

Suomessa oli vuonna 2005 noin 24 300 monialaista maatilaa, mikä on yli kolmannes (35 %) tilojen kokonaismäärästä (liite 4). Monialaisten tilojen määrä on vuodesta 2000 kasvanut noin 11 % ja vuodesta 2003 noin 3 %. Lukumääräisesti monialaisia tiloja on edelleen eniten siellä, missä tiloja muutenkin on paljon, eli Etelä-Pohjanmaan ja Varsinais-Suomen työvoima- ja elinkeinokeskusten alueella. Monialaisten tilojen määrä on vuosina 2003–2005 kasvanut erityisesti Pohjois-Pohjanmaalla ja laskenut Kaakkois-Suomessa. Suhteutettuna alueen tilojen määrään monialaisia tiloja oli eniten Lapin ja Uudenmaan TE-keskusten alueilla sekä Ahvenanmaalla, vähiten taas Pohjois-Savossa ja Kaakkois-Suomessa²⁹ vaihteluvälin ollessa 30 % - 45 %.

Metsiin perustuvat elinkeinot tuottavat harvaan asutulle maaseudulle hyvinvointia sekä puunmyyntitulojen että työmahdollisuuksien muodossa. Metsätalouden merkitys maatalojen tulonlähteenä ja työtilaisuuksien tarjoajana on korostunut erityisesti Itä- ja Pohjois-Suomessa, missä metsätaloudella on ollut suuri merkitys maatalouden säilymiselle alueella. Metsät tarjoavat tilaisuuksia ja raaka-ainetta pienimuotoiseen yritystoimintaan sekä perinteisten metsänhoitotöiden että erityisesti mekaanisen puunjalostuksen ja kotimaisen energian käytön lisäämisen parissa.

Sosiaalinen yritystoiminta

Harvaan asutun maaseudun näkökulmasta sosiaalista yritystoimintaa voi pitää merkittävänä asiana. Sosiaalinen yritystoiminta tarjoaa välineen heikossa työmarkkina-asemassa olevien työntekijöiden työllistymiseen. Se on myös väline, jolla yritykset voivat varmistaa työvoiman saantinsa.

Mikä on sosiaalinen yritys?

Kaupparekisteriin merkitty yritys, jossa tavoitteena on taloudellisen kannattavuuden lisäksi yhteiskunnallisesti hyödyllinen tavoite, esim. vajaakuntoisten työllistäminen tai ympäristönhoito. Sen palveluksessa olevista työntekijöistä on vähintään 30 % vajaakuntoisia tai yhteensä vähintään 30 % vajaakuntoisia ja pitkäaikaistyöttömiä ja että tämä yritys on merkitty sosiaalisten yritysten rekisteriin. Vajaakuntoisten ja pitkäaikaistyöttömien palkkaamiseen voidaan myöntää palkkatukea tavallista pidemmäksi ajaksi tai tavallista korkeampana. Verotuksessa sosiaalista yritystä kohdellaan kuten muitakin yrityksiä

1.5.2007 uusittu laki sosiaalisista yrityksistä sisältää merkittäviä parannuksia, jotka edesauttavat sosiaalisen yrityksen perustamista ja toimintaa. Harvaan asutulla maaseudulla on sosiaalisella yrityksellä mahdollisuus sekä työllistää että ylläpitää työpaikkoja ei ainoastaan kuntakeskuksissa, vaan myös syrjäkylillä. Sosiaalisen yrityksen toimialoja ei ole rajoitettu, eli se voi toimia teollisena tai palvelualan yrityksenä. Tällaisina yrityksinä voisivat hyvinkin toimia esim. ympäristöala, kyläkaupat, mökkitalokkarit, siivousala yms. Teollisen toiminnan toteuttaminen saattaa olla vaikeampaa, mutta paikkakunnan tai alueen teollisen tuotannon alihankkijoina on sosiaalisilla yrityksillä hyvätkin mahdollisuudet toimia myös ammattiin kouluttavina laitoksina (esim. Ecova Oy Varpaisjärvellä).

²⁹ TIKE. Maatilojen muu yritystoiminta 2005

Kestävän sosiaalisen yritystoiminnan kehittämiseksi ja neuvonnan vakiinnuttamiseksi tarvitaan poliittista tahtoa, kansallisia ohjelmia ja panostusta. Sosiaalisen yritystoiminnan kasvun edellytykset toteutuvat, kun on olemassa yhteen sovitettu poliittinen, toiminnallinen ja koulutuksellinen tuki. Tämä tarkoittaa vahvaa poliittista tahtoa, kansallisia ohjelmia ja panostuksia, vahvaa toimijoiden verkostoa sekä vahvaa osaamista sosiaalisesta yritystoiminnasta, sosiaalisten vaikutusten mittaamisesta ja yhteiskuntavastuullisesta johtamisesta. Sosiaalisen yritystoiminnan edistämiseksi on viimevuosina toiminut aktiivisesti EQUAL -ohjelman yhteydessä toiminut teemahanke *“Sosiaaliset yritykset työllistämispalvelujen tuottajana”*³⁰.

Osaamisrakenteet ja tukipalvelut

Maaseudulla on ryhdytty aktiivisesti etsimään vaihtoehtoisia toimintamuotoja perinteisen maa- ja metsätalouden rinnalle tai korvaajaksi. Maaseudun yrittäjillä ja asukkailla on sekä vahva halu säilyttää lähiympäristönsä asuttuna että sosiaalista pääomaa kehittää ja monipuolistaa toimeentulon lähteitään. Maaseudun yrityksille on tarjottava mahdollisuus ajatustensa ja innovaatioidensa jalostamiseen. Tämä edellyttää riittäviä tuki- ja neuvontapalveluita. Maaseudun yritysten toiminnan kannalta on tärkeää, että ne pääsevät osaksi osaamisrakenteita ja palveluita ja että ne verkottuvat niin toisten yritysten mutta myös osaamisrakenteiden kanssa. Maaseudun yritysten tulee päästä osaksi osaamisen siirtoa, eikä sen tule olla vain keskuksissa olevien yritysten etu. Monilla alueilla maaseudun yritykset ovat päässeet osaksi keskeisiä kasvuklustereita ja tätä kehitystä tulee tukea jatkossa toimialasta riippumatta.

Maatalouden tukiprosessien sähköistäminen tulee lähitulevaisuudessa oleellisesti vähentämään kuntien maaseutuelinkeinoviranomaisten tehtäviä tukibyrokraatian hoidossa. Samaan suuntaan vaikuttavat toteutuessaan myös Kaj Suomalaisen ehdotukset tukihallinnon keskittämisestä TE-keskuksiin. Muutoksen yhteydessä on tarpeen selvittää, missä määrin maaseutusihitteiden toimenkuvaan kuuluneet kehittämistehtävät on tarkoituksenmukaista organisoida seudullisiksi kokonaisuuksiksi seudullisten yrityspalveluiden yhteyteen.

Seudullista toimintamallia puoltaa maatilojen määrän väheneminen, mahdollisuus erikoistumiseen henkilötasolla sekä yhteistyö muun yritysneuvonnan kanssa (seudulliset yrityspalvelut). Seudullisella järjestämisellä ja palveluiden suunnittelulla voidaan palvelut turvata jatkossakin lähellä asiakasta. Palveluiden järjestämisessä tulee aina huomioida alueen erityispiirteet ja järjestää palvelut niin, että ne ovat hyvin saatavilla ja saavutettavissa. Tämä voi tarkoittaa eri alueilla erilaisia malleja ja toimintatapoja.

Kunnassa, jossa on edelleen paljon maatiloja ja välimatkat pitkiä, voi olla tarpeen kunnallinen malli. Yhteistyön mahdollisuudet kannattaa aina selvittää jo etukäteen, ettei pääse käymään esim. niin, että jostakin kunnasta maaseutusihiteeri eläköityy, uutta ei palkata ja päätetään tehdä ostosopimus toiselta kunnalta. Kun tämä henkilö taas jää eläkkeelle voidaan tulla tilanteeseen, jossa esim. kaksi kuntaa hankkii sopimuksella palveluita kolmannelta kunnalta ja palvelu siirtyy asiakkaasta yhä kauemmas.

³⁰ http://www.mol.fi/esr/fi/equal/teematyo/02_temahankkeet/index.jsp

Korkeamman asteen oppilaitosten ja tutkimuslaitosten osalta on käyty keskustelua filiaalien lakkauttamisesta ja toimintojen keskittämistä isompiin yksiköihin kasvukeskuksiin. Tämä on kuitenkin ristiriidassa harvaan asuttujen alueiden kehittämisen näkökulmasta sekä asukkaiden taajama-alueita alhaisempi koulutustaso huomioiden että osaamisen siirtämisen osalta. Oppi- ja tutkimuslaitosten kanssa tehtävän yhteistyön myötä myös maaseutuyritykset pääsevät osaksi innovaatio- ja tuotekehitystoimintaa. Alueellista kehitystä ei saada tasapainoisemmaksi keskittämällä yliopistokoulutusta alueille, joilla on jo muutenkin vetovoimatekijöitä ja joihin muuttoliike joka tapauksessa suuntautuu. Etenkin pienet yliopisto- ja yliopistokeskuspaikkakunnat kärsivät, mikäli koulutusaloja viedään alueelta³¹. Ammattikorkeakoulu- ja yliopisto-opetusta tulee voida tulevaisuudessa seurata tietoverkon välityksellä joko nauhoitettuna tai suorana lähetyksenä. Tietoverkkojen avulla nuoret ja aikuisopiskelijat tulevat tasavertaisemmiksi asuinpaikastaan riippumatta.

2.7 Ympäristö

Monipuolinen luonto ja puhdas ympäristö ovat maaseutualueiden vahvuuksia ja vetovoimatekijöitä. Metsät, vedet, maaseudun luonto ja kulttuurimaisema ovat keskeisiä resursseja erityyppiselle toiminnalle. Ympäristöä vahvasti leimaava maa- ja metsätalous on lisäksi usein elinvoimaista. Jätehuollon alueelliset erityispiirteet huomioiva toteutus turvaa osaltaan puhtaan ympäristön säilymisen myös tulevaisuudessa. Yleisenä heikkoutena on maaseudun luonto- ja kulttuuriarvojen vajavainen tunnistaminen, minkä vuoksi niitä ei kyetä myöskään hyödyntämään täysimääräisesti. Tämän lisäksi maaseudulla on joukko rajatumpia ympäristöön liittyviä haasteita: osa vesistöistä on rehevöitynyt ja vesialueiden omistus hajanaista.

Maaseutuympäristön hyödyntämisen tulevaisuuden mahdollisuuksiin kuuluvat muun muassa luontomatkailun kasvumahdollisuudet sekä vuodenaikojen hyödyntäminen. Bioenergian käytön kasvu on myönteinen tapa hyödyntää ympäristöä kestävästi. Maaseudun houkuttelevuus asuinympäristönä voi perustua luontoon ja sijaintietuun. Näitä kaikkia mahdollisuuksia voidaan parantaa maiseman- ja ympäristöhoitotöillä sekä näiden alojen yrittäjyyttä edistämällä. Myös ympäristöasenteiden kehittyminen myönteiseen suuntaan edistää mahdollisuuksiin tarttumista. Alalla toimivat koulutus- ja neuvontaorganisaatiot sekä ohjelmat voivat tukea kehittämistyötä laaja-alaisesti.

Tulevaisuuden uhkina hahmottuvat erilaiset ympäristön laatua tai houkuttelevuutta heikentävät tekijät, luonnon monimuotoisuuden väheneminen sekä ympäristöonnettomuuksien riskit. Vesistöt voivat rehevöityä lisää tulevaisuudessa, maisemat voivat kasvaa hoitamattomina umpeen, maaseutu voi ränsistyä ja piittaamattomuus jätehuollossa voi tuottaa ongelmia. Maatalouden tulevaisuuden epävarmuus voi heijastua maaseutuympäristöön em. kielteisillä tavoilla. Myös maatalouden hajuhaitat voivat paikallisesti olla merkittäviä. Hallinnollisissa prosesseissa on riskejä: rakentamisen ohjaaminen voi epäonnistua (haitaten maaseudun vetovoimaisuutta), samoin suojelun ja luonnonvarojen käytön yhteensovittaminen. Ympäristöhoitoon suunnattujen voimavarojen riittämättömyys voi näkyä ympäristönhoidon ja laadun heikkenemisenä. Luonnon monimuotoisuuden väheneminen kaventaa myös keinoja sopeutua ilmastonmuutokseen.

³¹ Suorsa, Katri Kainuun Sanomat 23.9.07

Ilmastomuutoksen vaikutukset, herkkyys, sopeutumiskyky ja -tarve vaihtelevat alueellisesti. Ilmastomuutos ei ole ainoastaan ympäristökysymys vaan se liittyy myös taloudelliseen, sosiaaliseen ja kulttuurilliseen kehitykseen. Toimialakohtainen tarkastelu saattaa luoda paikallisesti taloudellisia mahdollisuuksia hyödyntää ilmastomuutosta. Ekologiselle ja luontoa kestäväällä tavalla hyödyntävälle yrittäjyydelle on kysyntää tulevaisuudessa. Uusiutuvien energialähteiden lisäämisellä pyritään vähentämään kasvihuonepäästöjä. Maankäytössä ja rakentamisessa ilmastomuutos tulee nykyistä paremmin ottaa huomioon. Täytyy huomioida tulvariskien lisääntyminen. Halpaan öljyyn perustuviin liikennejärjestelmiin kohdistuu myös muutospainetta.

Luonnonsuojelualueiden taloudellinen hyödyntäminen esim. luontomatkailun avulla on toivottavaa, kunhan se ei vaaranna alueen perustamiseen liittyvien tavoitteiden saavuttamista. Sellaiset toiminnat, jotka aiheuttavat uhkaa luonnonarvoille, tulee ohjata luonnonsuojelualueiden ulkopuolelle. Luontomatkailun kannalta merkittävillä alueilla voidaan alueiden käytön suunnittelun ohella kokeilla yhteissuunnittelumenettelyä. Tällöin alueen maanomistajat, asukkaat ja elinkeinoharjoittajat yhdessä asiantuntijaorganisaatioiden (esim. kunta tai metsäkeskus) kanssa neuvottelevat alueen käytöstä ja hoidosta. Näin voidaan välttää mahdollisia ristiriitatilanteita.

2.8 Hyvinvointi ja turvallisuus

Suomi on tällä hetkellä vauraampi maa kuin koskaan aikaisemmin ja iso osa väestöstä on hyvin tyytyväisiä elämäänsä. Talouskasvu ja hyvinvointivaltion kehittäminen ovat lisänneet kansalaisten käytettävissä olevia resursseja ja toimintamahdollisuuksia. Fysiologiset ja turvallisuuteen liittyvät perustarpeet on jo melko hyvin tyydytetty väestön enemmistön osalta, vaikka yhteiskunnallinen murros ja työelämän kasvanut epävarmuus ovatkin viime vuosina lisänneet monen kokemaa turvattomuutta³².

Keskeinen peruselementti maaseudun asukkaiden hyvinvoinnissa on turvallisuus. Tähän liittyvät sekä niin sanotut kovat turvallisuuspalvelut, joita yhteiskunnan eri organisaatiot tuottavat että ihmisten keskinäiseen vuorovaikutukseen ja luottamukseen perustuva turvallisuuden tunne. Maaseudun asukkaat ovat huolestuneina seuranneet mm. poliisin, rajavartioston, pelastuspalveluja tarjoavien viranomaisten ja terveydenhoidon voimavarojen kehitystä ja kohdentamista. Yksipuolinen, ahdas ja vain sektorikohtainen kustannustehokkuuden tarkastelu johtaa helposti kokonaisuuden ja aluepoliittisen vaikutusten kannalta kestävämpiin ratkaisuihin.

Poliisin organisaatiouudistukset vaikuttavat ihmisten turvallisuuspalveluitten saatavuuteen ja sitä kautta ihmisten turvallisuuden tunteeseen. Kansalaisia kiinnostaa, kuinka nopeasti ja millaisella ammattitaidolla verovaroin kustannettu valtiovallan turvallisuusorganisaatio toimii ja saavatko he tarpeelliset lakiin perustuvat lupapalvelut. Asukkaiden näkökulmasta poliisipalvelut tulisi tuottaa siellä missä asukkaat asuvat. Asukkaiden reaktiot tilanteessa, jossa poliisin palvelupiste suljetaan ja muutetaan satunnaisesti avoinna olevaksi, voivat olla moninaiset ja johtaa asukkaiden turvallisuuden tunteen heikkenemiseen. Ilmoituskyynnys alueelliseen hätäkeskuksen voi nousta lähes ylittämättömäksi ja poliisille voi tulla viiveellä tietoon tapahtumia, jotka olisivat edellyttäneet välitöntä puuttumista.

³² Hämäläinen, Timo (2006): Kohti hyvinvoivaa ja kilpailukykyistä yhteiskuntaa, Kansallisen ennakointiverkoston näkemyksiä Suomen tulevaisuudesta. 1. painos, SITRA. s. 17.

Ihmisten kokeman turvallisuuden tunteen heikentymiseen vaikuttaa arkielämän epävarmuuksien lisääntyminen, mikä johtuu mm. maailmantalouden murroksesta, globaalien riskien kasvusta, työelämän epävarmuudesta, kiireen ja ihmissuhdeongelmien lisääntymisestä sekä infoähkystä. Vanhat ajattelumallit eivät välttämättä enää toimi nopeasti muuttuvassa maailmassa ja se voi aiheuttaa turvattomuuden tunnetta³³.

Ihmisen turvallisuuden tunne on aina yksilöllinen. Joku tuntee olonsa turvalliseksi vaikka ympärillä ei juuri näkyisi naapureita, toinen taas saattaa pelätä pimeyttä ja pitkien etäisyyksien tuomaa ”yksinäisyyttä”. Turvallisuus on myös sitä, että vaaran tunne on poissa. Vaaratilanteet taas voivat olla ihmisille hyvin erityyppisiä. Koulumatka kaupungin keskustassa sisältää erilaisia vaaratekijöitä verrattuna harvaan asutun maaseudun kylässä tapahtuvaan koulumatkaan.

Ihmisten keskinäiseen vuorovaikutukseen ja luottamukseen perustuva turvallisuuden tunne on muuttumassa yhteisöllisyyden luonteen muuttumisen myötä. Uudenlaisten yhteisöjen merkitys hyvinvoinnille kasvaa ja puhutaan niin sanotusta uusheimoutumisesta. Ihmiset rakentavat entistä enemmän identiteettiään itse valitsemisensa yhteisöissä. Ristiriitaisesti tällainen yhteisöllisyys voi olla myös hyvin itsekeskeistä, sillä se kilpailee ihmisten ajasta perinteisten sosiaalisten suhteiden kanssa (perhe, sukulaiset, vanhat ystävät, kyläyhteisöt) eikä siihen välttämättä liity vastuunottoa muista yhteisöistä ja yhteisöjen jäsenistä tai laajemmin yhteiskunnasta. Uusiin yhteisöihin liitytään omasta vapaasta tahdosta ja tarpeista lähtien, ei sen vuoksi, että niihin on satuttu syntymään³¹.

Harvaan asutun maaseudun kyläyhteisöissä on perinteisesti ollut hyvä ihmisten välinen yhteistyö, mikä on näkynyt mm. talkoohenkisytenä, naapuriapuna ja yhdessä toimimisena. Vahva yhteisöllisyys tukee samalla myös asukkaiden henkistä hyvinvointia ja luo pohjaa aktiiviselle omaehtoiselle kehittämistoiminnalle, mikä voi tuoda pitemmän päälle myös yrityksiä ja palveluja alueelle. Yhteisöllisyydestä voidaan käyttää myös nimitystä sosiaalinen pääoma, mikä tarkoittaa joko a) yhteisön sisäistä jäsenten välistä kykyä toimia keskenään ja erityisesti luottamusta toisiinsa tai b) henkilön toimintaa yhteisössä edistäviä sosiaalisia suhteita. Sosiaalisen pääoman on kummassakin tapauksessa nähty edistävä henkilön tai yhteisön toimintamahdollisuuksia samalla lailla kuin toisissa asioissa taloudellinen pääoma.

Elinkeinorakenteen muutoksen ja ihmisten muualla työssä käymisen yleistyessä toimintakulttuuri on kyläyhteisöissä muuttumassa taajama-alueiden tapaan yhteisöllisyydestä yksilöllisyyteen, mikä harvaan asutulla maaseudulla helposti johtaa syrjäytymiseen mm. yksinäisten ja pitkäaikaistyöttömien ihmisten kohdalla. Kaukana sijaitsevat harrastus- ja ennaltaehkäisevän terveydenhoidon mahdollisuudet jäävät monelta harvaan asutun maaseudun asukkaalta käyttämättä. Tarvitaankin aktivointi- ja kehittämistoimenpiteitä ennaltaehkäisevän terveydenhoidon, yhteisöllisyyden ja kansalaisaktiivisuuden lisäämiseksi.

³³ Hämäläinen, Timo (2006): Kohti hyvinvoivaa ja kilpailukykyistä yhteiskuntaa, Kansallisen ennakkointiverkoston näkemyksiä Suomen tulevaisuudesta. 1. painos, SITRA. s. 19.

Useissa syrjäisissä kunnissa, joissa on merkittävä karhu- tai susikanta, on mm. lasten ja koululaisten turvallisuuden varmistamiseksi jouduttu järjestämään myös koulukyytejä, jotka aiheuttavat ko. kunnille huomattavia lisäkustannuksia. Varsinaisiin tuotantoeläimiin kohdistuvien vahinkojen ohella erityisesti sudet muodostavat merkittävän vaaran myös muiden kotieläinten pitämiselle kuten koirille. Luontoon liittyvät harrastusmahdollisuudet (mm. kalastus ja metsästy) ovat keskeisellä sijalla harvaan asuttujen alueiden asukkaiden harrastustoiminnassa. Siten erityisesti metsästyksessä käytettävien koirien menetys aiheuttaa merkittävien taloudellisten tappioiden ohella niiden pitäjille henkisiä kärsimyksiä. Esimerkiksi liikenne- ja maa- ja metsätalouden vahinkojen välttämiseksi tarpeellinen hirvikannan hallinta edellyttää varsinkin harvaan asutuilla alueilla koirien käyttöä hirvien metsästyksessä, mikä voi muodostua mahdottomaksi pahoilla susialueilla.

Kaikkia harvaan asuttujen alueiden palveluja ei ole mielekästä hoitaa viranomaistoimina. Välttämättömien viranomaispalvelujen ohella tarvitaan vapaaehtoiseen kansalais- ja harrastustoimintaan pohjautuvia, täydentäviä palveluja, joita voidaan käyttää erilaisissa äkillisissä tilanteissa. Monilla kyläyhdistyksillä on valmiita yhteistyöverkkoja mm. paikallisten urheiluseurojen, partiolaisten, metsästysorganisaatioiden yms. maaseudulla toimimaan tottuneiden ja pystyvien organisaatioiden kanssa.

3 HARVAAN ASUTTUJEN ALUEIDEN KEHITTÄMISSTRATEGIA JA TAVOITTEET

Visio:

Harvaan asuttu maaseutu koetaan Suomen rikkaudeksi ja sen vahvuuksien ja mahdollisuuksien hyödyntäminen palvelee koko suomalaista yhteiskuntaa. Harvaan asuttu maaseutu on elinvoimainen, viihtyisä sekä turvallinen asumisen, elämisen ja yrittämisen ympäristö, jota yhteisöissä toimivat ihmiset aktiivisesti kehittävät hedelmällisessä vuorovaikutuksessa eri toimijoiden kanssa kunnioittaen jokaisen yksilön osuutta yhteisössä. Yhteistyö mm. kaupunkien ja muiden yhteisöjen kanssa sekä osaamisrakenteiden hyödyntäminen ovat osa jokapäiväistä toimintaa harvaan asutulla maaseudulla.

Ohjelman tavoitteet:

Päätavoitteena on, että harvaan asutulla maaseudulla on mahdollisuuksia hyvään elämänlaatuun, asumiseen ja yrittämiseen. Tämä kuitenkin edellyttää sitä, että harvaan asutun maaseudun erityisolosuhteet huomioidaan valtakunnallisessa ja paikallisessa päätöksenteossa. Myös Euroopan unionin tasolla tulee tiedostaa Suomen harvaan asutun maaseudun erityispiirteet.

Tavoitteen toteutuminen edellyttää, että:

- Harvaan asutulla maaseudulla asuu eri-ikäisiä ihmisiä ja siellä toiminta on innovatiivista ja vireää. Kakkosasumisen merkitys on suuri, sillä se lisää palveluiden kysyntää ja voi parhaimmillaan lisätä kyläyhteisöjen aktiivisuutta.
- Tulevaisuuden Suomessa tasa-arvoiset palvelut ovat edelleen kaikkien saavutettavissa.
- Harvaan asutun maaseudun elinkeinorakennetta on pystytty monipuolistamaan, minkä kautta aktiiviväestölle on tarjolla työtä ja toimeentuloa. Maa- ja metsätalous tarjoavat toimentulon alan yrittäjille ja turvaavat elintarvikeomavaraisuuden Suomessa.

- Nopeat tietoliikenneyhteydet ovat kaikkien suomalaisten saavutettavissa, mikä mahdollistaa mm. ihmisten itsensä kehittämisen (virtuaaliopiskelu), etätöiden, uudenlaisen palvelutarjonnan sekä ihmisten keskinäisen etäisyyksistä riippumattoman yhteydenpidon. Tieverkosto on kyetty säilyttämään ympärivuotisesti käyttökuntoisena.
- Keskittämisen kautta saatavia taloudellisia hyötyjä hyvitetään palveluista etäällä asuville asukkaille.
- Sekä alkutuotanto että ympäristön hyvään tilaan tähtäävä toiminta ovat säilyttäneet ja kehittäneet maaseudun kulttuurimaisemaa, mikä on lisännyt ihmisten viihtyvyyttä ja etenkin matkailuelinkeinon mahdollisuuksia. Suomalaiset arvostavat edelleen maaseutua ja luontoa, mitä hyödynnetään harvaan asutun maaseudun luontomatkailun kehittämisessä.
- Vaikka harvaan asuttu maaseutu on edelleen kaukana keskustajamasta, on maaseudun ja kaupungin välinen vuorovaikutus vahvaa ja molemmille kannattavaa (esim. lähiruoka).
- Valtion päätöksentekoon on otettu mukaan maaseutuvaikutusten arviointi. Harvaan asutun maaseudun erityisolot on tunnistettu ja valtionhallinnon alue- ja maaseutupoliittiset toimenpiteet kohdistuvat myös tälle alueella.
- Harvaan asuttu maaseutu nähdään innovatiivisena ja kehityskelpoisena alueena, jolle myös voi syntyä jopa kansainvälisesti merkittäviä elinkeinoklustereita.

Swot-analyysin (taulukko 3) perusteella nostetaan esille Suomen harvaan asuttujen maaseutualueiden kehittämisen *kriittiset menestystekijät*. Kriittinen menestystekijä on asia, jonka toteuttaminen on erityisen tärkeää vision saavuttamiseksi. Kriittisen menestystekijän on oltava strategisesti tärkeä ja siihen pitää pystyä *vaikuttamaan*.

Taulukko 3. Suomen harvaan asuttujen maaseutualueiden SWOT-analyysi

<p>1. Vahvuudet</p> <ul style="list-style-type: none"> ▪ Luontoon ja elinympäristöön liittyvät aineettomat piirteet: puhtaus, väljyys, turvallisuus, luontoon liittyvät arvot ▪ Luonnonvarat, luonto aineellisena resurssina (metsät – puu, keräilytuotteet - malmit, pellot, vesistöt, myös aineettomia hyödyntämisen mahdollisuuksia) ▪ Infrastruktuuri: tiet, laajakaista, rakennuskanta ▪ Harvaanasuttujen alueiden asukkaiden valmiudet: pienyrittäjyys, moniosaaminen, elämänasenne, työvoimaresurssit ▪ Harvaanasuttujen alueiden sosiaalinen pääoma: aktiiviset kehittäjäyhteisöt, yhteisöllisyys, kotiseuturakkaus ▪ Vanhuspalveluiden valmis infra ja toimiva palveluverkosto 	<p>2. Heikkoudet</p> <ul style="list-style-type: none"> ▪ Alueiden saavutettavuus, yritysten toimintaympäristön haasteet ja yksipuolinen elinkeinorakenne ▪ Väestörakenne ja sen kehitys, korkea ikärakenne, väestön väheneminen ▪ Palvelurakenne (yksityinen ja julkinen), heikko kuntatalous, palveluiden saavutettavuus ▪ Alhainen osaaminen ja koulutus, osaajien puute ▪ Perusinfrastruktuurin huono kunto ja kehittymättömyys, huono alempi tieverkko ▪ Syrjäytyminen (alkoholiongelmat, rakenteellinen työttömyys) ▪ Asukkaiden muutosvastarinta ("ei niin voi tehdä, kun meillä on aina tehty näin")
<p>3. Mahdollisuudet</p> <ul style="list-style-type: none"> ▪ Kasvavina trendeinä: etätyö, kakkosasuminen, matkailu virkistyspalvelut, paluu- ja tulomuutto harvaanasutuille alueille ▪ Uusiutuvien luonnonvarojen hyödyntäminen, bioenergia ▪ Globalisaatio: (raaka-aineiden maailmanmarkkinahintojen nousu – esim. kaivannaisteollisuus), ravinnontuotannolle uusia mahdollisuuksia, paikallisuus ▪ Tietoyhteiskunnan vahvistuminen, tiedonvälitys ja tietoliikenne ▪ Ilmastonmuutos (innovaatiot, bioenergia, energiansäästö) ▪ Suomen kansainvälinen vetovoima, matkailun kehittyminen ja kasvu ▪ Kansallinen yrittäjämönteinen politiikka 	<p>4. Uhat</p> <ul style="list-style-type: none"> ▪ Työvoimapula ▪ Ikärakenteen kehitys eurooppalaisena kehitystrendinä ▪ Valtion politiikka, metropolinäkökulma, valtion ja kuntien heikko talous ▪ Ilmaston muutos (kasvitaudit ja – tuholaiset, ääriolosuhteet, väestön siirtymiset) ▪ Globalisaatio: tuotannon siirtyminen kustannuksiltaan halpuihin maihin, maailman talouden lama, energian hinnan nousu, terrorismi ▪ EU:n rakennerahastopolitiikka ▪ Kansainvälinen politiikka ▪ Maatalouden kehittyminen (liberalisointi, keskittyminen, loppuminen) ▪ Olemassa oleva infra päästetään rappeutumaan käytön ja huollon puutteessa

Harvaan asutun maaseudun keskeisiä haasteita ovat väestörakenteen muutos (ja siihen vastaaminen) sekä toimeentulo- ja elinmahdollisuuksien varmistaminen. Näihin kaikkiin liittyvät tiiviisti puolestaan niin palvelujen turvaaminen, yritystoiminnan edellytysten varmistaminen ja alueen ihmisissä ja yhteisössä oleva vahva myönteinen kehittämissilmapiiri.

Yritystoiminnan kohdalla perinteiset elinkeino- ja teollisuusalat, kuten maa- ja metsätalous, ovat olleet vuosikymmeniä alueen vahvuuksia. Perinteisten teollisuusalojen mutta myös uuden yritystoiminnan haasteet liittyvät siihen, miten ne pystyvät vastaamaan globalisaation haasteisiin ja kansainvälisen/kansallisen politiikan muutoksiin.

Harvaan asutun maaseudun keskeisiä vahvuuksia raaka-aineiden tuotannon ohella ovat mm. aineettomat resurssit, jotka voivat tarjota hyviä edellytyksiä niin asumiselle kuin yritystoiminnalle. Puhdas luonto, järvet, vaarat ja tunturit antavat mahdollisuuden matkailun monipuoliselle kehittämiselle. Luonnonvarojen ja luonnonarvojen hyödyntäminen tarjoaa monipuolisia toimeentulon lähteitä. Matkailu ja muu yritystoiminta ovat kuitenkin riippuvaisia alueen infrastruktuurista. Vaikka pääpiirteittäin vallitsevaa infrastruktuuria pidetään vahvuutena, on alemman tieverkon kunto heikkous, joka vaikeuttaa niin yritystoimintaa, palveluiden saantia kuin muutakin arkipäivän liikennettä.

Harvaan asutun maaseudun keskeinen heikkous on heikko saavutettavuus (tietoliikenne yhteydet ja tieverkko), jota ei kuitenkaan voi yleistää koskemaan kaikkia alueita. Saavutettavuudella on kuitenkin tiivis yhteys erityisesti yritystoiminnan edellytyksille kuin myös palveluiden saatavuudelle. Tietoyhteiskuntakehitys samoin kuin julkisten palvelujen siirtäminen yksityisille palvelutuottajille lisäävät kuitenkin palveluyritysten merkitystä ja mahdollisuuksia tarjoten uusia työllistymismahdollisuuksia.

Alueen mahdollisuuksia ovat uudet yrittämisen muodot, joita tarvitaan yllä mainittuihin heikkouksiin puuttumisessa. Harvaan asutun maaseudun väestöllä on paljon osaamista ja pääomaa. Harvaan asutulla maaseudulla kaivataan myönteistä ilmapiiriä kehittämiseen, jotta ajoittain vallitseva pessimismi saadaan murrettua.

Vanheneva väestö, harva asutus, pitkät etäisyydet ja osittain ankarat luonnonolosuhteet vaikuttavat keskeisesti harvaan asutun maaseudun kehittämiseen. Tavoitteena on poistaa näistä johtuvia uhkia ja haittavaikutuksia ja kehittää aluetta kriittisiin menestystekijöihin perustuen. Panostamalla yritystoiminnan lisäämiseen, palveluihin, osaamiseen ja alueen asukkaiden hyvinvointiin, voidaan parantaa harvaan asutun maaseudun toimeentulon lähteitä ja elinvoimaisuutta. Kehityksen suunnan muuttamiseksi on ensisijassa pureuduttava niihin kehitystekijöihin, joilla voidaan aktivoida taloudellista toimeliaisuutta ja lisätä hyvinvointia.

Yllä kuvatun analyysin perusteella Suomen harvaan asutun maaseudun kriittisiä menestystekijöitä ja tavoitteita ovat seuraavat:

- Yritysten toimintaedellytysten turvaaminen ja edistäminen
- Tasa-arvoisten palvelujen saatavuuden tukeminen
- Saavutettavuuden ja infrastruktuurin parantaminen
- Paikallisten ratkaisujen tukeminen
- Luonto- ja luonnonvarojen hyödyntäminen
- Aktiivisen elämisen mahdollisuuksien edistäminen
- Vaikuttaminen lainsäädäntöön ja toimenpiteisiin

4 TOIMENPIDE-ESITYKSET HARVAAN ASUTUN MAASEUDUN NÄKÖKULMASTA

Tämän luvun toimenpide-esitykset perustuvat sekä luvussa 2 esiteltyyn harvaan asutun maaseudun nykytilanteen ja tulevaisuuden haasteiden esittelyyn että luvussa 3 esiteltyyn harvaan asuttujen maaseutualueiden SWOT-analyysiin ja sen pohjalta johdettuihin kriittisiin menestystekijöihin. Jokainen kriittinen menestystekijä toimenpide-esityksineen on kuvattu omana lukunaan. Kunkin kriittisen menestystekijän alla olevista toimenpiteistä teemaryhmä on nostanut esille mielestään harvaan asutun maaseudun näkökulmasta tärkeimmät toimenpiteet.

Toimenpide-esitykset voidaan jakaa yhtäältä välittömiin toimiin, jotka ovat nopeasti toteutettavissa ja jotka vaikuttavat kohtalaisen välittömästi, esimerkiksi rahallinen tuki turvaa jonkin harvaan asuttujen alueiden kannalta olennaisen toiminnon jatkumisen. Toisaalta toimet voivat olla rakenteellisiin vaikutuksiin pyrkiviä tai rakenteita muuttavia, jolloin niiden vaikutukset on nähtävissä vasta useamman vuoden kuluttua. Osa toimenpiteistä edellyttää toimenpiteitä ministeriöiltä ja muilta viranomaisilta. Monessa tapauksessa toimenpiteen lopullisesta toteutuksesta ja vastuunkannosta vastaavat kuitenkin paikalliset yhteisöt ja asukkaat. Tästä syystä yhteisöllisyyden ja kansalaisaktiivisuuden kehittäminen ja aktivoiminen ovat edellytys ohjelman toteutumiselle. Tähän haasteeseen tarttuvat erityisesti Paikallisen aktiivisuuden kehittämisohjelma ja Kansalaisjärjestöteemaryhmä. Tekstissä toteuttajana mainitaan useassa kohtaa kansalaisjärjestöt, mikä sisältää yhtäläillä valtakunnalliset kansalaisjärjestöt kuin paikalliset kylä- ja asukas yhdistyksetkin.

Tavoite on vuosien 2008–2013 aikana päästä harvaan asutun maaseudun osalta nykyistä pysyvämpiin ratkaisuihin käyttäen hyväksi hyvistä paikallisista kehittämishankkeista ja tutkimus- ja tuotekehitystoiminnasta saatua kokemusta.

4.1 Yritysten toimintaedellytysten turvaaminen ja edistäminen

Yritystoiminnan edistäminen ja sen kautta työpaikkojen saaminen nähdään harvaan asutun maaseudun suurimpana mahdollisuutena. Tavoitteina on kompensoida yritysten sijainnista aiheutuvia haittoja kehittämällä yritystukia, yritysten neuvontaa, koulutusta ja tuotekehitystoimintaa vastaamaan harvaan asutulla maaseudulla sijaitsevien yritysten tarpeisiin. Toimenpiteillä halutaan myös vastata yritysten työvoimansaantiin liittyviin tarpeisiin ja edistää erityisesti nuorten työllistymistä yrittäjinä.

4.1.1 Harvaan asutun maaseudun kannalta tärkeimmät toimenpiteet

1. Kehitetään yrityspalveluja **harvaan asutun maaseudun näkökulmasta** järjestämällä paikalliset yrityspalvelut mahdollisimman lähellä käyttäjää: (TEM, TE-keskukset, MMM, yliopistot, ammattikorkeakoulut, neuvontajärjestöt, kehittämissyhtiöt, kunnat)
 - Riittävän, osaavan ja harvaan asutun maaseudun olosuhteet tuntevan yrityspalvelun tuottamiseksi TE-keskukset, yrityspalvelupisteet, seudulliset kehittämissyhtiöt, kunnat, neuvontajärjestöt, oppilaitokset, ammattikorkeakoulut ja yliopistoyksiköt osallistuvat tiiviinä verkostona yritysneuvonnan ja innovaatiopalvelujen tuottamiseen Yritys-Suomi -konseptia edelleen kehittäen. Saman verkoston kautta saadaan yrityspalveluita myös monialaistuville maataloille ja yhä enemmän yritysmäisesti toimille maatalousyrityksille
 - TEM/Työvoimahallinto lisää yritysneuvontapalveluja työvoimatoimistojen laaja-alaisten neuvontapalvelujen joukkoon ja kehittää niitä seudullisten yrityspalvelupisteiden ohella. Samalla työvoimatoimistot tiedottavat uusista palveluistaan.
 - TE-keskusten yrityspalvelupisteet ja muut yritysneuvontaa antavat organisaatiot lisäävät sosiaalisten yritysten ja osuuskuntien neuvonta- ja ohjauspalvelut palveluvalikoimaansa. TEM lisää sosiaalisen yrittäjyyden tunnettuutta ja näkyvyyttä valtakunnallisessa neuvontatoiminnassa.
2. TEM lisää harvaan asutun maaseudun yritysten investointitukia:
 - Kansallista investointitukea lisätään 30 miljoonaa euroa. Lisätuki kohdistetaan harvaan asutulla maaseudulla toimivien yritysten investointeihin. (TEM)
 - Kaivoshankkeiden infrastruktuuri-investointien tukemiseen varataan TEM:lle 10 miljoonan euron erillinen määräraha. (TEM)
3. Kannustetaan nuoria yrittäjyyteen levittämällä Into-talo -tyyppistä toimintaa harvaan asutulle maaseudulle. (TE-keskukset, maakunnat, kunnat)
 - Intotalo on yrittäjyyden valmennuskeskus, jonka tehtävänä on valmentaa uusia yrittäjiä ja luoda uutta yrittäjyyden kulttuuria. Aloitteleville yrittäjille ja jo yrittäjänä toimiville Intotalo tarjoaa yhteisön, jossa he voivat kehittää omaa liiketoimintaansa. Yrittäjille esihautomo tarjoaa valmennuksen ja sparrausta oman osaamisen ja liikeidean kirkastamiseksi. Intotalon yritykset muodostavat tiiviin verkoston, jossa toimijat voivat vaihtaa kokemuksia, oppia toisiltaan ja kehittää bisnestä yhdessä. Intotalot toimivat yhteistyössä toisen asteen oppilaitosten kanssa.
4. Koulutuksen ja innovaatiotoiminnan kehittäminen:
 - Harvaan asuttujen alueiden ammatillisessa koulutuksessa turvataan riittävällä rahoituksella myös pienten ryhmien koulutus ja yritysten tarpeisiin räätälöidyt yksilölliset ratkaisut. (TEM, OPM, maakuntaliitot)
 - Ammattikorkeakoulut ja yliopistot kehittävät opetus-, tutkimus- ja kehittämisspalvelujaan myös pienillä paikkakunnilla huomioiden alueelliset kehittämistarpeet ja tehden yhteistyötä muiden alueen toimijoiden kanssa. (OPM, yliopistot, ammattikorkeakoulut)

5. Työvoiman sijoittumisen tukeminen:

- YTR selvittää hankkeen kautta, millaisin toimenpitein voidaan tukea työvoiman sijoittautumista harvaan asutulle maaseudulle. Näitä ovat esimerkiksi opintolainojen korkojen maksaminen, korkotuki asunnon hankkimiseen, lisäkoulutusstipendit ja syrjäseutuvähennys veroista harvaan asutulla maaseudulla asuville. Syrjäseutuvähennyksen myöntämistä varten on määriteltävä, millä mittareilla vähennyksen saantiin oikeuttavat kunnat valitaan.
- SM ja maahanmuuttajia vastaanottavat kunnat huolehtivat siitä, että maahanmuuttajien kotouttaminen on pitkäjänteistä ja siinä huomioidaan kokonaisvaltaisesti kunkin maahanmuuttajan tausta ja yksilölliset tarpeet. Pakolaisina Suomeen tulevien henkilöiden kuntiin sijoittamisessa otetaan huomioon henkilön mahdollinen maaseututaustaisuus sekä mahdollisuus halutessaan työskennellä maaseudulla ja koulututtua alueella tarjolla oleviin töihin. Maahanmuuttajan omia tarpeita ja halua sijoittautua maaseudulle tuetaan. (SM, kunnat)

4.1.2 Muut harvaan asutun maaseudun yritystoimintaa tukevat toimenpiteet

6. Finnvera Oyj lisää riskinottoaan erityisesti aloittavien yritysten ja kasvuyritysten osalta. Riittävällä riskirahoituksella turvataan yritystoiminnan jatkuminen yrittäjäpolven vaihtuessa. Finnvera Oyj:n myöntämä laina- ja takausvolyyymi nostetaan yli miljardiin euroon vuodessa. Kustannusvaikutukset ovat 10 m€v. (TEM)
7. Tekes lisää TE-keskusten teknologiaosastoilla resursseja harvaan asutun maaseudun yritysten hankeaktivointiin ja kohdentaa lisääntyvän osuuden omasta tutkimus- ja tuotekehityspanostuksestaan maaseudun hankkeisiin erityisesti harvaan asutulla maaseudulla toimiville yrityksille ja hankkeille. Kustannusvaikutukset ovat noin 500.000 €v. (Tekes)
8. TEM laajentaa harvaan asutun maaseudun yrityksille työntekijän palkkaamiseen tarkoitettuja tukimuotoja:
 - TEM laajentaa kokeilua, jossa ensimmäisen työntekijän palkkaava yrittäjä saa vapautuksen työnantajamaksuista, kaikkiin harvaan asutun maaseudun kuntiin. Tuki muutetaan verohuojennukseksi. Kokeilun laajentamisesta aiheutuu 1 m€v lisäkustannuksia. (TEM, VM)
 - TEM ulottaa matalapalkkatuen harvaan asutulla maaseudulla kaikkiin työntekijöihin. Tukea saavat työnantajat palkatessaan työntekijän, jonka palkkatulot ovat yli 900 euroa, mutta alle 2000 euroa kuukaudessa. Toimenpiteen kustannusvaikutukset ovat 90 m€v. (TEM)

9. Suomessa otetaan käyttöön tuki vastaperustetuille pienille yrityksille EU:n alueellisia valtiontukia koskevien suuntaviivojen sallimissa puitteissa. (TEM)

- Tukea voidaan myöntää yritykselle enintään miljoona euroa viiden vuoden aikana.
- Tukikelpoisia kustannuksia ovat yrityksen perustamiseen suoraan liittyvät laki-, neuvonta-, konsultointi- ja hallintokustannukset, sekä ulkoisen rahoituksen korot ja korkeintaan viitekoron mukainen osinko omasta pääomasta; tuotantotilojen ja -laitteiden vuokrat; energia-, vesi- ja lämmityskustannukset, verot (muut kuin alv. ja liiketuloon kohdistuvat yhtiöverot) ja hallintomaksut; poistot, tuotantotilojen ja -laitteiden vuokrat sekä palkkakustannukset, mukaan luettuina pakolliset sosiaaliturvamaksut, voidaan myös sisällyttää tukikelpoisiin kustannuksiin.
- Harvaan asutulla maaseudulla asuvilla henkilöillä on sekä suuri kynnys aloittaa yritystoimintaa että pienet pääomat

10. Lisätään muita harvaan asutun maaseudun yritysten tukia:

- TEM myöntää Pk-yritysten tietoliikennekustannuksiin ml. liittymismaksut toimintatukea 20 % vuodessa. Toimenpiteen kustannusvaikutukset ovat 26 m€v. (TEM)
 - Harvaan asutuilla alueilla tietoliikennekustannukset voivat nousta suuriksi, koska operaattoreita ei välttämättä ole kuin yksi, mistä syystä kilpailua ei ole
- VM poistaa sähköveron pk-yrityksiltä harvaan asutulla maaseudulla. (VM)

11. VM poistaa omavastuuosuuden ylärajan matkakustannusten (työpaikan sijainnin mukaisesta) verovähennysoikeudesta. (VM)

4.2 Tasa-arvoisten palvelujen saatavuuden turvaaminen

Palvelujen osalta vahvuutena nähdään valmis infrastruktuuri, toimiva palveluverkosto ja vahva sosiaalinen pääoma. Heikkoutena nähdään taas sekä väestön ikärakenteen ja vähenemisen että heikon kuntatalouden tuomat haasteet. Tavoitteina on turvata tasa-arvoiset palvelut asukkaille asuinpaikasta riippumatta hyödyntäen yhteistyötä, kokonaisvaltaista suunnittelua ja uutta teknologiaa. Harvaan asutun maaseudun turvallisuutta halutaan parantaa erityisesti eri toimijoiden välistä yhteistyötä kehittämällä. Palvelujen toteuttajina ovat yhtäläillä julkinen sektori, elinkeinoelämä ja kansalaisjärjestöt.

4.2.1 Harvaan asutun maaseudun kannalta tärkeimmät toimenpiteet

12. Sähköisten palvelujen kehittämisen kautta voidaan tarjota kansalaisille nykyistä tasa-arvoisempia palveluja seuraavin toimenpitein:

- Ministeriöt ja kunnat luovat kattavat ja helppokäyttöiset sähköiset julkiset palvelut helpottamaan harvaan asutun maaseudun asukkaiden ja yritysten palvelujen saatavuutta. Tämä edellyttää sitä, että nopeat tietoliikenneyhteydet ovat kaikkien saatavilla ja sähköisten palvelujen käyttöä opastetaan ja koulutetaan. (ao. ministeriöt, kunnat)
- Kunnat ja kyläyhteisöt perustavat ja kehittävät yleisiä nettiyhteyspisteitä sekä taajamissa että kylillä kirjastoissa, nuorisotiloissa, kyläkaupoissa, liikkuvien palveluiden yhteydessä, kylätaloilla ja kouluilla. (kunnat, kylät)
- Tuetaan päivittäistavaran nettikauppojen ja logistiikkaketjujen kehittymistä. (LVM, TEM, kaupan keskusjärjestöt)

13. STM ja kunnat laativat yhteissuunnitteluperiaatteella (julkinen sektori, yritykset, kansalaisjärjestöt ja asukkaat yhdessä) sekä valtakunnallisen että paikallisella tasolla kunnalliset/maakunnalliset palvelustrategiat. Sekä valtakunnallisella että paikallisella tasolla on taattava alueiden välinen tasa-arvo ja koheesio sekä asukkaiden välinen tasa-arvo palvelujen saatavuudessa ja hinnassa. Palvelustrategian avulla määritellään, kuinka asukkaiden tarvitsemat palvelut turvataan koko alueella. Tässä yhteydessä kannattaa käyttää hyväksi maaseutuvaikutusten arviointia. (STM, kunnat, kuntayhtymät, maakunnat, kuntaliitto, kansalaisjärjestöt, yritykset)

- Strategiassa linjataan, mitä palveluja tarjotaan, minkä tasoisia palvelut ovat, kuka ne tuottaa, kuinka ne aiotaan tuottaa ja pitääkö joitain palveluja lisätä, vähentää tai poistaa. Määritellään, mitä tarkoitetaan "kohtuullinen palvelujen saatavuus ja saavutettavuus", miten palvelujen tuotanto rahoitetaan ja mitä palveluja ei rahoiteta verovaroin. Määritellään myös se, millä tavoin ennalta ehkäisevä ja terveyttä edistävä toiminta resurssoidaan ja järjestetään. Palvelun tuottajina toimivat julkinen sektori, kansalaisjärjestöt ja elinkeinoelämä.
- Selvitetään samalla mahdollisuus laajentaa liikkuvia palveluja harvaan asutulle maaseudulle (mm. liikkuva kuvantamisauto, monipalveluauto) ja selvitetään mahdollisuudet yhdistää niitä jo olemassa oleviin liikkuviin palveluihin. (kunnat, sairaanhoitopiiri)
- Periaatteisiin kuuluu, että ihmisten eri arvoistuminen palvelujen saamisen suhteen on pysäytettävä, perusterveydenhuollon asiakkaiden etäisyydet ja kustannukset hoitoon pääsyyn on pysyttävä kohtuullisina ja on turvattava ammattitaitoisen hoitohenkilöstön määrä.

14. Koulutuksen turvaaminen ja kehittäminen harvaan asutulla maaseudulla:

- Valtionosuusjärjestelmää on uudistettava siten, että se kannustaa koulutuksen järjestäjiä huolehtimaan myös harvaan asutun maaseudun ammattikoulutuspalveluista. Kuntien omarahoitusosuus tulee määritellä oppilasikäluokan perusteella nykyisen asukaskohtaisen omarahoitusosuuden sijaan. (OPM)
 - Pienen väestöpohjan alueella ammatillisen koulutuksen tarjontaan on kiinnitettävä erityistä huomiota. Alueen koulutuskysynnästä on tarpeen tehdä analyysi ja pyrittävä ennakoimaan sekä alueen yritysten työvoimatarpeita että aikuisten ja nuorten toiveita sekä odotuksia, joita ammatilliseen koulutukseen liittyy. Lisäksi mahdollisuudet tarjota koulutusta tulee arvioida ottamalla huomioon sekä alueellinen kysyntä ja mahdollisuudet vastata valtakunnalliseen koulutuskysyntään. Koulutustarjonnan mahdollisuuksia voidaan parantaa monin tavoin tekemällä yhteistyötä alueellisten, seudullisten, maakunnallisten ja valtakunnallisten toimijoiden kanssa.
- Kunnat huolehtivat siitä, että kaikilla kouluasteilla satsataan tietoteknologian ja monimuoto-opetuksen käyttöön kokonaisopetuksessa. Erityisesti pienten koulujen opetustarjontaa myös alakoulutasolla on laajennettava tietoverkkojen käytön ja monimuoto-opetuksen keinoin ja näin voidaan turvata opetuksen laatu, monipuolisuus ja kattava kouluverkko myös harvaan asutulla maaseudulla. (kunnat, OPM/opettajien täydennyskoulutus)
- Harvaan asutuilla alueilla opetustoimen valtionosuusperusteissa tulee myös vuonna 2010 uudistuvassa järjestelmässä ottaa huomioon peruskoulun alempien luokkien oppilaiden vähäisyys, poikkeuksellisen pitkät koulumatkat ja korottaa merkittävästi tällaisten koulujen valtionosuutta. (VM, OPM)

4.2.2 Muut harvaan asutun maaseudun palvelujen tuotantoa tukevat toimenpiteet

15. Kehitetään kuntien ja valtionhallinnon palvelujen saavutettavuutta ottamalla yhteispalvelu voimakkaasti käyttöön koko maassa. (ko. ministeriöt, kuntaliitto, kunnat, Kela)

- Julkiset palvelut voidaan turvata valtion, kuntien ja Kansaneläkelaitoksen yhteispalveluna yhden luukun periaatteella. Kunta- ja palvelurakennemuutoksen puitelaki edellyttää, että valtio ja kunnat kehittävät ja ottavat käyttöön tieto- ja viestintätekniisiä ratkaisuja hyödyntävän, organisaatio- ja hallintorajat ylittävän yhteispalvelumallin. Yhteispalvelun valtion palvelut valtio korvaa täysmääräisesti.

16. Julkisyhteisöjen hankintaosaamista sekä paikallisten järjestöjen ja yrittäjien palvelujen tarjontakykyä on kehitettävä ja vahvistettava, jotta hankintoja voidaan toteuttaa enenevässä määrin myös paikallistaloudellisesti järkevällä tavalla lainsäädännönpuutteissa. Lisätään yrittäjien tietoisuutta suhteellisen tuoreesta sähköisestä ja valtakunnallisesti hankintojen ilmoittamiskanavasta HILMAsta (www.hankintailmoitukset.fi). (kuntaliitto, kunnat, Suomen yrittäjät, ministeriöt)

- Valtio, kunnat ja seurakunnat hankkivat tarvikkeita, tavaroita ja erilaisia palveluja tai teettävät urakalla rakennushankkeita vuosittain yhteensä reilun 22,5 miljardin euron arvosta. Paikallisten järjestöjen ja yrittäjien kautta saadaan suurempi osa julkisista varoista jäämään harvaan asutulle maaseudulle ja voidaan turvata lähipalvelut esim. ostopalveluna kylätoimikunnalta.
- Osatarjousten mahdollistaminen hankintailmoituksessa merkitsee sitä, että tarjoajat voivat tarjota myös vain osaa hankittavasta kokonaisuudesta, mikä usein tekee hankinnan kiinnostavamaksi pienyrittäjille, joiden resurssit ja kapasiteetit eivät välttämättä riitä laajojen kokonaisuuksien tarjoamiseen esim. elintarvikehankinnoissa.

17. YTR rahoittaa tutkimushankkeen, jossa selvitetään, kuinka pitkien matkojen päästä ihmiset joutuvat hakemaan peruspalveluita.

- Heikki Keräsen (2003) tutkimus Palvelujen saavutettavuus maaseudulla tarkastelee samaa tutkimusongelmaa neliökilometriruututarkastelulla siitä näkökulmasta, mikä on etäisyys lähimpään kyläkauppaan ja taajamaan. Tarvitaan kuitenkin tätä laajempaa palvelujen tarkastelua. Tilanne on muuttunut Keräsen tutkimuksen ajankohdasta mm. palvelujen keskittymisen, kuntaliitosten ja PARAS -hankkeen myötä.

18. Maaseutuverkosto kokoaa ja ylläpitää rahoituslähteestä riippumatta hyviä palvelutuotannon käytäntöjä harvaan asutun maaseudun innovatiivisen palvelutuotannon kehittämiseksi. (Maaseutuverkosto, VM, TEM, YTR, maakuntien liitot)

19. Turvallisuutta parannetaan harvaan asutuilla alueilla:

- SM vastaa siitä, että viranomaisyhteistyötä harvaan asutun maaseudun turvallisuusasioissa tiivistetään. Yhteistyön rajapinnat ja tehtävänjaot on tarkastettava palo- ja pelastustoimen, poliisin ja rajavartiolaitoksen välillä. Tehtävienjako on mietittävä uudelleen, jotta harvaan asutun maaseudun turvallisuuspalvelut saadaan tuotettua toimivimmalla tavalla. (SM, kunnat, läänit)
- Palo- ja pelastusviranomaiset huolehtivat siitä, että viranomaisten peruspalvelujen ohella on nopeita vapaaehtoisorganisaatioiden palveluja tarvittaessa käytettävissä mm. myrskytuhojen yhteydessä. Vapaaehtoisia turvapalveluja kehitetään viranomaisten ja eri vapaaehtoisorganisaatioiden yhteistyönä. Huolehditaan mm. vapaaehtoisten toimijoiden riittävästä osaamisesta, yhteydenpitojärjestelmistä ja muista valmiuksista. (kansalaisjärjestöt, kunnat, palo- ja pelastusviranomaiset)

- Kylät laativat turvallisuussuunnitelmat esim. kyläsuunnitelmien yhteyteen yhteistyössä viranomaisten kanssa. Pelastusviranomaiset ja SPR kouluttavat kylien vapaaehtoisia erilaisten onnettomuuksien varalle. (lääninhallitukset, pelastusviranomaiset, SPR, kylät, kylät)
 - Vapaaehtoisten nimet ovat näkyvillä myös aluehälytyskeskuksissa. Mikäli virallinen avunsaanti viipyy esim. pitkien etäisyyksien takia kohtuuttoman pitkään, voi aluehälytyskeskus tarvittaessa ottaa yhteyttä vapaaehtoiseihin.
 - Asukasyhdistykset lisäävät kansalaisten omaa vastuunottoa ja kehittävät kansalaistaitoja turvallisuuteen liittyen yhteisöjen turvallisuuden tunteen nostamiseksi yhteistyössä eri viranomaisten kanssa. Erityisesti onnettomuuksien ennaltaehkäisyyn panostetaan kansalaisten oman tietotason nostamisella. (asukasyhdistykset, kunnat, maanpuolustuskurssit)
20. Julkisin kehittämisarvoin tutkitaan, kehitetään ja tuetaan uusia palvelutuotannon tuotantoprosesseja ja teknologioita. Hyviksi ja toimiviksi osoitetut mallit ja teknologiat pyritään viipymättä ottamaan käyttöön ihmisten arkipäivän toimintojen helpottamiseksi ja palveluiden saatavuuden turvaamiseksi. Valtion tulee omalla toiminnallaan ja rahoituksellaan helpottaa mallien ja teknologioiden käyttöönottoa harvaan asutun maaseudun alueella, jossa muutoin ei ole resursseja tähän. (YTR, tutkimuslaitokset, Stakes, SITRA, ministeriöt, kunnat)
21. OPM:n nuorisoyksikkö aktivoi eri tahoja tarjoamaan harvaan asutuilla alueilla nuorisopalveluita myös netissä. Nuorille tulee olla tarjolla mahdollisuus kommunikoida toisten paikkakunnan nuorten kanssa ja saada myös ohjattua toimintaa internetin välityksellä. Tällaista toimintaa voisi olla levyraadit, tiettyyn asiaan liittyvät aikuisen ohjaamat keskustelut ja kilpailut. Toiminta edellyttää tarpeeksi nopeitten laajakaistayhteyksien rakentamista myös kylille. (kunnat, kansalaisjärjestöt, OPM/Nuorisoyksikkö)
22. Kuntien on tarjottava myös harvaan asutulla maaseudulla nuorille edullisia ja myös lapsiperheiden tarpeet täyttäviä asuntoja ja asumismuotoja. Jos kunta ei itse tuota vuokra-asuntoja, on sen tuettava esim. lainatakauksilla yleishyödyllisiä vuokra-asuntorakennuttajia. (kunnat, ARA)
23. Ministeriöt vastaavat siitä, että EU:sta tulevien määräysten vaikutukset harvaan asutulle maaseudulle arvioidaan ja että niitä sovelletaan harvaan asutun maaseudun olot huomioon ottaen. Määräysten mahdollisesti aiheuttamien lisäinvestointien hankintaan osoitetaan määrärahoja. Esimerkkinä määräys kylmäkuljetuslaitteiden pakollisuudesta ruuan kuljetuksessa. (ministeriöt, YTR/maaseutuvaikutusten arviointi).

4.3 Saavutettavuuden ja infrastruktuurin parantaminen

Vahvuutena nähdään hyvä olemassa oleva infrastruktuuri, joka on kuitenkin hoidon puutteessa pahasti rappeutumassa. Tietoyhteiskunnan osalta nähdään, että osaamista ja mahdollisuuksia on, mutta riittääkö tahtoa ulottaa sen tuomat mahdollisuudet myös harvaan asutulle maaseudulle. Tavoitteina on, että koko maassa on saatavilla riittävän nopeat tietoverkot, kunnossa oleva tiestö, julkisen liikenteen tai sitä vastaavan tarjoamat palvelut, lainmukainen jäte- ja vesihuolto ja että maankäytön suunnittelussa huomioidaan paikallisten asukkaiden tarpeet. Toimivat julkisen liikenteen palvelut tukevat yhtäläillä paikallisia asukkaita kuin yrityksiäkin.

4.3.1 Harvaan asutun maaseudun kannalta tärkeimmät toimenpiteet

24. Julkisin varoin on varmistettava nykyajan ja tulevaisuuden tietoyhteiskunnan tarpeisiin vastaavat palvelut koko Suomessa. Näitä ovat esim. laajakaista, langaton puhelin, digi-TV ja sähkö: (VM, LVM, kunnat, maakuntaliitot)

- Julkisin varoin on rakennettava 100 % kattava ja yhtä nopea laajakaistaverkko kuin taajama-alueilla myös harvaan asutulle maaseudulle ja varmistettava, ettei jo olemassa olevia toimivia rakenteita poisteta (esim. Soneran lankaverkon poistaminen maaseudulla).
- Julkisin varoin on varmistettava langattomat puhelinyhteydet kattavasti koko Suomeen.
- Digi-tv:n näkyvyys ja toimivuus koko maassa tulee taata.

25. Turvataan liikkumismahdollisuudet harvaan asutulla maaseudulla:

- LVM vastaa yhteistyössä lääninhallitusten ja kuntien kanssa siitä, että harvaan asutun maaseudun asukkaiden liikkumismahdollisuudet turvataan. (LVM, kunnat, lääninhallitukset)
 - Kohtuullisten joukkoliikennepalvelujen turvaaminen edellyttää joukkoliikenteen julkisen rahoituksen, liikenteen järjestämisen ja suunnitteluperiaatteiden uudistamista. Liikenteen suunnittelu tulee toteuttaa nykyistä koordinoitummin ja kuljetuspalvelut tuottaa pienemmällä ja monikäyttöisemmällä kalustolla.
 - Maaseudun liikennepalvelujen turvaaminen edellyttää taksipalvelujen, kutsujoukkoliikenteen, naapurivun ja kimppekyytijärjestelmän kehittämistä. Kimppekyytikäytännön yleistymistä voidaan tukea kehittämällä informaatiopalveluja.
 - Saariston yhteysalusliikenne määritellään yleiseksi maantiekseksi. Turvataan vuorojen riittävyys ja vähintään nykyinen palvelutaso.
 - Julkisten ja kaupallisten palvelujen toimintamalleja kehittämällä voidaan parantaa palvelujen saavutettavuutta ja helpottaa autottomien maaseudun asukkaiden arkea.
- LVM turvaa maaseudun asukkaille, yrityksille ja matkailijoille riittävät yhteydet myös kaukoliikenteeseen järjestämällä järkevästi toimivia liityntäyhteyksiä mm. runkoliikenteeseen. Liityntäyhteyksiä voidaan kehittää esim. kutsujoukkoliikenteenä. (LVM, VR, lääninhallitukset, liikenteenharjoittajat)

26. Tiestön kehittäminen:

- LVM nostaa yksityisteiden valtionapua 35 miljoonaan euroon vuodessa ja muuttaa yksityisteiden pitkäjännitteisen ylläpidon ja hoidon takaamiseksi yksityisteiden valtionavun lakisääteiseksi ja pysyväksi. Väylärahoitukseen tulee saada pitkäjänteisyyttä ja yksityisteiden rahoituksen taso nostettua jo kehysmenettelyssä riittävän korkealle tasolle. (LVM, tiepiirit, yksityiset)
 - Yksitysteiden valtionapu on vaihdellut viime vuosina 12–14 miljoonassa eurossa ollen nyt 18 miljoonaa euroa koko maassa. Tämä rahoitus riittää vain akuuttien peruskorjausten avustamiseen. Normaaliin vuotuisen hoitotyön avustamiseen tämä rahoitus ei riitä.

- LVM lisää valtion vastuulla olevien maanteiden ylläpitoon ja rakentamiseen kohdennettavia varoja. (LVM)
 - Kunnat osallistuvat valtion vastuulla olevien maanteiden ylläpitoon ja rakentamiseen jopa 55 miljoonalla eurolla vuodessa saadakseen tärkeitä paikalliset tiehankkeet toteutumaan. Paikalliset hankkeet jäävät usein suurempien ja käyttäjämääriltään merkittävämpien teiden korjaus- toimien jalkoihin. Vastuuta paikallisten hankkeiden nopeammasta toteuttamisesta ei kuitenkaan pidä siirtää kunnille.
- Tiepiirit arvioivat harvaan asutun maaseudun tieverkoston kunnon ja kehittämistarpeet ja laativat harvaan asutun maaseudun tieohjelma yhteistyössä alan toimijoiden ja kehittäjien kanssa. (tiepiirit, maakunnan liitot, metsäyhtiöt, meijerit)

4.3.2 Muut harvaan asutun maaseudun saavutettavuutta ja infrastruktuuria tukevat toimenpiteet

27. TEM kehittää alueellista kuljetustukea niin, että tukiprosentti nostetaan 40 prosenttiin. Tuettua minimikuljetusmatkaa lyhennetään 200 kilometriin, ja tuki laajennetaan tämän etäisyyden puitteissa kaikkiin harvaan asutun maaseudun kuntiin. (TEM)
28. Maankäytön suunnittelua on kehitettävä ja edistettävä:
- Kunnat ottavat kuntarakenteen voimakkaan muutoksen takia kuntasuunnittelun osaksi käyttöön strategisen maankäytön suunnitelman, jossa määritellään lähtökohdat ja tavoitteet kunnan eri osien kehittämiseksi, tarjottaville palveluille, maankäytön suunnittelulle ja rakentamisen ohjaamiselle. Suunnitelma on erityisen tarpeellinen kunnissa, jossa on laajoja harvaanasuttuja alueita. Erityisesti täytyy huolehtia siitä, että paikalliset asukkaat ja yritykset pääsevät mukaan suunnitteluprosessiin. (kunnat, kuntaliitto, VM:n kuntaosasto, YM)
29. YM tukee aluearkkitehtitoiminnan valtionavustuksella pieniä alle 6000 asukkaan kuntia, jotta ne voivat yhteisesti hankkia käyttöönsä maankäyttö- ja rakennuslain edellyttämää kaavoituksen ja rakentamisen ohjauksen asiantuntemusta. (VM, YM)
- Avustusta on myönnetty hakemuksesta vuosittain noin sadalle kunnalle. Näiden lisäksi on maassamme runsas sata alle 6000 asukkaan kuntaa, jotka eivät ole olleet avustuksen piirissä. Kun useat pienet kunnat ovat edelleen lisäämässä yhteistyötään maankäytön ja rakentamisen asioissa, tulee edelleen turvata aluearkkitehtitoiminnan valtionavustukset ja niiden saamisen mahdollisuus myös kaikille sijainniltaan syrjäisillekin pienille kunnille.
30. Ympäristökeskukset ja kunnat tiedottavat haja-asutusalueiden talousjätevesiavustukseen tulleesta muutoksesta: ”Haja-asutusalueiden talousjätevesiavustuksen tuloa osuutta nostetaan vuosiksi 2008 -2010 keskimäärin 30 prosentilla. Vuosiksi 2011 - 2012 korotettuja tuloa osuutta alennetaan 10 prosentilla ja vuosiksi 2013 - 2014 edelleen 10 prosentilla. Valtuus pidetään nykyisen suuruisena 3 milj.eurona/vuosi. (YM, ARA)
- Harvaan asuttujen alueiden kyläyhteisöjä kehitetään ja rakentamista ohjataan siten, että niillä edistetään ympäristönsuojeluvuorokaudet täyttävien jätevesijärjestelmien taloudellisesti edullista toteuttamista, hoitoa ja huoltoa.
 - On kehitettävä ja otettava käyttöön toimia, jotka kannustavat jätevesijärjestelmien tehostamistoihin ennen määräajan 2014 umpeutumista. Investointien ruuhkautuminen nostaisi kustannustasoa ja markkinat ylikuumentuisivat, mikä lieveilmiöineen olisi haitallista kaikille osapuolille. Yksi kannustin on rakennusten korjaus-, energia- ja terveyshaitta-avustuksista annetun lain (1184/2005) sosiaalisten perusteiden tarkistus. Tuen saamisen ehtona olevaa bruttotuloa tulisi korottaa sellaiseksi, että vähintään 60 % kaiken kokoisista ruokakunnista tulisi hakukelpoisiksi vuoden 2008 alusta lukien. (alueelliset ympäristökeskukset, kunnat, maaseutuasumisen teemaryhmä, kunnat)

4.4 Paikallisten ratkaisujen tukeminen

Harvaan asutun maaseudun vahvuutena nähdään aktiiviset kehittäjäyhteisöt, yhteisöllisyys ja kotiseuturakkaus. Toisaalta muutosvastarinta ja yleinen keskittämiskehitys nähdään haasteina. Toimenpiteiden tavoitteina on turvata kylätoiminnan ja toimintaryhmien toiminnan edellytykset, varmistaa vapaaehtoistyön toimintamahdollisuudet, edistää lähiruuan tuotantoa ja markkinointia ja lisätä lasten ja nuorten paikallistuntemusta.

4.4.1 Harvaan asutun maaseudun kannalta tärkeimmät toimenpiteet

31. Valtioneuvoston selontekoon kirjataan tavoitteeksi säilyttää toimintaryhmyö aluepolitiikassa ja kolminkertaistaa Leader -toiminnan kokonaisrahoitus vuonna 2014 alkavalla kaudella. Rahoituksen lisäämistä tarvitaan, koska toimintaryhmyö laajenee kansallisiin kehittämistoimiin. Toimintaryhmien henkilöresurssija on syytä lisätä (kaudella 2000–2006 toimintaryhmyssä oli keskimäärin vain 1,8 htv:ta). Suomessa Leader -toiminnan rahoituksen kasvattaminen jo ohjelmakauden 2007–2013 aikana on välttämätöntä, jotta ohjelmakauden 2007–2013 mukanaan tuomien laajenevien tehtävien ja uusien toimintamuotojen mahdollisuudet saadaan hyödynnettyä. Sen käyttöä resurssit mukaan lukien painotetaan erityisesti harvaan asutuille alueille. (MMM, TEM, YTR/Toimintaryhmyöryhmy, kunnat)
- Toimintaryhmyö on osoittanut merkityksensä ja sopivuutensa suomalaisen maaseudun kehittämiseen. Harvaan asutu maaseutu tarvitsee kaikkia maaseudun kehittämässä käytettäviä välineitä.
32. Ministeriöt poistavat yksittäisten henkilöiden ja voittoa tavoittelemattomien yhdistysten naapuriavun antamisen lainsäädännölliset esteet, esim. verotus, matkakulut, työttömyyskorvausten menettäminen. (VM, ministeriöt; toteuttajat asukasyhdistykset, yksityiset henkilöt)
- Osalla kyläyhteisöjä on osaamista ja halukkuutta toteuttaa osa kylällä tarvittavista palveluista (esim. pienimuotoinen kuljetuspalvelu, ateriapalvelu) joustavasti naapuriavun kautta.

4.4.2 Muut harvaan asutun maaseudun paikallisia ratkaisuja tukevat toimenpiteet

33. MMM nostaa kylätoiminnan valtionapua vuosittain. Korotustarve on vuosina 2008 – 2013 yhteensä 3 miljoonaa euroa, eli vuosittain 500 000 euroa. (VM, MMM, SYTY)
34. OPM vastaa siitä, että lasten- ja nuorten paikallistuntemukseen panostetaan erityisesti harvaan asutulla maaseudulla sekä kyläkoulujen kotiseutopedagogiikkaa hyödyntävän opetuksen että kyläkoulujen ja kyläyhteisöjen välisen yhteistyön kautta. Lapset ja nuoret otetaan myös mukaan kyläyhteisön toimintaan ja annetaan heille vaikutusmahdollisuus omaa asuinalueetta koskeviin asioihin. (OPH/museovirasto, Kulttuuriteemaryhmy, kunnat, kylät)
- Monet nuoret kokevat harvaan asutun alueen olevan kehityksestä jäljessä. Lisäksi koetaan, että alueelle jäävät nuoret eivät voi menestyä elämässä. Lasten- ja nuorten paikallistuntemuksen kasvattaminen auttaa heitä integroitumaan omaan paikallisyhteisönsä. Paikallishistorian opettaminen kouluissa harvaan asutulla maaseudulla voi myös kasvattaa lasten- ja nuorten ylpeyttä omasta alueestaan ja kylästään, mikä voi kannustaa heitä jäämään tai myöhemmin palaamaan alueelle.

4.5 Luonnon ja luonnonvarojen hyödyntämisen tehostaminen

Harvaan asutun maaseudun hyödyntämisen arvoisena vahvuutena ovat sekä luontoon ja elinympäristöön liittyvät aineettomat piirteet että luonto- ja luonnonvarat aineellisina resursseina. Tavoitteina on mm. lisätä työllisyyttä ja paikallisten raaka-aineiden käyttöä tukemalla uusiutuvan energian tuotantoa ja käyttöä, metsätalouden ja luonnon- ja maisemanhoidon töiden kehittämistä ja edistää yhteissuunnittelua alueiden käyttöön liittyvissä asioissa.

4.5.1 Harvaan asutun maaseudun kannalta tärkeimmät toimenpiteet

35. Tuetaan ja edistetään uusiutuvan, paikallisiin raaka-aineisiin perustuvan energian hyödyntämiseen ja tuottamiseen liittyviä toimenpiteitä. (MMM, TEM, Kuntaliitto, MTK):

- TEM edistää ilmastomuutoksen hillitsemiseksi syöttötariffien käyttöönottoa ilmastoystävällisille energiantuotantomuodoille. (TEM)
- MMM lisää energia-avustusten käyttöä tavoitteena energiasäästön aikaansaaminen ja uusiutuvien energialähteiden lisääminen. Lisätään harvaanasutuilla alueilla pientalojen lämmitysjärjestelmien uudistamista avustamalla laiteinvestointeja 20 % hyväksyttävistä laiteinvestoinneista. (MMM, YM, Kuntaliitto, rakentajayhteisöt)
- Suositetaan maatalojen omatoimisia energiaratkaisuja (esim. biodiesel) veroratkaisuin ja investointeja tukemalle. (VM, MMM)
 - Maatalojen lämmitys ja polttoaineiden kustannuksia vähennetään. Tavoitteena on, että peltoviljelyä harjoittavien maatalojen ei niin halutessaan tarvitsisi investoida kaupallisiin polttoaineisiin.

36. Metsätalouden ja ympäristönhoidon osalta esitetään:

- Metsäala on tulevaisuudessakin Suomessa ja erityisesti harvaan asutuilla alueilla keskeinen elinkeino ja työllistäjä. Huolehditaan metsäalan tarvitseman työvoiman osaamisesta ja koulutuksen resursseista. (MMM, OPM, koneyritykset, metsäyönantajat ja –tekijät)
- Metsäalan yritykset ja organisaatiot sovittavat yhteen metsänhoitotöitä sekä luonnon- ja maisemanhoitotöitä tavoitteena saada aikaan ympärivuotisia työpaikkoja. (metsäteollisuus, metsäkeskukset, ympäristökeskukset, yritykset, yritykset, TE-keskukset).
- Luonto- ja maisemapalvelut teemaryhmä edistää luonnon- ja maisemanhoidon yrittäjyyttä kehittämällä alan koulutusta (Luonto- ja maisemapalvelut teemaryhmä, OPH, Metsäkeskukset, ProAgria)

37. Edistetään luonto- ja erämatkailua elinkeinoelämän ja luonnon monikäytön tarpeet huomioiden:

- Osana Outdoors Finland -kehittämishjelmaa viedään eteenpäin luonto- ja erämatkailua huomioiden matkailulliset tarpeet, luonnon monikäyttö ja talouskäyttö. (MMM, YM, Metsähallitus, Luontoyrittäjät, Matkailun teemaryhmä, MEK, TEM)
- MMM kehittää myös metsien aineettomien hyötyjen arvonmäärittämistä ja tuotteistamista. Tällä toimella voidaan edistää luontomatkailuun perustuvaa yrittäjyyttä. (MMM, TEM, MTK, Tapio, tutkimuslaitokset, korkeakoulut, alan toimijat).
- YM ja MMM edistävät suojelualueiden taloudellista hyödyntämistä esimerkiksi matkailukohteina rauhoitusmääräysten sekä hoito- ja käyttösuunnitelmien puitteissa (YM, MMM, Metsähallitus, Luontoyrittäjät)
- Valtakunnallista kalastusmatkailun toimenpideohjelmaa toteutettaessa huomioidaan harvaan asutun maaseudun erityistarpeet ja mahdollisuudet. (MMM/KRO, RKTL, MKJ, Kalatalouden Keskusliitto, MEK, Matkailun teemaryhmä, Väljästi asutun maaseudun teemaryhmä)

4.5.2 Muut harvaan asutun maaseudun luonnon ja luonnonvarojen hyödyntämistä tehostavat toimenpiteet

38. Luonnontuotealan teemaryhmä laatii luonnontuotealan toimintaohjelman ja nostaa samalla esiin toimenpiteet valtakunnallisen luonnontuotealan tuotekehitys- ja innovaatioverkoston kehittämiseksi. (Luonnontuotealan teemaryhmä, alan toimijat).

39. Tuetaan ja kehitetään matkailun kannalta keskeisillä alueilla luonto- ja erämatkailun tarpeet huomioon ottavaa osallistavaa suunnittelua (Metsähallitus, muut suurmetsänomistajat, paikalliset viranomaiset ja yrittäjät)

4.6 Aktiivisen elämisen mahdollisuuksien edistäminen

Harvaan asutun maaseudun asukkailla on valmiuksia pienyrittäjyyteen, heillä on moniosaamista, aktiivisuutta, yhteisöllisyyttä ja kotiseurakkautta. Mm. rakenteellinen työttömyys ja yksinäisyys aiheuttavat kuitenkin syrjäytymistä monine ongelmineen. Tavoitteina on turvata palvelut kyläalueilla julkisen sektorin, elinkeinoelämän ja kansalaistoiminnan yhteistyöllä, edistää asukkaiden fyysistä ja psyykkistä terveyttä, edistää yhteissuunnittelukäytäntöä kunnissa, etsiä uusia työllistämisen mahdollisuuksia ja uusia asukkaita maaseudulle.

4.6.1 Harvaan asutun maaseudun kannalta tärkeimmät toimenpiteet

40. Kunnat perustavat yhteistyössä kansalaisjärjestöjen, kyläyhdistysten ja yritysten kanssa kyläpalvelukeskuksia harvaan asutun maaseudun kyläalueille: (kunnat, kansalaisjärjestöt, kyläyhdistykset, yritykset)

- Kyläpalvelukeskus sijoittuu kylällä olevaan tilaan (esim. kyläkauppa, -koulu, kylätalo). Tavoite on, että kyläpalvelukeskus toimii toisaalta kylän yhteisenä kokoontumistilana ja toisaalta paikkana, mihin sijoittuu eri toimijoiden järjestämiä palveluja.
- Kyläpalvelukeskuksessa voivat eri kansalaisjärjestöt (mm. liikuntajärjestöt, sosiaali- ja terveystieteet, 4-H, MLL) järjestää toimintojaan ja siten tuoda aktiviteettejaan kyläläisten ulottuville. Yhtäläillä kyläpalvelukeskuksessa palveluja voi tuottaa julkinen ja yksityinen sektori. Kyläpalvelukeskuksista on haettu kansainvälisiä kokemuksia mm. Ruotsista ja Skotlannista ja samoin Suomessa on ollut aiheeseen liittyviä projekteja. Malleja on olemassa yhdistys-, osuuskunta- ja osakeyhtiöpohjaisista palvelukeskuksista.
- Myös sosiaalinen yritys on yksi mahdollisuus toteuttaa palvelukeskustoimintaa. Sosiaalisen yrityksen statuksella toimiva kyläkauppa tms. yritys voi luoda edellytykset monimuotoiselle kyläpalvelukeskuskelle, joka tarjoaa erilaisia palveluja sekä ympärivuotisille asukkaille että ns. vapaa-ajan asuntojen käyttäjille ja omistajille.

41. Edistetään harvaan asutun maaseudun väestön fyysistä ja psyykkistä terveyttä ja parannetaan asukkaiden viihtyvyyttä

- Edistetään kuntien ja asukasyhdistysten välistä yhteissuunnittelua mm. paikallisten harrastuspaikkojen kehittämiseksi ja kunnossapitämiseksi kunnilla ja kansalaisjärjestöille suunnatun yhteissuunnittelukäytäntöä tunnetuksi tekevän tiedotuksen ja koulutuksen kautta. (YTR, kunnat, kansalaisjärjestöt)
 - Hyvät harrastusmahdollisuudet tulee turvata myös harvaan asutulla maaseudulla. Kallistuva polttoaine estää taloudellisesti mm. moottoriurheiluun perustuvaa harrastustoimintaa (moottorikelkkailu, -veneily, mönkijäajelu jne.) ja toisaalta liikkumiseen harrastuspaikoille tarvitaan aina omaa autoa.
- STM ja OPM suuntaavat 3 m€ määrärahoja harvaan asutun maaseudun asukkaiden fyysisen ja psyykkisen terveyden edistämiseen. Liikunta- ja kulttuuripalvelut on turvattava lähipalveluna. Kustannukset suuntautuvat alueohjaajien resursseihin ja heidän oheiskuluihin. Ennaltaehkäisevän toiminnan toteuttajina voivat olla kansalaisjärjestöt tai julkinen sektori. (OPM, STM, alueelliset taidetoimikunnat, SOTE-alan organisaatiot, kunnat, liikunta- ja kulttuurijärjestöt, kansalaisjärjestöt, kyläyhdistykset)
 - STM vastaa toiminnan rahoituksesta Terveystieteiden edistämisen politiikkaohjelman kautta ja OPM taas osaltaan jakaa harkinnanvaraista valtion avustusta liikunta-, nuoriso- ja kulttuurijärjestöille.
 - Harvaan asutun maaseudun asukkaille merkityksellisten kansalais- ja työväenopistojen tarjoamat palvelut on turvattava säilyttämällä niiden valtiontuki tuntimäärän mukaan laskettuna.

4.6.2 Muut harvaan asutun maaseudun aktiivisen elämän mahdollistamista tukevat toimenpiteet

42. Kunnat ottavat kotouttamisohjelmaa laatiessaan sen valmisteluun ottaa mukaan myös maahanmuuttajat ja paikalliset kansalaisjärjestöt (esim. kyläyhdistykset, Martat ja 4-H). Järjestöjen työllä voidaan tukea maahanmuuttajien esim. lasten ja nuorten sekä puolisoiksi Suomeen muuttaneiden henkilöiden maaseutuyhteisöön sitoutumista ja yhteisöllisyyden muodostumista sekä paikallisväestön asenteiden muotoutumista positiiviseksi maahanmuuttajia kohtaa. (kunnat, kansalaisjärjestöt, yritykset, maahanmuuttajayhdistykset)

43. TE-keskukset edistävät Puotiska -mallin levittämistä koko Suomeen. Mallissa kauppi-
aan/yksinyrittäjän sijaiseksi perehdytetään yrittäjyydestä kiinnostunut henkilö. Samalla myös
yrittäjä voi päivittää tietojaan ja perehtyä mm. työnantajana toimimiseen. (yrittäjäjärjestöt,
TE-keskukset)
- Koulutus suunnataan yrittäjyydestä ja sijaispalvelusta kiinnostuneille ja toteutetaan työvoimapolitiitti-
sena aikuiskoulutuksena. Koulutusosioihin voivat osallistua myös jo toimivat pienyrittäjät, joilla on
tarve päivittää tietojaan ja taitojaan. Räätelöidysti sijaisiksi valmennettavat valitaan yhteistyössä työ-
voimatoimiston kanssa pitäen silmällä alueen yrittäjien toimialoja ja tarpeita. Esim. osuuskunnassa
toimivan sijaispalvelujärjestelmän kautta yrittäjä saa sijaisen, eli Puotiskan, yritykseensä niin äkillisen
kuin suunnitellun ja pitkä-aikaisenkin poissaolonsa ajaksi tai tarvittaessa apu-työvoimaa työntekijänsä
sijaistamiseen.
 - Puotiska-järjestelmä tukee yrittäjyyttä ja pienten yritysten kehittymistä. Se synnyttää työtä ja auttaa
työllistymisessä.

4.7 Vaikuttaminen lainsäädäntöön ja toimenpiteisiin

Uhkana nähdään sekä valtion politiikka, kansainvälinen politiikka että EU:n rakennera-
hastopolitiikka mm. vahvan metropolinäkökulman vuoksi. Tavoitteina on, että lainsäädä-
ännöllisin keinoin tartutaan harvaan asutun maaseudun ongelmien hoitamiseen.

4.7.1 Harvaan asutun maaseudun kannalta tärkeimmät toimenpiteet

44. Kuntaliitto selvittää mahdollisuuden malliin, jossa jokainen halukas voisi vapaaehtoisesti
verotuksen kautta siirtää enimmillään esim. neljän kuukauden verotulonsa oman paikkakun-
nalla oleskeluarvionsa mukaan "mökkipaikkakunnalle" kotipaikkakuntansa veroprosentin
mukaan. Tätä vastaan henkilöllä olisi oikeus käyttää terveyskeskuspalveluita, kirjastopalve-
luita jne. kunnan kuntalaisten tavoin. Vain vaativimmissa sairaustapausten hoidossa laskutet-
tisiin henkilön varsinaista kotikuntaa. Kyseessä ei ole kaksoiskuntalaisuus, joka tarkoittaisi
myös vaalikelpoisuutta ja äänestyoikeutta. (kuntaliitto, VM, verohallinto)
45. Maaseutuvaikutusten arvioinnin kehittäminen:
- Maaseutuvaikutusten arviointi on liitettävä osaksi kuntaliitosselvityksiä (kunnat, kunta-
liitto, VM)
 - Selvitetään maaseutuvaikutusten arvioinnin mahdollisuus osana julkista päätöksentekoa
(hama-kriteeristö). Selvityksen perusteella eri toimenpiteiden vaikutusten arvioinnista
harvaan asutulle maaseudulle laaditaan (säädösperusteinen) velvoite viranomaisille. Ar-
vioinnissa on kiinnitettävä huomioita alueiden erityispiirteisiin. (YTR/ Maaseutuvaiku-
tusten arvioinnin työryhmä.)
 - Maa- ja metsätaloudella on suuri merkitys harvaan asutulla maaseudulla, mistä syystä on
arvioitava sekä laajan että suppean maaseutupoliittisen päätöksenteon vaikutuksia maa-
ja metsätalouteen. Tavoitteena on se, että maa- ja metsätalouden toimintaedellytykset
harvaan asutulla maaseudulla turvataan maaseutu- ja maatalouspolitiikan yhteistyöllä.
(MMM, TEM, YTR)

4.7.2 Muut harvaan asutun maaseudun näkökulmasta tärkeät toimenpiteet

46. Alue- ja maaseutupoliittisen ohjelmien painotuksissa ja resurssien kohdentamisessa otetaan harvaan asuttujen alueiden yritysten sijainnin ja ihmisten asuinpaikkojen valinnan kannalta keskeiset alueelliset kilpailuhaitat korostetusti huomioon. (TEM, MMM, YTR)
47. Taajamien ulkopuolella asuvien osalta kuntien valtionosuuksissa on otettava korottavana tekijänä huomioon ikärakenne, eli korotuksia annetaan esim. kouluikäisten ja vanhusten määrän perusteella. Tarkastelupohjana käytetään neliökilometriruuduttaista tarkastelua. Lisäksi otetaan huomioon matka lähimpään taajamaan, mikä ei välttämättä ole oman kunnan keskustaajama. (VM, kuntaliitto)
48. Kaikkiin aluekehitysohjelmiin tulee niitä laadittaessa sisällyttää arvio sekä erilaisten aluetyyppien toimijoiden mahdollisuuksista hyödyntää ohjelman tarjoamia kehittämiskeinoja että ominaispiirteiltään erilaisten alueiden kyvystä hyödyntää aluekehitysohjelmien toimenpiteitä. Tämä tarve on sitä korostuneempi, mitä suurempaa aluetta laadittava ohjelma koskee. Samoin tulisi kiinnittää huomiota siihen, kuinka ohjelmia toteutetaan siten, että niiden tärkeimmät teemat toteutuvat kaikilla erityyppisillä alueilla kunkin alueen omien kehittämistarpeiden pohjalta. (maakuntaliitot, TEM, MMM, TE-keskukset)
49. Kehitetään ns. maaseutusopimusajattelua harvaanasuttujen alueiden näkökulmasta. Otetaan jokin harvaan asuttujen alueiden TE-keskus pilottialueeksi sopimuskäytännön toteuttajana. (YTR/Sopimuksellisuus teemaryhmä)
50. Ammattikoulujen ja ammattikorkeakoulujen valtionosuuksien ylläpitäjämallista on luovuttava, koska kyseisessä mallissa kuntien omarahoitus peritään kunnilta samansuuruisena eränä euroa/asukas. Tämä tarkoittaa merkittävää tulonsiirtoa vanhusvoittoisilta kunnilta nuorisovoittoisille kunnille. (VM, kuntaliitto)
51. TE-keskukset palkkaavat tukihenkilöitä avustamaan kehittämishankkeiden byrokratiassa. (TE-keskukset)
52. Työ- ja elinkeinoministeriö suuntaa innovaatiostrategiatyötä painokkaasti myös harvaan asuttujen alueiden kehittämistoimiin. (TEM)

5 TOIMENPIDEOHJELMAN SEURANTA

5.1 Ohjelman seuranta

Väljästi asutun maaseudun teemaryhmän toiminta vuonna 2008 suuntautuu sekä Harvaan asutun maaseudun toimenpideohjelman 2008–2013 tunnetuksi tekemiseen että siihen kirjoitettujen toimenpiteiden toteutumisen edistämiseen ja läpivientiin.

Ohjelman toimenpiteiden toteutumista seurataan vuosittain.

LÄHDEAINEISTOT

Asuinmaaseutu 2007–2010. Maaseutuasumisen kehittämisohjelma. Maaseutupolitiikan yhteistyöryhmä 2/2007. s.28

Bengts, K. (2005). Kaupunkien ja maaseudun suhteet Euroopassa. *Teoksessa* Eskelinen, H. & T. Hirvonen (toim.): *ESPON Maantieteen Päivillä Joensuussa 2004*. Joensuun yliopisto, Karjalan tutkimuslaitoksen raportteja N:o 2/2005: 24–35.

Bruun, Santtu von (2005): Kuntien tulevaisuus. Kuntajohdon ja asiantuntijoiden näkemyksiä kuntien tulevaisuudesta. Suomen Kuntaliitto, Helsinki.

Eu-ohjelmat maaseudun naisten elinolosuhteiden tukena - selvitys maaseudun kehittämisohjelmien tuloksista ja hyvistä käytännöistä. MMM:n julkaisuja 2/2005.

Gloersen, E., A. Dubois, A. Copus & C. Schürmann (2005). Northern peripheral sparsely populated regions in the European Union. NordRegio Report 2005:4

Halfacree, K. H (1993): Locality and Social Representation: Space, Discourse and Alternative.

<http://www.yle.fi/uutiset/kotimaa/oikea/id81512.html>

Hyvinvointipalvelujen tulevaisuus maaseudulla (2003). Hyvinvointipalvelujen teemaryhmän raportti. Maaseutupolitiikan yhteistyöryhmän julkaisu 1/2003.

Hyyryläinen, Torsti (2003): Eurooppalaisen maaseutupolitiikan lumeton kenttä.

Hämäläinen, Timo (2006): Kohti hyvinvoivaa ja kilpailukykyistä yhteiskuntaa, Kansallisen ennakointiverkoston näkemyksiä Suomen tulevaisuudesta. 1. painos, SITRA.

Kansalaisjärjestöteemaryhmä (2008): Maaseutupolitiikka ja kansalaisjärjestöt 2020. Maaseutupoliittinen selonteko ja maaseutupoliittinen kokonaisohjelma. luonnos

Keränen, Heikki (2003). Palvelujen saavutettavuus maaseudulla. Oulun yliopisto, Kajaanin kehittämiskeskus, aikuiskoulutus- ja aluekehitysyksikkö. REDEC Kajaani, Working Papers 44, Kajaani.

Keränen, Heikki (2004). Maaseudun aluerakenteen muutos 1990–2002. Oulun yliopisto, Kajaanin kehittämiskeskus, aikuiskoulutus- ja aluekehitysyksikkö. REDEC Kajaani, Working Papers 48, Kajaani.

Kuhmonen, Tuomas 2007. Suomen maatilayritysten kasvu 1996–2003. Julkaisuja 162/2007. Jyväskylän yliopisto, taloustieteiden tiedekunta, Jyväskylä.

Kuhmonen, Tuomas & Hannu Niittykangas. Vielä julkaisematon tutkimus.

Koskinen, Marjatta ja Eero Uusitalo (2001): Maaseutupoliittista periaatepäätöstä valmisteleva muistio. Maaseudun uusi aika 1/2001, s. 50–57.

Kuntaliiton tilastot.

Maaseudun toimintaympäristön muutos ja liikkuminen – kirjallisuuskatsaus. Alue ja kuntatutkimuskeskus Spatia, Raportteja 2/2007, Joensuun yliopisto.

Maaseutupoliittinen kokonaisuohjelma 2005–2008. Elinvoimainen maaseutu – yhteinen vastuamme. Maaseutupoliitiikan yhteistyöryhmä (2004, 27).

Malinen, Pentti, Kytölä, Liisa, Keränen, Heikki & Reijo Keränen (2006). Suomen maaseututyypit 2006. Maa- ja metsätalousministeriö 7/2006.

Moisio 2006, 133 ja 140–141 teoksessa Lehtola Ilkka 2/2007

Pratt, Andy C. (1996): Discourses of Rurality: Loose Talk or Social Struggle? Journal of Rural Studies 12: 1, s. 69–78.

Rosenqvist, Olli (2000): Hegemoninen kamppailu maaseudusta. Maaseudun uusi aika 3/2000, s. 8-21.

Asuinmaaseutu 2007–2010. Maaseutuasumisen kehittämissuunnitelma. Maaseutupoliitiikan yhteistyöryhmä 2/2007.

Suorsa Katri Kainuun Sanomat 23.9.07

Tiainen, Timo & Teemu Juntunen (2006). Tutkimus politiikan muutoksen vaikutuksista alueisiin ja maaseutuväestöön. Suomen Aluetutkimus FARin selvityksiä 30.

TIKE b. Maatilojen muu yritystoiminta 2005.

Tilastokeskus, yritys- ja toimipaikkarekisteri 2001

www.mol.fi/esr/fi/equal/teematyo/02_teemahankkeet/index.jsp

LIITTEET

Liite 1 Harvaan asuttujen alueiden teemaryhmän kokoonpano

Maaseutupolitiikan yhteistyöryhmän vuosiksi 2005–2007 asettama Harvaan asuttujen alueiden teemaryhmän on koontanut Harvaan asutun maaseudun toimenpideohjelman, jossa on harvaan asutun maaseudun erityispiirteitä tarkastelemalla koottu toimenpide-esitykset toisaalta ohjelmakautta 2008–2013 ajatellen ja toisaalta etenkin lainsäädännön osalta Maaseutupoliittista selontekoa varten vuoteen 2020. Teemaryhmä jatkaa uudistuneella kokoonpanolla ja nimellä ”Väljästi asutun maaseudun teemaryhmä” vuoden 2008 loppuun saakka. Tehtävänä on toteuttaa ja edistää valtioneuvoston maaseutupoliittisen erityisohjelman ja maaseutupolitiikan yhteistyöryhmän kokonaisohjelmaan (nykyiseen ja tulevaan) sekä tulevaan valtioneuvoston selontekoon sisältyviä harvaan asuttuun maaseutuun kohdistuvia linjauksia ja esityksiä.

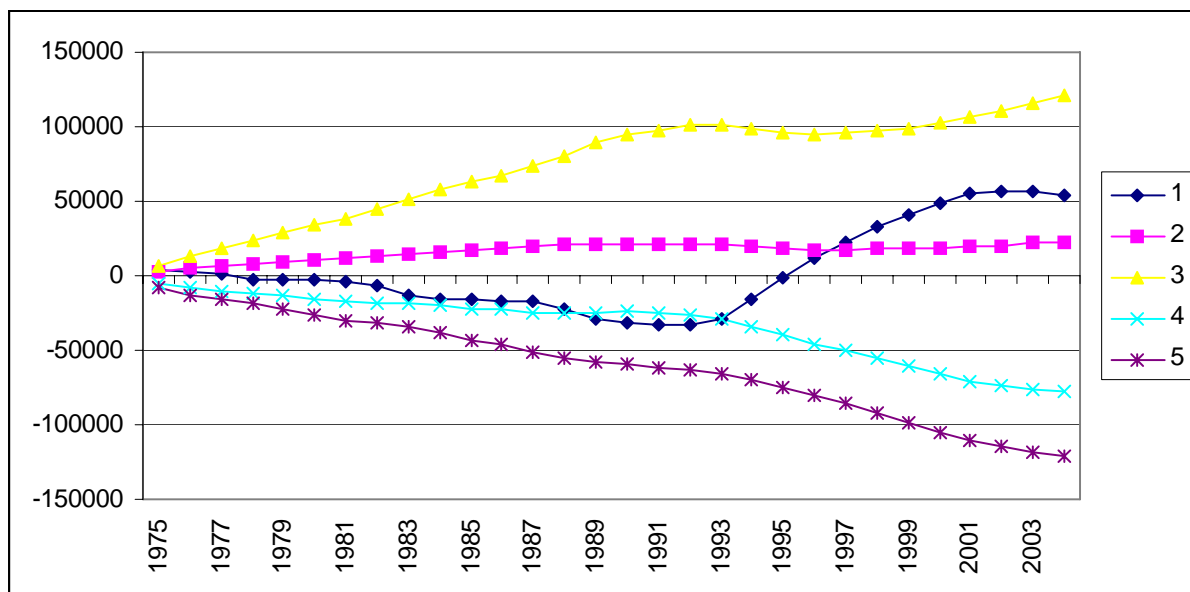
HARVAAN ASUTTUJEN ALUEIDEN TEEMARYHMÄ 2005–2007

pj Taskinen Marja(SM)
 sihteeri (koordinoiva) Tarmo Salo (Rajaseutuliitto)
 tutkussihiteeri Teemu Juntunen (Aluekehityssäätiö)
 Tuomo Eronen (Tohmajärven kunta)
 Asko Niemi (MTK)
 Jouko Kahilainen (Keski-Suomen liitto)
 Jorma Keva (YM)
 Ahti Kirtola (Varpaisjärven kunta)
 Pentti Kananen (STM)
 Ilkka Korhonen (KTM)
 Reijo Martikainen (MMM)
 Bo Lindholm (Nauvon kunta)
 Juha Määttä (Kainuun TE-keskus)
 Kirsti Paajanen (Pohjois-Karjalan TE-keskus)
 Merja Nikkinen (LVM)
 Markku Fagerlund (Suomen kuntaliitto) 2005–2006, tilalle Tytti Seppänen (Suomen kuntaliitto) 5/2007
 Reijo Keränen (Aluekehityssäätiö) 2005–2006, tilalle Tarja Lukkari (Oulun yliopisto) 6/2006

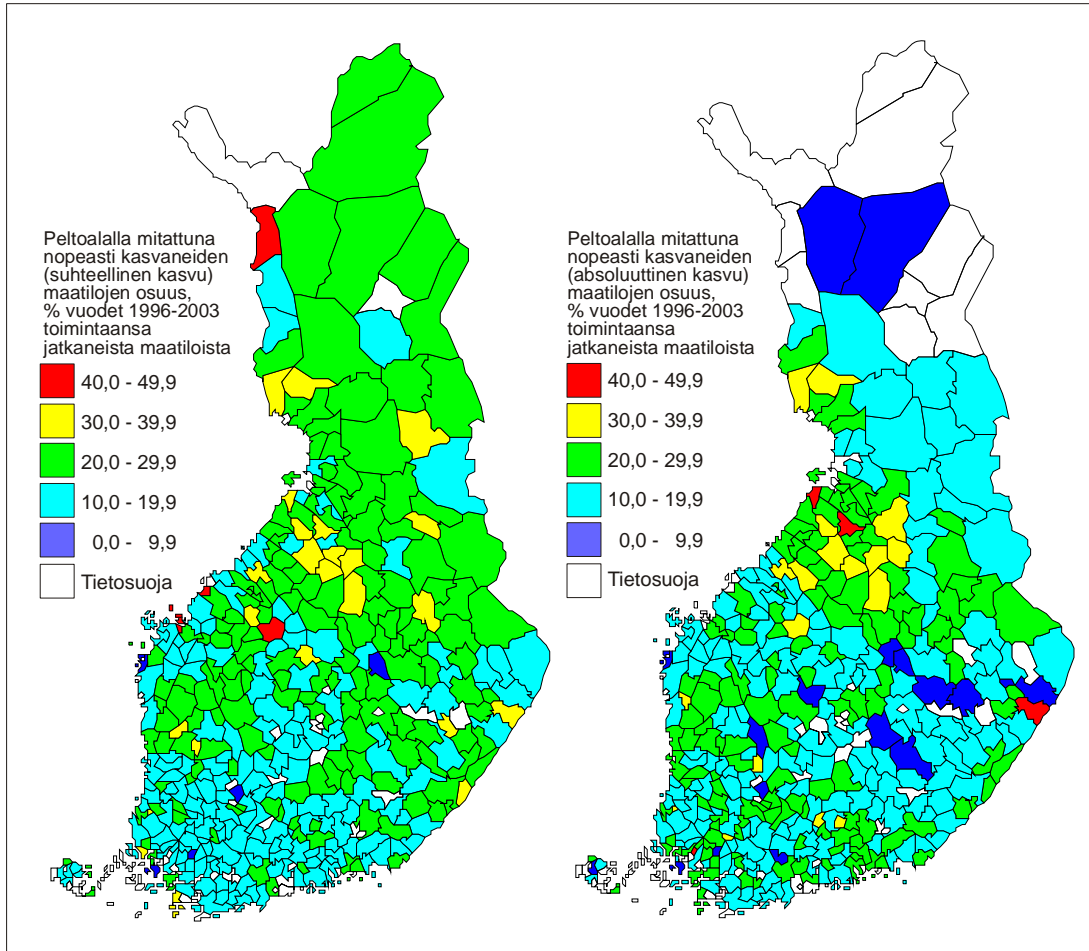
VÄLJÄSTI ASUTUN MAASEUDUN TEEMARYHMÄ 2008

pj Tytti Seppänen (Suomen Kuntaliitto)
 sihteeri Tarja Lukkari (Oulun yliopisto, Kajaanin Yliopistokeskus)
 Pentti Ekola (PARDIA)
 Tuomo Eronen (Tohmajärven kunta ja Pohjois-Karjalan maakunta)
 Tarja Haaranen (YM)
 Arja-Leena Halonen (Viisari ry ja Keski-Suomen maakunta)
 Katja Ilmarinen (STAKES, Jyväskylän alueyksikkö)
 Jari Kangasvieri (Toholammin kunta ja Keski-Pohjanmaa)
 Ilkka Korhonen (TEM)
 Reijo Martikainen (MAVI)
 Asko Niemi (MTK)
 Merja Nikkinen (LVM)
 Kirsti Paajanen (Pohjois-Karjalan TE-keskus)
 Tarmo Salo (Rajaseutuliitto)
 Marja Taskinen (TEM)
 Sirkka Virén (Nauvo)

Liite 2. Kumulatiivinen nettomuutto (henkilöä) 1975–2004 maaseututyypeittäin. 1=kaupunkiseutujen keskukset, 2=muut kaupungit, 3=kaupunkien läheinen maaseutu, 4=ydinmaaseutu, 5=harvaan asuttu maaseutu.



Liite 3. Aikavälillä 1996–2003 suhteellisesti ja määrällisesti nopeasti kasvaneiden maatilayritysten osuus kaikista toimintaansa jatkaneista maatilayrityksistä kunnittain (Kuhmonen 2007).



Liite 4. Monialaiset maatilat TE- keskuksittain vuosina 2000 – 2005 (TIKE).

Työvoima- ja elinkeinokeskus Arbetskrafts- och näringscentral <i>Employment and Economic Development Centre</i>	Monialaisia tiloja vuonna 2000 Lägenheter med övrig företagssamhet år 2000 <i>Diversified farms year 2000</i>	Monialaisia tiloja vuonna 2003 Lägenheter med övrig företagssamhet år 2003 <i>Diversified farms year 2003</i>	Monialaisia tiloja vuonna 2005 Lägenheter med övrig företagssamhet år 2005 <i>Diversified farms year 2005</i>
Uudenmaan	1 710	2 048	1 907
Varsinais-Suomen	2 304	2 343	2 514
Satakunnan	1 386	1 524	1 466
Hämeen	1 679	1 785	1 807
Pirkanmaan	1 742	1 864	2 010
Kaakkois-Suomen	1 370	1 482	1 314
Etelä-Savon	1 367	1 354	1 321
Pohjois-Savon	1 351	1 417	1 488
Pohjois-Karjalan	966	1 087	990
Keski-Suomen	1 314	1 437	1 494
Etelä-Pohjanmaan	2 188	2 344	2 597
Pohjanmaan	1 884	1 988	2 014
Pohjois-Pohjanmaan	1 472	1 504	1 836
Kainuun	358	343	402
Lapin	497	795	864
Ahvenanmaa	250	236	270
Yhteensä- Sammanlagt - Total	21 838	23 551	24 294