

Politiikan muutoksen vaikutukset alueisiin ja maaseutuväestöön (POLMU II)

Maaseutupolitiikan yhteistyöryhmän hankeseminaari 22.5.2008

Tutkimusryhmä ja toteutusaika

- Jyrki Aakkula ja Olli Voutilainen (MTT)
- Tuomas Kuhmonen (Fin-Auguuri)
- Jouni Ponnikas (Kajaanin yliopistokeskus/ Lönnrot-instituutti)
- Mika Linden (Joensuun yliopisto)
- Teemu Juntunen, Timo Tiainen, Reijo Keränen, Liisa Kytölä (Suomen Aluetutkimus FAR)

- Toteutusaika: vuosina 2007 - 2008

Tutkimuksen tausta (POLMU I)

- POLMU I-vaihe toteutettu vuosina 2005-2006
- pyrittiin selvittämään onko alueellisen erilaistumisen ja rakennekehityksen seurauksena tapahtunut *alueiden* eriarvoistumista (rakennemuutos, politiikat ja reagointi alueilla)
- tutkimuksen kohteena noin 10 vuoden jakso 1990-luvun puolivälistä
- nousi esiin eriytynyt alueellinen kehitys (harvaan asuttu maaseutu!)
 - tarve tarkemmalle eli yksilötason tarkastelulle (POLMU II)

Tutkimuksen tavoitteet

- selvittää alueiden sisäisiä eli yksilöiden ja yksilöryhmien välisiä eroja
- tutkia kehityskulkuja eri otosjoukoissa tutkimusajankohtana eli vuosina 1993-2004
- analysoida kehitykseen johtaneita syitä
- pohtia erityisesti maaseutu- ja maatalouspolitiikan yhteyttä havaittuun kehitykseen
- tuottaa tarkempaa tietoa
 - maaseudun ja maaseutuväestön kehityksestä
 - kehittämistoimien taustaksi

Tutkimusteemat

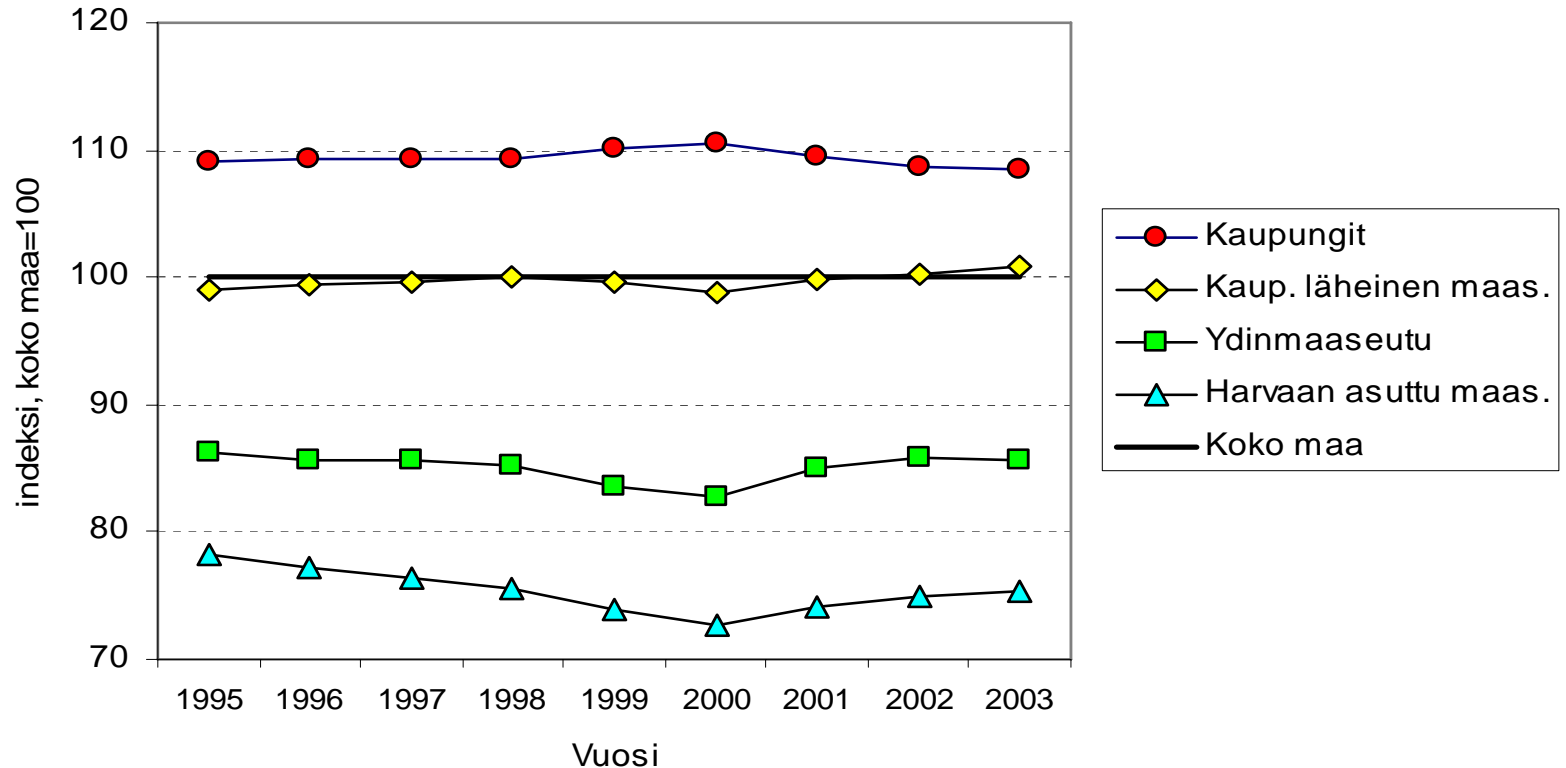
- 1) Tulot ja tulolajit
- 2) Työmarkkina-asema ja työvoimapolitiittiset toimenpiteet
- 3) Maatalouden harjoittamisen lopettaminen
- 4) Muuttoalttius ja ammattiaseman vaihdokset
- 5) Kuolleisuus
- 6) Siviilisääty
- 7) Eläkkeet

Tutkimuskohteeseen vaikuttavat tekijät

- maaseudun kehitys yleensä
- sekä kehitys erilaisilla maaseutualueilla

- maatalous- ja maaseutupolitiikan muutokset
- muu poliittinen /yhteiskunnallinen kehitys

Valtionveronalaiset tulot/tulonsaaja maaseututyypeittäin 1995-2003, indeksi koko maa=100. Lähde: Tilastokeskus ALTIKA.



Aineisto ja menetelmät

- pitkittäisaineisto, joka mahdollistaa yksilön tietojen seurannan tutkimusajanjakson (1993-2004) ajan
- Tilastokeskukselta, perusrekisterinä työssäkäyntitilasto
- otoskoko 49 243 henkilöä
- kaikkiaan 43 (henkilön sosioekonomista asemaa kuvaavaa) muuttujaa, joista osa ongelmallisia

- haasteellinen
 - niin käsittelyyn
 - menetelmien (Logit- ja regressiomallit)
 - kuin hahmottamisen kannalta

Tuloksia ja johtopäätöksiä (alustava 5/2008)

- **Tulonjaon** osalta tarkasteluajanjaksolla jokaisen ammattiaseman kohdalla tulotasoltaan parhaimman desiilin tulojen kehitys on ollut huomattavasti positiivisempaa kuin heikoimman desiilin.
- *Maatalousyrittäjien tulokehitys* (asuntokunnan reaalisilla käyttötuloilla mitattuna) on seurannut varsin hyvin *muiden yrittäjien tulokehitystä* ja ollut ajoittain *palkansaajien tulokehitystä* voimakkaampaa, mutta myös vaihtelevampaa.
- Tulokehityksen osalta niin *maatalouspolitiikkaa* kuin *maaseutupolitiikkaa* voidaan pitää onnistuneena.

Tuloksia ja johtopäätöksiä (alustava 5/2008)

- Vuosina 1993 – 2004 on tapahtunut **siirtymää maatalousyrittäjyydestä** kohti palkansaaja- ja ei-työllinen –luokkia.
- Maaseututyypillä ei merkittävää vaikutusta siirtymiin, mikä on mielenkiintoinen havainto.
 - Poliitiikan *onnistumista* puoltavan tulkinnan mukaan maatalouspolitiikka on kohdellut eri maaseututyypialueita tasapuolisesti.
 - Poliitiikan *epäonnistumista* painottavan tulkinnan mukaan maatalouspolitiikalla ei ole onnistuttu tukemaan maatalousyrittämistä alueilla (ydinmaaseutu ja harvaan asuttu maaseutu), joilla maatalouden merkitys kokonaishyvinnin kannalta on merkityksellisin.
- Sen sijaan maatalouden tukialueittain maatalousyrittämisen jatkamisen todennäköisyys on suurin alueella A (eteläisin Suomi).
 - Voi johtua monista eri tekijöistä (esim. tukinäkökulma).

Tuloksia ja johtopäätöksiä (alustava 5/2008)

- Maatalousyrittäjyydestä pois siirtymisen yksi keskeinen selittävä tekijä on maatalouden rakennemuutos, jonka seurauksena maatalouden työpaikat ovat vähentyneet.
- **Maatalouden lopettamiseen** ovat vaikuttaneet myös monet demografiset, alueelliset ja taloudelliset tekijät. Palkka- tai yritystulojen olemassaolo ennakoi maataloudesta luopumista: kiinnittyminen muuhun toimintaan alentaa kynnystä luopua maataloudesta kokonaan.
- Poliittikanäkökulmasta maatalousyrittäjien määrän kehitystä selittää maatalouden rakenteen rationalisointi, jota on politiikkatoimenpitein edistetty. EU-jäsenyysajan on mm. pyritty investointituilla kasvattamaan tilakokoa. Toisaalta pitkälti hehtaariperusteinen tukijärjestelmä on kannustanut pitämään maata viljelyksessä.

Tuloksia ja johtopäätöksiä (alustava 5/2008)

- Maatalous on voimakkaasti paikkaan sidottu toimiala, jolloin maatalousyrittäjän muutto paikkakunnalta toiselle voi hyvin tarkoittaa maatilayrittämisen lopettamista. Toisaalta maatalouden lopettaminen voi mahdollistaa muuton pois alueelta.
- Muuttoliikkeeseen vaikuttavat lukuisat tekijät, joista yhtenä keskeisimpänä erilaiset työllisyysmahdollisuudet eri alueilla.
- **Muuttoalttiuteen** voidaan *maatalouspolitiikan* näkökulmasta vaikuttaa pyrkimällä turvaamaan maatalouden harjoittaminen alueella (mm. tukipolitiikka) ja toisaalta kannustimilla maataloudesta luopumiseen.
- *Maaseutupolitiikan* näkökulmasta politiikkatoimenpiteiden avulla luoduilla työpaikoilla ja alueiden muun houkuttelevuuden lisäämisellä ("asumisen maaseutu") on myös vaikutuksensa muuttoalttiuteen.

Kiitos mielenkiinnosta!