



ELINVOIMAINEN MAASEUTU – MINISTERIÖIDEN
VASTUUT JA ALUEELLINEN KEHITTÄMINEN

MAASEUTUPOLIITTINEN ERITYISOHJELMA 2007–2010



SISÄASIAINMINISTERIÖN JULKAISU 19/2007

Alueiden kehittäminen

ISSN: 1236-2840

ISBN: 978-952-491-208-2 (nid.)

ISBN: 978-952-491-209-9 (PDF)

Taitto: Edita Prima Oy

Paino: Edita Prima Oy, Helsinki 2007



SISÄASIAINMINISTERIÖ

KUVAILULEHTI

Julkaisun päivämäärä

16.3.2007

| | | | |
|--|-----------------------|--|---|
| Tekijät (toimielimestä, toimielimen nimi, puheenjohtaja, sihteeri) Maaseutupoliittikan yhteistyöryhmä | | Julkaisun laji Julkinen | |
| | | Toimeksiantaja Valtioneuvosto | |
| | | Toimielimen asettamispäivä | |
| Julkaisun nimi (myös ruotsinkielisenä) Elinvoimainen maaseutu – ministeriöiden vastuut ja alueellinen kehittäminen. Maaseutupoliittinen erityisohjelma 2007–2010 | | | |
| En vital landsbygd – ministeriernas ansvar och regionutveckling. Ett särskilt landsbygdspolitiskt program för åren 2007-2010 | | | |
| Julkaisun osat | | | |
| Tiivistelmä Alueiden kehittämislaissa (602/2002) määritellään aluepolitiikkaan kuuluviksi erityisohjelmiksi maaseutu-, saaristo-, aluekeskus- (AKO) ja osaamiskeskusohjelmat (OSKE). Erityisohjelmat ovat valtioneuvoston hyväksymiä määräaikaista välineitä aluekehittämisen suuntaamisessa sekä uusien menetelmien ja yhteistyömuotojen luomisessa. Valtioneuvosto hyväksyi 22.2.2007 maaseutupoliittisen erityisohjelman vuosille 2007–2010. Maaseutupoliittisella erityisohjelmalla hallitus pyrkii vastaamaan maaseudun kehittämissä politiikan lähivuosien suuriin haasteisiin. Näitä ovat alueiden välisten kehittämisedellytysten erojen kaventaminen, muuttoliikkeen ja väestörakenteen tasapainottaminen sekä elinkeinorakenteen monipuolistaminen. Keskeisiä asioita ovat lisäksi palveluverkoston toimivuudesta huolehtiminen erityisesti harvaan asutulla maaseudulla sekä tarve kehittää kaupunki- ja maaseutupoliittikan toisiaan tukevaa yhteistyötä. Maaseutupoliittinen erityisohjelma keskittyy laajan maaseutupoliittikan kysymyksiin sekä maaseutupoliittikan järjestelmän kehittämiseen. Se sisältää valtioneuvoston maaseutupoliittikan linjaukset sekä päätökset kehittämistoimenpiteistä seuraaville neljälle vuodelle. Erityisohjelma on laajan maaseutupoliittikan väline, eli sen toimenpiteet kohdistuvat usealle politiikkasektorille. Erityisohjelmaa toteutetaan valtion talousarvion puitteissa. Uutena asiana ohjelmaan sisältyy alueellinen osio aluekeskusten ulkopuolisille alueille. Siihen on varattu yhden miljoonan euron siemenraha vuodelle 2007. Maaseutupoliittikan tavoitteena on taata elinvoimainen ja toimiva maaseutu. Maaseutupoliittikka jäsennetään erityisohjelmassa neljään toimintalinjaan, jotka ovat 1) elinkeinojen ja työn uudistaminen; 2) osaamisen tason nostaminen; 3) peruspalvelujen ja asumismahdollisuuksien parantaminen ja 4) maaseudun toimintarakenteiden vahvistaminen. Erityisohjelma on strategialtaan tiivis ja tavoitteellinen. Ohjelma sisältää 66 päätöstä, jotka ovat toimintalinjojen mukaisesti ryhmiteltyjä kehittämistoimenpiteitä. Maaseutupoliittisen erityisohjelman valmisteli maaseutupoliittikan yhteistyöryhmä YTR, joka toimii valtioneuvoston apuna myös ohjelman toteuttamisessa. Ohjelman valmistelussa oli mukana YTR:n laaja verkosto. Erityisohjelman vaikutusten arviointi on tehty soveltaen lakia viranomaisten suunnitelmien ja ohjelmien ympäristövaikutusten arvioinnista (200/2005). | | | |
| Avainsanat (asiasanat) laaja maaseutupoliittikka, maaseudun kehittäminen, maaseutuohjelma, aluekehitys | | | |
| Muut tiedot Julkaisun verkkoversion ISBN-numero on 978-952-491-209-9 (PDF) | | | |
| Sarjan nimi ja numero Sisäasiainministeriön julkaisusarja 19/2007 | | ISSN 1236-2840 | ISBN 978-952-491-208-2 (nid.) |
| Kokonaissivumäärä 42 | Kieli suomi | Hinta 25 € + alv + toimituskulut | Luottamuksellisuus Julkinen |
| Jakaja Sisäasiainministeriö | | Kustantaja Sisäasiainministeriö | |

INRIKESMINISTERIET

PRESENTATIONSBLAD

Utgivningsdatum

16.3.2007

| | | | |
|---|-----------------|------------------------------------|-------------------------------------|
| Författare (uppgifter om organet: organets namn, ordförande, sekreterare) Landsbygds politikens arbetsgrupp | | Typ av publikationen Offentlig | |
| | | Uppdragsgivare Statsrådet | |
| | | Datum för tillsättandet av organet | |
| Publikation (även den finska titeln) En vital landsbygd – ministeriernas ansvar och regionutveckling. Ett särskilt landsbygds politiskt program för åren 2007-2010 Elinvoimainen maaseutu – ministeriöiden vastuut ja alueellinen kehittäminen. Maaseutupoliittinen erityisohjelma 2007–2010 | | | |
| Publikationens delar | | | |
| Referat I enlighet med regionutvecklingslagen (602/2002) är landsbygds-, skärgårds-, regioncentra- (AKO) och kompetenscentra-(OSKE) programmen särskilda program i regionpolitiken. De särskilda programmen är av statsrådet godkända tidsbundna redskap för fokusering av regionutvecklingen samt för skapande av nya metoder och samarbetsformer. Det särskilda landsbygds politiska programmet för åren 2007-2010 godkändes den 22 februari 2007 av statsrådet. Med det särskilda landsbygds politiska programmet strävar regeringen efter att möta de kommande årens stora utmaningar inom landsbygdsutvecklingspolitiken. Till utmaningarna hör minskning av skillnaderna i utvecklingsförutsättningarna mellan regionerna, balansering av flyttrörelsen och befolkningsstrukturen samt diversifiering av näringsstrukturen. Det är dessutom viktigt att se till att servicenätverket fungerar i synnerhet på den glest befolkade landsbygden samt att det samarbete som behövs mellan stads- och landsbygds politiken utvecklas. Det särskilda landsbygds politiska programmet fokuserar på frågor inom landsbygds politiken på bred front samt på utveckling av det landsbygds politiska systemet. Det inkluderar statsrådets landsbygds politiska linjeringar samt beslut om utvecklingsåtgärder under de följande fyra åren. Det särskilda programmet är ett redskap för den omfattande landsbygds politiken, dvs. åtgärderna riktas till flera politiska sektorer. Specialprogrammet genomförs inom ramen för statsbudgeten. En nyhet är att programmet inkluderar en regional del för områden utanför regioncentra. För detta har en miljon euro i en fröfond reserverats för år 2007. Syftet med landsbygds politiken är att trygga en livskraftig och fungerande landsbygd. Inom det särskilda programmet struktureras landsbygds politiken i fyra verksamhetslinjer, dvs. 1) närings- och arbetsreform, 2) höjd kompetensnivå, 3) förbättrad basservice och förbättrade boendemöjligheter och 4) förstärkta verksamhetsstrukturer på landsbygden. Strategiskt är det särskilda programmet komprimerat och målinriktat. Programmet innehåller 66 beslut som är utvecklingsåtgärder grupperade enligt verksamhetslinjerna. Det särskilda landsbygds politiska programmet bereddes av landsbygds politikens samarbetsgrupp YTR som fungerar som stöd för statsrådet även i genomförandet av programmet. YTR:s breda nätverk deltog i programberedningen. Bedömningen av det särskilda programmets effekter har gjorts med tillämpning av lagen om bedömning av miljökonsekvenserna av myndigheters planer och program (200/2005). | | | |
| Nyckelord omfattande landsbygds politik, landsbygdsutveckling, landsbygdsprogram, regionutveckling | | | |
| Övriga uppgifter ISBN-numret för publikationens nätversion 978-952-491-209-9 (PDF) | | | |
| Seriens namn och nummer Inrikesministeriets publikationsserie 19/2007 | | ISSN 1236-2840 | ISBN 978-952-491-208-2 (nid.) |
| Sidoantal 42 | Språk finska | Pris 25 € + moms | Sekretessgrad |
| Distribution Inrikesministeriet | | Förlag Inrikesministeriet | |

SISÄLLYSLUETTELO

| | |
|---|----|
| JOHDANTO | 7 |
| 1 ELINVOIMAISEN MAASEUDUN LÄHTÖKOHDAT | 9 |
| 1.1 Elinvoimaisen maaseudun visio | 9 |
| 1.2 Suomen maaseutupoliittinen järjestelmä | 9 |
| 1.3 Maaseudun kehitysprosessit | 10 |
| 1.4 Maaseudun runsaatomahdollisuudet | 12 |
| 1.5 Maaseutupoliittinen kehitys | 13 |
| 2 MAASEUTUPOLIITTISEN ERITYISOHJELMAN ALUEELLINEN OSIO | 15 |
| 3 TOIMINTALINJAT JA TOIMENPITEET | 18 |
| 3.1 Elinkeinojen jätyn uudistaminen | 18 |
| 3.2 Osaamisen nostaminen | 22 |
| 3.3 Peruspalvelujen ja asumismahdollisuuksien parantaminen | 25 |
| 3.4 Maaseudun toimintarakenteiden vahvistaminen | 29 |
| 4 ERITYISOHJELMAN TOTEUTUS JA TARVITTAVAT VARAT | 31 |
| LIITE 1: Erityisohjelman suhde muihin ohjelmiin ja prosesseihin | 32 |
| LIITE 2: Suomen maaseutupoliittinen järjestelmä | 37 |
| LIITE 3: Maaseudun kolmijako | 38 |
| LIITE 4: Maaseutupoliittisen erityisohjelman ympäristövaikutusten arviointi | 40 |

JOHDANTO

Alueiden kehittämissä (602/2002) määritellään aluepolitiikkaan kuuluviksi erityisohjelmiksi maaseutu-, saaristo-, aluekeskus- (AKO) ja osaamiskeskusohjelmat (OSKE). Erityisohjelmat ovat valtioneuvoston hyväksymiä määräaikaista välineitä aluekehittämisen suuntaamisessa sekä uusien menetelmien ja yhteistyömuotojen luomisessa. Tämän maaseutupoliittisen erityisohjelman ja samaan aikaan valmisteltujen saaristo-ohjelman sekä aluekeskusohjelman ohjelmakausi on 2007–2010. Osaamiskeskusohjelmaa toteutetaan vuosina 2007–2013. Erityisohjelmien strategiset linjaukset sisällytetään maakuntaohjelmaan ja ne sovitetaan yhteen maakunnan strategisten kehittämissälinjausten kanssa. Vuosittain laadittavaan maakuntaohjelman toteuttamissuunnitelmaan kootaan maakuntaohjelman ja valtioneuvoston erityisohjelmien toteuttamisen kannalta keskeiset hankkeet ja toimenpiteet sekä arvio rahoituksesta. Vastuu alueiden kehittämisestä on kunnilla ja valtiolla. Maakunnissa aluekehittämiseen liittyvistä tehtävistä vastaa maakunnan liitto.

Erityisohjelma keskittyy laajan maaseutupoliittikan kysymyksiin sekä maaseutupoliittikan järjestelmän kehittämiseen. Se sisältää valtioneuvoston maaseutupoliittikan linjaukset sekä päätökset kehittämistoimenpiteistä vuosille 2007–2010. Ohjelma on sovitettu yhteen muiden kansalliseen aluepolitiikkaan kuuluvien erityisohjelmien sekä maakuntaohjelmien kanssa. Kansallista alue- ja maaseutupoliittikkaa täydentävät EU:n alue- ja rakennepoliittikka sekä EU:n maaseutu- ja kalastuspolitiikka. Keskeisin suppean maaseutupoliittikan väline valtakunnallisella tasolla on EU-osarahoitteinen Manner-Suomen maaseudun kehittämissäohjelma vuosille 2007–2013. Sen rahoituksesta 13 prosenttia kohdistuu maaseudun kehittämisen politiikkasektorille (MMM:n hallinnonalan toiminta- ja taloussuunnitelma vuosille 2008–2011). Erityisohjelma on laajan maaseutupoliittikan väline ja sen toimenpiteet kohdistuvat muillekin sektoreille, esimerkiksi sosiaali- ja terveystalouteen ja liikenne- ja viestintäpolitiikkaan. Toinen keskeinen ero Manner-Suomen maaseudun kehittämissäohjelman ja maaseutupoliittisen erityisohjelman välillä on se, että Manner-Suomen ohjelma on rahoitusväline, kun taas erityisohjelmaa toteutetaan valtion talousarvion puitteissa. Maaseutupoliittinen erityisohjelma sisältää päätöksiä, jotka parantavat maaseutuun kohdistuvien ohjelmien keskinäistä kytkeytystä ja lisäävät eri toimijoiden toimenpiteiden johdonmukaisuutta. Muista erityisohjelmista sekä maaseutupoliittisen erityisohjelman suhteesta muihin ohjelmiin ja prosesseihin on kerrottu tarkemmin liitteessä 1.

Maaseutupoliittikan yhteistyöryhmä YTR valmistelee maaseutupoliittisen erityisohjelman ja toimii valtioneuvoston apuna sen toteuttamisessa. Maaseutupoliittisen erityisohjelman 2007–2010 valmistelussa lähdettiin liikkeelle poikkeuksellisen lyhytaikaisen erityisohjelman 2005–2006 toteutumisen arvioinnista. YTR:n toimintaohjelmakseen laatimaa ”Elinvoimainen maaseutu – yhteinen vastuumme” -ohjelmaa vuosille 2005–2008 hyödynnettiin valmistelussa. YTR:n teemaryhmät laativat omilta aloiltaan esityksiä. Ohjelma valmisteltiin avoimesti ja valmistelussa oli mukana YTR:n laaja verkosto. Ohjelmaluonnos oli kommentoitavissa YTR:n internet-sivuilla syys-marraskuussa. Ohjelmaluonnosta muokattiin neljässä eri puolilla Suomea loka-marraskuussa 2006 järjestetyssä aluetilaisuudessa. Maaseutupoliittinen ministeriryhmä käsitteli ohjelmaluonnosta joulukuussa 2006. Tammikuussa 2007 ohjelmaluonnoksesta tehtiin lausuntokierros ministeriöissä. Hallinnon ja aluekehityksen ministeriryhmä hyväksyi ohjelmaluonnoksen helmikuussa 2007. Erityisohjelman vaikutusten arviointi on tehty soveltaen lakia viranomaisten suunnitelmien ja ohjelmien ympäristövaikutusten arvioinnista (200/2005) (Liite 4).

Maaseutupolitiikka jäsennetään erityisohjelmassa neljään toimintalinjaan, jotka ovat

- elinkeinojen ja työn uudistaminen,
- osaamisen tason nostaminen,
- peruspalvelujen ja asumismahdollisuuksien parantaminen
- maaseudun toimintarakenteiden vahvistaminen.

Erityisohjelma on strategialtaan tiivis ja tavoitteellinen. Ohjelma sisältää 66 päätöstä, jotka ovat toimintalinjojen mukaisesti ryhmiteltyjä kehittämistoimenpiteitä. Päätökset on mitoitettu niin, että ne ovat toteutettavissa 4-vuotisen toimikauden aikana. Erityisohjelmassa on kahdenlaisia päätöksiä. Toiset ovat maaseutupoliittiseen kehittämiseen tarkoitettuja, julkisia varoja koskevia ja samalla yksityisten varojen lisäämiseen tähtääviä päätöksiä. Toiset taas ovat vuosikausia politiikan teossa esiintyneitä maaseudun olosuhteiden kohentamisen peruskysymyksiä, esimerkiksi alemmanasteisen tieverkon kunnon ylläpitäminen, jotka esiintyvät maaseutuohjelmassa, mutta joihin myönnettävät mahdolliset lisävarat ovat riippuvaisia valtiontalouden tilasta ja muihin kehittämiskohteisiin liittyvistä tarpeista. Edellisen kategorian määrärahatarpeet ovat pienempiä, jälkimmäisten suurempia. Toisaalta edellisten strateginen ja välillinen vaikutus on suurin. Toimenpiteet eivät koske itsehallintomaakunta Ahvenanmaata.

1 ELINVOIMAISEN MAASEUDUN LÄHTÖKOHDAT

1.1 Elinvoimaisen maaseudun visio

Suomi on suurine, harvaanasuttuine maaseutuineen ja pohjoisine sijainteineen poikkeuksellinen maa Euroopassa. Tästä syystä Suomessa on erityinen tarve kehittää maaseudun olosuhteisiin purevaa politiikkaa. Maaseudun elinvoimaisuuteen voidaan vaikuttaa useiden politiikanalojen keinoilla ja maaseutupolitiikalla.

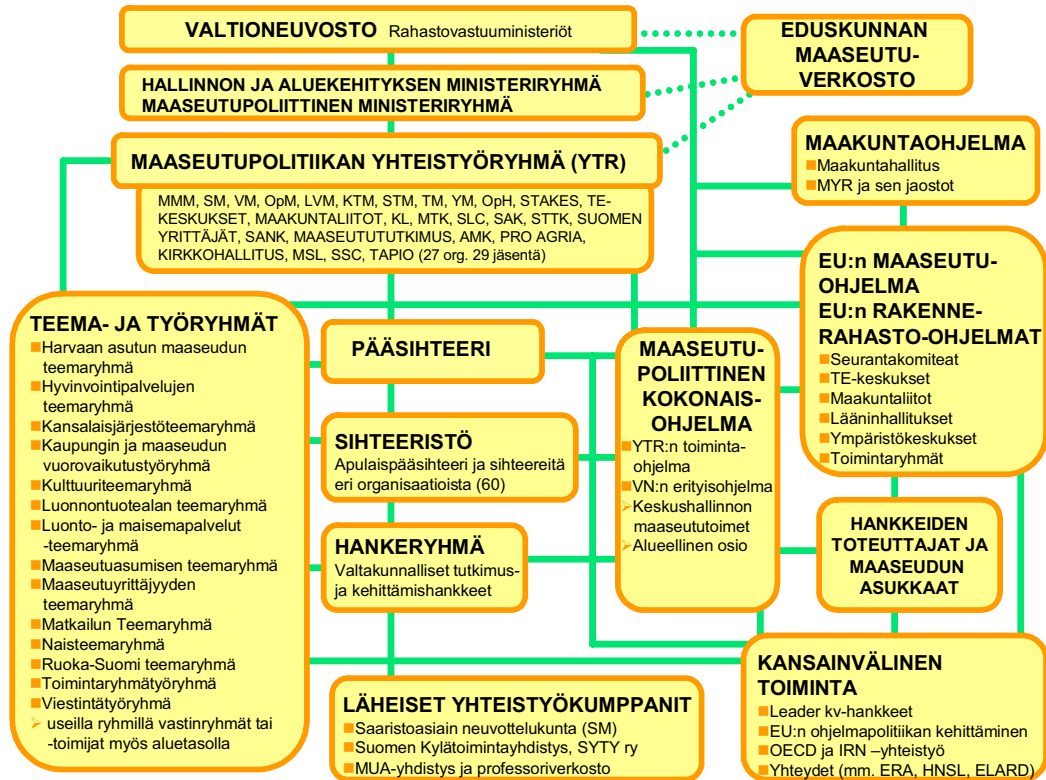
Maaseutupolitiikan tavoitteena on taata elinvoimainen ja toimiva maaseutu. Maaseutupoliittisessa erityisohjelmassa tällä tarkoitetaan maaseutua, jonka asukasluku pysyy ennallaan tai kasvaa ja hyvinvoinnin edellytykset kohenevat. Joulukuussa 2004 valmistuneen edellisen maaseutupoliittisen erityisohjelman visio elinvoimaisesta maaseudusta pätee pääosin edelleen:

Maaseutu on kaupunkien kanssa vuorovaikutuksessa oleva, kansallisiin ja kansainvälisiin kehityskulkuihin kytkeytyvä, monimuotoinen, osaavien ja tahtovien ihmisten sekä luonnon muodostama haja-, kylä- ja pikkukaupunkiasumisen ja yhä useampien ammattien alue ja lukuisten toimivien yhteisöjen verkosto.

1.2 Suomen maaseutupoliittinen järjestelmä

Suomen maaseutupoliittinen järjestelmä voidaan jakaa laajaan ja suppeaan maaseutupolitiikkaan. Laajaa maaseutupolitiikkaa ovat sektorihallintojen maaseutuun kohdistuvat toimenpiteet. Maaseutupoliittisen kokonaisohjelman kaksi osaa, valtioneuvoston maaseutupoliittinen erityisohjelma ja maaseutupolitiikan yhteistyöryhmän toimintaohjelma, ovat laajan maaseutupolitiikan keskeiset työvälit. Erityisohjelma keskittyy keskushallinnon linjauksiin ja päätöksiin sekä maaseutupolitiikan järjestelmän kehittämiseen. Vuosien 2007–2010 erityisohjelmassa on lisäksi uutena elementtinä alueellinen osio. Laajaa maaseutupolitiikkaa tarvitaan, sillä keskushallinnon päätökset vaikuttavat olennaisesti maaseudun elinvoimaan. Suppean eli varsinaisen maaseutupolitiikan välineitä ovat muun muassa aluekehitys- ja maaseutuohjelmat (Liite 2: Kuva Suomen maaseutupoliittisestä järjestelmästä).

Sekä laajaa että suppeaa maaseutupolitiikkaa toteutetaan kylistä valtakunnan tasolle ja kansainväliselle tasolle saakka. Maaseutupolitiikan toimijat muodostavat kattavan, eri tasoja yhdistävän verkoston (kuva 1). Maaseutupoliittinen järjestelmä vaatii jatkuvaa kehittämistä ja sen tulee ottaa huomioon maaseudun muuttuvat tarpeet. Esimerkiksi vahvistuvan kansainvälisyyden kautta on mahdollista ammentaa uusia ideoita ja yhteistyötä.



Kuva 1. Maaseutupolitiikan toimijat Suomessa erityisohjelman valmistelun aikaan.

1.3 Maaseudun kehitysprosesseja

Kolme maaseututyyppeä

Maaseutu mielletään monin eri tavoin. Perinteisesti maaseutu on määräytynyt maatalouden kautta, mutta elinkeinorakenteen monipuolistumisen ja alkutuotannon merkityksen vähentymisen myötä maaseutu on vakiintunut monimuotoiseksi, eri elinkeinot, ihmiset ja ammattiryhmät sekä asumis- ja harrastusmuodot yhdistäväksi alueeksi. Maaseutuun sovelletaan monia määritelmiä, sillä yksi määritelmä ei kansallisessa eikä kansainvälisessä käytössä riitä. Kuntapohjaisesti tarkastellen maaseutua ovat kaikki kaupunkien ulkopuoliset kunnat, tilastokeskuksen luokittelun mukaan taas taajama-asutukseen pohjautuen maaseutumaiset kunnat. Maaseutupolitiikan myötä Suomessa on vakiintunut oma kansallinen maaseututyypittely eli maaseudun kolmijako, jonka mukaisesti maaseututyypit ovat kaupunkien läheinen maaseutu, ydinmaaseutu ja harvaan asuttu maaseutu (Liite 3). Maaseutupolitiikassa maaseutua ovat maaseudun kolmijaon mukaiset kunnat kokonaisuudessaan, sekä suurten ja keskikokoisten kaupunkien maaseutualueet.

Kaupungit ja maaseutualueet ovat vuorovaikutuksessa monin tavoin. Maaseutu tuottaa hyödykkeitä kaupunkien kuluttajille. Keskukset ovat maaseudun asukkaiden asiointipaikkoja. Jokapäiväisen elämän tavarat ja palvelut haetaan lähikeskuksista, harvinaisempia tavaroita ja palveluksia suuremmista ja kauempana olevista keskuksista. Kaupunkilaiset puolestaan viettävät maaseudulla vapaa-aikaansa ja heillä on siellä usein lapsuusmuistoja ja ystäviä. Perinteinen vuorovaikutuksen muoto on päivittäinen työmatkaliikenne maaseudulta kaupunkeihin ja päinvastoin. Kaupunkien ja maaseudun vuorovaikutuksen synnyttämät rahavirrat ovat erityisesti yritysten kannalta merkittäviä.

Maaseudun väestökehitys on vaihtelevaa

Maaseutukuntien osuus Suomen pinta-alasta on yli 90 %. Tällä alueella asuu noin 40 %

väestöstä ja sijaitsee noin 32 % työpaikoista. Maaseudun väestömäärä on monilla alueilla käytännössä suurempi kuin tilastot osoittavat, sillä niissä ei oteta huomioon maaseudulla vapaa-aikaansa viettäviä ja muita osa-aikaisia asukkaita, joiden määrä kasvaa.

Harvaan asutulla ja ydinmaaseudulla väkiluku laskee, vaikka vauhti on osin hidastunut ja muuttoliike on alkanut tasapainottua. Muuttotappio aiheutuu pitkälti 15–29-vuotiaiden nuorten voimakkaasta poismuuttamisesta. Nuorten poismuutto maaseudulta laskee syntyvyyttä muuttotappioalueilla. Poismuuton seurauksena väestön ikä- ja sukupuolirakenteet ovat vinoutuneet ydin- ja harvaan asutuilla maaseutualueilla. Näillä alueilla työikäisten osuus väestöstä on huomattavasti muun maan vastaavaa osuutta pienempi ja miehiä on enemmän kuin naisia. Erityisesti Itä- ja Pohjois-Suomen harvaan asutuilla alueilla syrjäisyyden ja harvan asutuksen ongelmat ovat kasvussa. Sen sijaan kaupunkien läheisellä maaseudulla tilanne on väestökehityksen suhteen huomattavasti valoisampi ja paikoin väkiluku kasvaa voimakkaammin kuin kaupungeissa.

Muuttotappiokuntien kuntatalouden kannalta sukupolvien ketjun katkeaminen on erittäin ongelmallista. Kunnat ovat aikanaan huolehtineet nuorten peruskoulutuksesta, nuorisotyöstä ja terveydenhoidosta. Kun nuoret varttuvat ikään, jolloin kunta voisi verotuloissa siirtyä maksupuolelta saajaksi, nuoret siirtyvät maksamaan veronsa muualle. Veronmaksajien ketju katkeaa myös toisesta suunnasta; nuorten vanhemmat ovat tulossa ikään, jossa heidän kuntataloudelle aiheuttamansa terveydenhuollon ja erityisesti erikoissairaanhoidon kustannukset ovat kasvamassa, eivätkä muualle muuttaneet ole niitä maksamassa. Siten kustannukset jäävät yhä harvalukuisempien kunnassa vielä asuvien veronmaksajien kustannettaviksi. Tämä puolestaan nostaa monissa kunnissa kuntaveroasteen kohtuuttoman korkealle samalla, kun veronmaksun vastikkeeksi saatavia palveluita joudutaan leikkaamaan. Valtionosuusjärjestelmä ja verotulojen tasausjärjestelmät eivät kokonaan pysty kompensimaan kunnallisverokertymän vajausta. Eduskunnan päättämästä Paras -hankkeesta odotetaan ratkaisuja myös maaseutumaisten kuntien palvelutuotannon järjestämiseen.

Palvelut kasvuala, harvaan asutun maaseudun työttömyys ongelma

Työttömyysaste on pienentynyt kaikkien maaseututyyppeiden alueilla 1990-luvun puolivälistä alkaen. Maaseututyyppeiden väliset erot työttömyydessä ovat säilyneet lähes ennallaan. Harvaan asutulla maaseudulla työttömyysaste on edelleen lähes 15 %, mikä on yli 4 prosenttiyksikköä enemmän kuin koko maassa keskimäärin. Kaupunkien työttömyysaste on toiseksi korkein.

Työpaikkojen määrä on kasvanut ydinmaaseudulla, kaupunkien läheisellä maaseudulla ja kaupungeissa vuosina 1995–2004. Kasvun takana on suurimmalta osin lisäys palvelutyöpaikkojen määrässä. Harvaan asutulla maaseudulla työpaikkamäärä on pysynyt muuttumattomana. Alkutuotannon työpaikkakato on ollut viimeisten kymmenen vuoden aikana tasaista. Kaikilla maaseututyypeillä alkutuotannon työpaikoista on hävinnyt noin kolmannes. Vuonna 2004 maaseutukuntien lähes 724 000 työpaikasta 11 % oli alkutuotannossa, 29 % jalostuksessa, 26 % yksityisissä palveluissa ja 31 % julkisissa palveluissa (palvelualat yhteensä 57 %). Sekä yksityisten että julkisten palvelujen työpaikkamäärä on viimeisten kymmenen vuoden aikana kasvanut nopeimmin kaupunkien läheisellä maaseudulla. Yksityisten palvelujen työpaikkamäärän kasvu on ollut julkisia palveluja nopeampaa kaikilla aluetyypeillä ydinmaaseutua lukuun ottamatta.

Asuminen yhdistää maaseudun ihmiset

Asuinmaaseudun käsite määrittelee kattavasti suurimman yhteisen nimittäjän maaseudun ihmisten kesken. Maaseudulla asuu monenlaisia ihmisiä, jotka edustavat laajaa ammattien kirjoa. Loma-asukkaiden määrä lisääntyy ja heidän maaseudulla viettämänsä aika pitenee.

Asuminen maaseudulla on tärkein eri ryhmiä yhdistävä tekijä. Kolmannes suomalaisista identifioi itsensä samanaikaisesti maalaiseksi ja kaupunkilaiseksi; molemmat asuinympäristöt valinneiden osuus kasvaa.

Runsas vapaa-ajan asutus on merkittävä mahdollisuus ydin- ja harvaanasutulle maaseudulle. Suomen 475 000:sta vapaa-ajan asunnosta valtaosa sijoittuu näille alueille. Saaristoasian neuvottelukunnan tutkimuksen mukaan jokaista mökkiä käyttää säännöllisesti keskimäärin neljä ihmistä, eli mökkien säännöllisiä käyttäjiä on Suomessa lähes kaksi miljoonaa. Etenkin lomien aikana vapaa-ajan asukkaita on monissa harvaan asutun maaseudun kunnissa yhtä paljon tai enemmän kuin vakituksia asukkaita, mikä kasvattaa merkittävästi paikkakunnan yritysten liikevaihtoa. Kuntatalouteen tämä ei kuitenkaan suuremmin vaikuta; loma-asuntojen kiinteistöverotulojen osuus kuntien verotuloista on vähäinen, suurimmassa osassa alle prosentti kunnan kokonaistuloista. Parissakymmenessä kunnassa muun kuin vakituisen asuinrakennuksen kiinteistövero oli vuonna 2005 yli 100 euroa asukasta kohden ja yli 2 % kunnan kokonaistuloista.

Ammatillinen ja väestöllinen monipuolistuminen on myönteinen asia. Maaseudun laajalainen kehittäminen perustuu kaikkien maaseudulla asuvien ihmisryhmien asumista, elinkeinoja, toimeentuloa, palveluja sekä viihtyvyyttä edistävien toimenpiteiden toteuttamiseen.

1.4 Maaseudun runsaat mahdollisuudet

Asuminen kaikissa muodoissaan on yhä tärkeämpi maaseudun elinvoiman määrittäjä. Muutoliike on alkanut tasapainottua, ja yhteyksien parannuttua sekä kakkosasumisen lisääntyä maaseudun asuntojen ja rakennuspaikkojen kysyntä kasvaa ja ulottuu yhä useammalle alueelle. Siksi maaseudulla asumisen ja sinne rakentamisen edistäminen ovat tärkeimpiä maaseutupoliittisia tehtäviä.

Lähipalvelut paikallistuvat uudelleen. Jo pitkään julkiset ja yksityiset palvelut ovat keskittyneet. Lähipalvelupisteitä on vähemmän kuin ennen ja liikkuvien tai sähköisten palvelujen kehittyminen on ollut kohtuullisen hidasta. Kunnissa tarvitaan erilaisia uusia palvelujen järjestämis- ja tuottamistapoja perinteisten kunnallisten palveluiden rinnalle. Kehittämällä yksityisiä palveluja ja kolmatta sektoria palveluiden tuottajana voidaan lähipalvelut järjestää uudella tavalla esimerkiksi monipalvelupisteissä. Lähipalvelujen tuottaminen on kova haaste kunta- ja palvelurakennemuutostus-hankkeelle.

Jo muutaman vuoden ajan *paikallisyhteisöjä*, kyläyhdistyksiä ja seututasoisia maaseudun kehittämissyhteistyksiä on perustettu ja rohkaistu tarttumaan tehtäviin, jotka ovat yhteisön elinvoimalle tärkeitä, mutta joista yritykset markkinoiden pienuuden takia eivät kiinnostu tai joista kunnat varojen vähenemisen takia eivät pysty enää vastaamaan. Tällä alueella monet uhat voidaan kääntää mahdollisuuksiksi voimistuneiden paikallisyhteisöjen työllä.

Maa- ja metsätaloudella on sekä elinkeinopoliittista että yhteiskunnallista merkitystä. Alkutuotannon monivaikutteista roolia tulee vahvistaa ja siihen kytkeytyviä monipuolisia tuotannonedellytyksiä hyödyntää nykyistä tehokkaammin. Elintarviketuotannon ja puuraaka-aineen lisäksi maa- ja metsätalous tuottaa muun muassa maisemaa ja ympäristöpalveluja.

Maa- ja metsätalouden kannattavuuden turvaamiseksi sekä maaseudun elinvoiman vahvistamiseksi tarvitaan kannustusta maaseudulla tarjolla oleviin työtehtäviin, joiden tekijöistä nyt on pulaa, vaikka samaan aikaan maaseudulla onkin työttömyyttä. Maaseudun mahdollisuutena ja työelämän kehittämiseen liittyvänä näkökohtana on tarkasteltava niin suurenevilla maatiloilla kuin monilla muilla toimialoilla tarjoutuvia työllistymismahdollisuuksia. *Erityisesti tarvitaan pienten töiden ja pätkätoiden kokoamista: sopimuksellisuuden lisäämistä ja etätöiden mahdollisuuksien käyttöönottoa.*

Bioenergian käyttö lisääntyy ja sen tuotantoedellytykset paranevat, koska sen hintakilpailukyky kohenee. Alan kehittämistyö on jo käynnistynyt, mutta se vaatii edelleen tutkimustyötä ja investointeja. Ajan myötä bioenergian tuotannon ja käytön edellytykset kasvavat ja monipuolistuvat.

Matkailu maaseudulla on vähitellen saanut yhä merkittävämpiä ja moninaisempia muotoja ja siinä piilee vielä paljon hyödyntämättömiä resursseja. Erityisesti luontoon perustuvaa matkailua ja virkistystoimintaa voidaan lisätä merkittävästi. Teemamatkailun kehittäminen ja yritysten verkostoituminen tuovat tulosta, samoin kuin jo rakennettujen suurten matkailukeskusten monipuolinen hyödyntäminen.

Maaseutukulttuuri moninaistuu ja matkailuun sekä muihin palveluihin liitettynä se luo yhä enemmän työtä, yrittäjyyttä ja rahavirtoja maaseudulle. Asumisen, kulttuurin ja uudelleen lähelle tulevien palvelujen kautta maaseutu näyttää yhä useammalle elinvoimaisena ja vetovoimaisena alueena.

Maaseudun mahdollisuudet voidaan tiivistää erityisohjelman neljään toimintalinjaan: elinkeinojen ja työn uudistamiseen, osaamisen tason nostamiseen, peruspalvelujen ja asumismahdollisuuksien parantamiseen sekä maaseudun toimintarakenteiden vahvistamiseen. Maaseutupolitiikassa kehitetään maaseudun kaikkia elinkeinoja niiden painoarvon ja tulevan merkityksen mukaisesti, nostetaan osaamisen tasoa sekä edistetään maaseudulla asumista ja kehitetään palvelujen uusia muotoja. Lisäksi maaseutupolitiikalla vahvistetaan niitä toimintarakenteita, jotka yhteiskunnan ja maaseudun jatkuvassa, nopeassa muutoksessa tuovat parhaan tuloksen.

Maaseutu ei ole aina ja kaikkialla menettäjä. Uusilla tavoitteilla, ratkaisulla, järjestelyillä ja organisoitumisilla saadaan aikaan uusia toimintamahdollisuuksia. Välttämätön, joskaan ei riittävä, ehto on maaseudun asukkaiden lisääntyvä vastuunotto alueensa kehittämisestä, mihin samalla sisältyy suuri vaikuttamismahdollisuus. Jatkuva olosuhteiden muutos edellyttää uusien, voimia kokoavien mekanismien aikaansaamista. *Maaseudun toiminnallisten ja organisatoristen rakenteiden uusiminen on välttämätöntä.* Lähivuosina toimintarakenteet ovat yhä enemmän yhteistyöhön perustuvia ja poikkihallinnollisia.

Maaseudulla on edellytykset olla fyysisesti ja sosiaalisesti vetovoimainen asuin-, kulutus- ja yrittämisympäristö, kunhan myönteisiä olosuhteita luodaan ja elinvoimaisen maaseudun tulevaisuuteen uskotaan. Maaseutupoliittisella erityisohjelmalla hallitus pyrkii vastaamaan maaseudun kehittämissäpolitiikan lähivuosien suuriin haasteisiin. Keskeinen haaste on alueiden välisten kehittämisedellytysten erojen kaventaminen. Muuttoliikettä ja väestörakennetta on tasapainotettava ja elinkeinorakennetta monipuolistettava. Lähivuosien haasteita ovat myös ikääntyminen ja suurten ikäluokkien eläkkeelle siirtyminen. Keskeisiä asioita ovat lisäksi palveluverkoston toimivuudesta huolehtiminen erityisesti harvaan asutulla maaseudulla sekä tarve kehittää kaupunki- ja maaseutupolitiikan toisiaan tukevaa yhteistyötä.

1.5 Maaseutupolitiikan kehitys

Maaseutupolitiikassa on 1980-luvulta lähtien otettu useita edistysaskeleita ja maaseutupolitiikan oikeutuksella on yhä laajempi hyväksyntä. Keskeisimmät maaseutupolitiikan *toiminnalliset saavutukset* ovat paikallisyhteisöjen sosiaalisen pääoman kasvu, kylien ja kylätoiminnan voimistuminen, elinkeinojen monipuolistuminen, maaseudun yritysten verkostoituminen sekä väestön pitkään jatkuneen vähenemisen pysähtyminen tai olennainen hidastuminen ja paikoin myös selvä väestön kasvu. Maaseutu on vetovoimainen asuinpaikka.

Olennaisimmat *kielteiset kehityssuunnat* ovat olleet palvelujen poistuminen ja uusien palvelumuotojen liian hidas kehittyminen. Lähes 50 vuoden ajan maaseudun väkiluku on laskenut ja harva asutus on entistä harvempaa, vaikka varsinainen autioituminen on ollut

vähäistä. Väestön korkea keski-ikä ennustaa väestön vähenevän edelleen. Tietoliikenteestä on tullut välttämätöntä infrastruktuuria yritysten ja kansalaisten kilpailukyyn, palvelujen ja toimintojen sujuvuuden saavuttamiseksi. Ongelma on, että vielä eräät maaseutualueet ovat paikoin jäljessä riittävien tietoliikenneyhteyksien rakentamisessa.

Maaseutupoliittinen järjestelmä on kehittynyt kohtuullisen nopeasti: 18 vuoden aikana se on organisoitunut ja sillä on toimijoita ja työmuotoja kaikilla toiminnan tasoilla. Maaseutupoliitikassa käyttöön otetut tema- ja toimintaryhmät sekä koordinaatio- ja sateenvarjo-hankkeet ovat askelia eteenpäin. Niillä on syvennetty verkostoitumista ja yritysten, asiantuntijoiden ja muiden toimijoiden yhteistyötä sekä kehitetty työnjakoa tehokkaammaksi. Menetelmällistä edistymistä merkitsee myös maaseutututkimuksen vahvistuminen yhdeksällä maaseutuprofessorilla ja Rural Studies -verkostolla. Vahvistuva tutkimus luo paranevia edellytyksiä eriyttää maaseutupoliittikkaa erityyppisten maaseutualueiden tarpeiden mukaisesti.

Maaseutupoliittikka tarvitsisi tuekseen enemmän rakentavaa julkista keskustelua. Usein maatalous ja maatalouden raskas hallinto vie niitä resursseja, joita tarvittaisiin myös maaseudun kehittämiseen. Parantamista on myös maakuntien ja kansalaistoimijoiden osallistumisessa maaseudun kehitystyöhön. Viime vuosina yhdistysten yhteiskunnallinen rooli on kaventunut tiukentuneiden kilpailusäästösten ja muuttuneiden verotustulkintojen seurauksena. Yhdistykset itse ovat myös kaventaneet rooliaan keskittämällä toimintoja suurempiin yksiköihin ja keskuksiin, jolloin paikalliset aktiviteetit ovat vähentyneet. Tulevien vuosien suuri haaste on kääntää kehitys päinvastaiseen suuntaan.

Hallitus tukee kolmatta sektoria monien välttämättömien yhteiskunnallisten toimintojen aikaansaamiseksi. Kyliin on perustettu kyläyhdistyksiä sekä seututasolle maaseudun kehittämissyhdistyksiä eli toimintaryhmiä. Ne ovat luonteeltaan poikkihallinnollisia ja -toiminnallisia, voimia kokoavia ja soveltuvat maaseudun kehitystyöhön. Onnistuminen poikkihallinnollisessa maaseudun kehitystyössä edellyttää muutamien toimintaympäristötekijöiden ja rakenteiden edistämistä:

- Maaseudun kehitystyö organisoidaan riittävän systemaattisesti ja pysyvästi sekä aidon poikkihallinnollisesti kaikilla toimintatasoilla. Hallitus jatkaa maaseutupoliittisen järjestelmän rakentamista.
- Maaseudun elinvoima ymmärretään ja määritellään siten, että maaseutupoliittikan nähdään edistävän maaseutualueiden väestönkasvua ja asukkaiden hyvinvoinnin lisääntymistä.
- Maaseudun infrastruktuurista, jo rakennetusta tai rakennettavasta, pidetään huolta.
- Maaseudun kestävä kehitystä tarkastellaan kaikista neljästä näkökulmasta: sosiaalisesta, taloudellisesta, ekologisesta ja kulttuurisesta.

2 MAASEUTUPOLIITTISEN ERITYIS-OHJELMAN ALUEELLINEN OSIO

Hallituksen 15.1.2004 alueiden kehittämisen valtakunnallisista tavoitteista tekemän päätöksen mukaan

”Hallitus kehittää monikeskuksista, kilpailukykyiseen pääkaupunkiseutuun ja aluekeskusten verkostoon perustuvaa aluerakennetta, joka pitää kaikki maakunnat elinvoimaisena ja mahdollistaa nykyistä tasaisemman taloudellisen kasvun koko maassa. Jokaisessa maakunnassa on oltava vähintään yksi kaupunkiseutu, joka tarjoaa kilpailukykyisen sijaintipaikan erityyppisille yrityksille ja monipuoliset paikalliset työmarkkinat. Lisäksi maakunnissa on oltava hyvin menestyviä pienempiä kaupunkiseutuja, vahvoja kuntakeskuksia ja maaseutualueita, joiden yritykset ovat tehokkaasti verkottuneet sekä maakunnan sisällä että sen ulkopuolelle.”

Päätöksessä mainittujen maaseutualueiden verkostoitumisen tukemiseksi sisäasiainministeriö avaa osana maaseutupoliittista erityisohjelmaa vuosille 2007–2010 alueellisen kehittämisen kokeiluosion maaseutumaisille seuduille. Osio on suunnattu niille maaseutumaisille alueille, jotka eivät kuulu aluekeskusohjelman tai Uudenmaan kaupunkiohjelmien piiriin.

Tavoitteena maaseutumaisien alueiden aseman vahvistaminen aluekehitystyössä

Alueellisen osion tarkoituksena on täsmentää maaseutumaisien alueiden elinkeino- ja osaamisperustan kehittämisen strategisia painopisteitä ja luoda uusia menetelmiä ja yhteistyömuotoja aluekehittämiseen. Osiolla vahvistetaan kaupungin ja maaseudun vuorovaikutusta sekä täydennetään maaseudun kehittämisen toimintamalleja ja keinovalikoimaa.

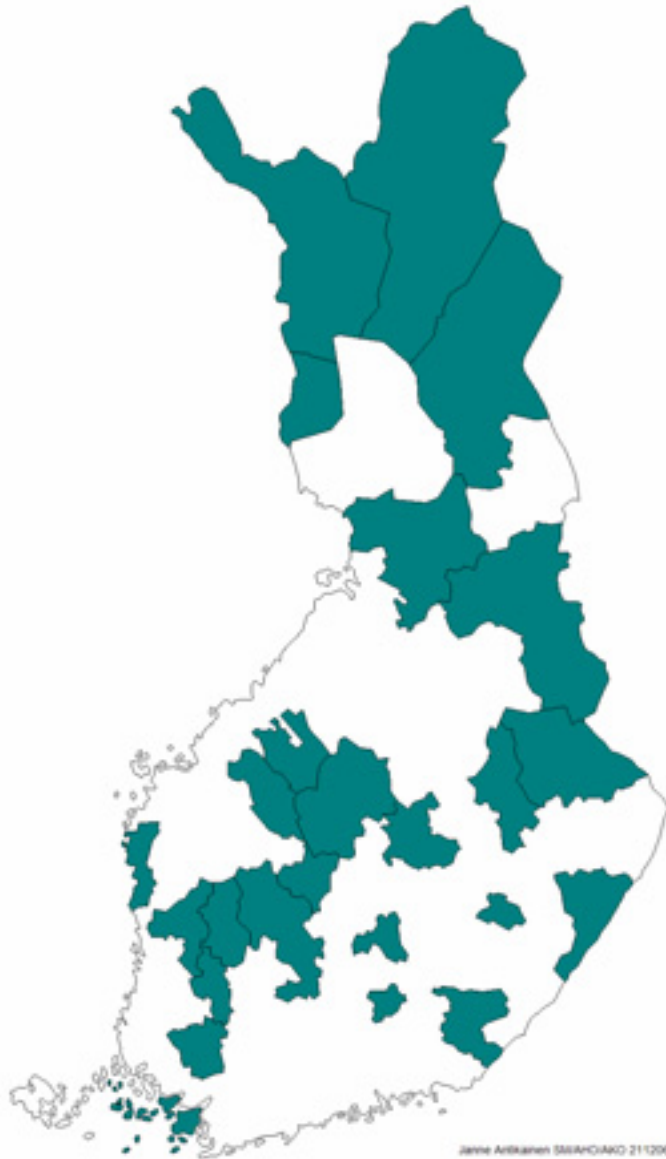
Osion tavoitteena on

- vahvistaa strategista suunnittelua maaseutumaisilla alueilla erityisesti elinkeinopolitiikassa ja osaamisen rakenteiden vahvistamisessa
- täydentää olemassa olevia elinkeinojen ja osaamisen kehittämissuunnitelmia yhteistyössä alueen toimijoiden kanssa
- selkeyttää maaseutumaisien alueiden asemaa kansallisessa innovaatiojärjestelmässä
- edistää elinkeino- ja osaamisperustan kehittämistyössä maaseutumaisien alueiden verkostoitumista maakunnallisesti ja yli maakunnallisesti sekä aluekeskusohjelma-alueiden kanssa
- tarjota maaseutumaisille alueille lisäksi kansallisen tason foorumi ja verkostoitumismahdollisuuksia tiedon ja kokemusten vaihtamiseksi osaamis- ja elinkeinopoliittisissa teemoissa
- syventää tietämystä maaseutumaisien alueiden kehittämisen mahdollisuuksista ja haasteista
- vahvistaa kuntien yhteistyöhön ja kumppanuuteen perustuvaa kehittämistä sekä julkisen ja yksityisen sektorin sekä eri hallinnon tasojen kumppanuuteen perustuvaa yhteistyötä.

Maaseutumaisien alueiden linkittyminen kansallisesti on tärkeää. Elinkeino- ja osaamisrakenteiden kannalta on olennaista linkittyä sinne missä on osaamista. Maaseutumaisilla seuduilla keskeisiä toimijoita ovat ammattikorkeakoulut ja toisen asteen oppilaitokset, seudulliset yrityspalvelupisteet, paikalliset toimintaryhmät, yritykset sekä yhdistykset. Osion avulla hahmotetaan yhteistyön suuntia sekä vahvistetaan alueellista osaamisjärjestelmää.

Kohteena maaseutumaiset alueet aluekeskusohjelman ulkopuolella

Osioon voivat päästä mukaan kaikki ne alueet, jotka eivät kuulu aluekeskus- tai kaupunkiohjelmien piiriin (kuva 2). Osioon mukaan tulevat alueet muodostetaan alueellisen tahdon mukaisesti, pohjautuen olemassa oleviin sekä tarkoituksenmukaisiin yhteistoiminta-alueisiin. Osion toteutuksessa otetaan huomioon alueiden erilaiset lähtötasot sekä kehittämistarpeet.



Kuva 2. Aluekeskusohjelma-alueiden, pääkaupunkiseudun ja Ahvenanmaan ulkopuoliset kunnat.

Subde muihin ohjelmiin ja toimijoihin

Maakunnat ovat keskeisiä aluekehittämisen koordinoijia Suomessa. Seuduilla on tärkeä rooli maakuntaohjelman, EU:n rakennerahasto-ohjelmien ja Manner-Suomen maaseutuohjelman laadinnassa. Maakuntaohjelmaan sisällytetään maaseutupoliittisen erityisohjelman strategiset linjaukset ja ne sovitetaan yhteen maakunnan strategisten kehittämislinjausten

kanssa. Laaja-alaiset kehittämissuunnitelmat ovat osa maakuntaohjelmien laadinnan pohjaa. Maaseutupoliittisen erityisohjelman, kuten muidenkin valtioneuvoston erityisohjelmien, hankkeet kootaan maakuntaohjelman toteuttamissuunnitelmaan.

Valtioneuvosto on päättänyt hyväksyessään aluekeskusohjelman vuosille 2007–2010, että aluekeskusten ja aluekeskusten ulkopuolisten alueiden välistä yhteistyötä syvennetään osaamis- ja elinkeinorakenteen perusteella sekä edistämällä kaupungin ja maaseudun välistä vuorovaikutusta. Samalla on todettu, että maaseutupoliittista erityisohjelmaa kehitetään siten, että maaseutualueiden elinkeinojen ja osaamisperustan kehittämisen edellytyksiä vahvistetaan.

Hyviä aineksia alueelliseen osioon on saatavissa TE-keskusten laatimista alueellisista maaseutuohjelmista kaudelle 2007–2013, maakuntien maaseutuohjelmista, toimintaryhmien ohjelmista, seutuohjelmista sekä maakunnallisista kyläohjelmista. Alueellinen osio vahvistaa teemakohtaista kehittämistyötä, mm. verkostohankkeita, alueellisten ja valtakunnallisten teema- ja työryhmien kanssa. Osion avulla parannetaan keskushallinnon osallistumista maaseutumaisten alueiden kehittämiseen.

Ennen alueosion vakinaistamista valtioneuvosto laatii kokonaisarvion kaikista alueita käsittävistä erityisohjelmista sekä ohjelmarakenteen yksinkertaistamisesta. Arvioinnissa kiinnitetään huomiota erityisesti ohjelmien määrään, hallintoon, vaikuttavuuteen sekä tuottavuuteen.

3 TOIMINTALINJAT JA TOIMENPITEET

3.1 Elinkeinojen ja työn uudistaminen

Hallitus painottaa maaseutu- ja työvoimapolitiikassaan entistä enemmän tulevaisuuden aloja, sillä maaseutua ei voida pitää elinvoimaisena ilman maaseudun *monipuolistuvaa elinkeinorakennetta*.

Palvelujen järjestäminen ja elinkeinojen jatkuvuuden turvaaminen ovat väestön ikääntymisen takia erittäin suuria haasteita harvaan asutulla maaseudulla. *Palvelusektoria* uudistamalla kehitetään sekä palvelujen saatavuutta että maaseudun elinkeinorakennetta. Yksityisen palvelutuotannon, julkisten toimijoiden ja kolmannen sektorin toimintaedellytyksiä on parannettava ja yhteistyötä lisättävä maaseudun palveluiden tuotannossa. Kasvavia palvelualoja ovat erityisesti hyvinvointi- ja hoivapalvelut sekä matkailu-, kulttuuri-, luonto- ja maisemapalvelut.

Elinkeinojen ja työn uudistamisen yhtenä välineenä on *yhteisöllisyyden ja sopimuksellisuuden* lisääminen. Sopimuksellisuudella tarkoitetaan työn ja hyödykkeiden välitysmekanismeja, jonka avulla nostetaan työn ja toimeentulon lähteitä käytännössä toteutettaviksi. Maaseutusopimusjärjestelmän valmistelu ja käyttöönotto on yksi maaseutupoliittisen erityisohjelman 2005–2006 päätöksistä. Sopimusjärjestelmää ei kuitenkaan vielä ole otettu käyttöön siinä mitassa kuin edellisessä erityisohjelmassa on päätetty. Erityisesti käynnistyneen kunta- ja palvelurakennemuutoksen myötä sopimuksellisuutta tarvitaan varmistamaan palvelujen tarjontaa ja kokoamaan yksittäisiä työmahdollisuuksia työpaikoiksi tai yritysiksi.

Työelämä on muuttunut yrittäjämäisempään suuntaan. *Palkkatyön ja yrittäjyyden yhteensovittaminen* on keskeinen työelämän haaste. Yrittäjyys koskettaa yhä useampien ihmisten työuraa joko sivutoimisuutena, päätoimisuutena tai limittäin palkkatyön rinnalla. Moniyrittäjyys on lisääntyvä mahdollisuus hankkia toimeentulo maaseudun sirpaleisista töistä.

Hallituksen elinkeinopolitiikassa otetaan huomioon *maaseudun pienyritystoiminta*. Pk-yritysten kilpailukykyä parannetaan kaikilla aloilla lisäämällä osaamista, yhteistyötä ja verkostoitumista. Laajat toimialakohtaiset hankkeet ovat yksi keino elinkeinojen kehittämisessä. Maaseudun pk-yrityksissä on runsaasti uudistumiskykyä, mutta uusien ideoiden toteuttamiseksi ei ole olemassa riittävästi eri aloille suunnattua yritysten alkuvaiheen riski- ja innovaatorahoitusta. Uusien yritysideoiden hyödyntämiseksi suunnataan resursseja. Lisäksi selvitetään mahdollisuutta tarkistaa verotuskäytäntöä ja kilpailulainsäädäntöä siten, että pienyrityksillä ja kolmannen sektorin toimijoilla on riittävät ja tasapuoliset edellytykset toimia tuotteiden ja palveluiden tarjoajina.

Yrityspalveluilla on huomattava vaikutus erityisesti pk-yritystoiminnan kehittämiseen. Julkisen ja markkinaehtoisen yrityspalvelusektorin rinnalle on EU:n rakennerahastohankkeiden kautta onnistuttu luomaan kansallisesti merkittäviä maaseudun yritystoiminnan neuvontapalveluja seudullisiin yrityspalvelupisteisiin. Ne tulisi vakiinnuttaa osaksi yrityspalvelujärjestelmää. Julkista yrityspalvelujärjestelmää ollaan uudistamassa asiakaslähtöisemmäksi kauppa- ja teollisuusministeriön johdolla. Uudistuksesta on tehty valtioneuvoston periaatepäätös, jolla käynnistettiin Yritys-Suomi-palvelujärjestelmän toimeenpano. Palvelujärjestelmän kehittämisessä on otettava huomioon maaseudun kehitysprosessien asettamat vaatimukset julkisille yrityspalveluille: yritysten sukupolvenvaihdokset lisääntyvät, yrittäjien koulutustaso nousee, osaavan työvoiman saatavuus vaikeutuu ja yritysten palvelutarpeet sekä vaatimustaso kasvavat.

Maa- ja metsätalous on maaseudulle tärkeä resurssi paitsi elinkeinollisesti, myös maiseman tuottajana ja luonnon monimuotoisuuden ylläpitäjänä. Maaseudun tukijärjestelmiä kehitettäessä on otettava huomioon maa- ja metsätalouden merkitys aluetalouteen ja työllisyyteen, mutta myös maatalousyrittäjien mahdollisuudet vaihtoehtoisten tulojen hankkimis-

seen. Maataloudesta elinkeinonsa saavien ansiomahdollisuuksia on mahdollista parantaa yhtäältä yhä pidemmälle menevällä keskittymisellä ja erikoistumisella ja toisaalta lisäämällä monialaisuuden edellytyksiä. Keskittyminen on lisännyt maatilarakentamisen teknisiä vaatimuksia ja turvallisuusvaatimuksia. Rakentamisen valvontaa ja ohjausta tulee kehittää niin, että maatilarakentamisen muuttunut luonne tulee huomioon otetuksi. Hallitus ohjaa maa- ja metsätaloudessa toimivia yrittäjiä monipuolistamaan maatilojen tuotantoa ja suosimaan maatilojen monialaisuutta. Esimerkiksi *hevostalous* on nopeasti kasvava maaseudun elinkeino, joka hakee tuottonsa vapaa-ajan markkinoilta. Hevosalan haasteita selvitetään alan toimintaympäristön kehittämissuunnitelmassa, jossa hahmotetaan uusien yrittäjien markkinoille tulon esteitä sekä yritysten kasvua rajoittavia tekijöitä.

Metsänomistajat tekevät vuosittain noin 80 000 hakkuupäätöstä ja muutamia satojatuhansia päätöksiä metsiensä hoitamiseksi. Hakkuista huolimatta Suomen metsät ovat taloudellisesti vajaakäytössä. Runsaasti metsänhoito- ja hakkuutöitä, esimerkiksi kolmasosa vuotuisista taimikonhoitotöistä, jää tekemättä heikon kannattavuuden ja työnorganisoinnin, tilapäistyökohteiden ja heikon tuotteistuksen takia. Metsänhoitotöiden kysyntä ja tarjonta kohtaavat toisensa puutteellisesti. Uudenlainen *metsäpalveluyrittäjyys* alueurakoinnin muodossa on lisääntynyt metsäalalla hitaasti, vaikka palvelutuotannolle on tarvetta. Metsänhoitopalvelujen kehittäminen ainoastaan tarjontalähtökohdasta ei ole riittävää. Metsäpalveluyrittäjien verkostoa tarvitaan sekä valtion osittain tukemien KEMERA-hankkeiden (kestävän metsätalouden rahoituslaki) että metsänomistajien kokonaan rahoittamien metsänhoitotöiden suorittamiseen.

Metsäomistajakunnan ikääntyminen lisää metsänhoitopalvelujen kysyntää. Kuolinpesät ja yhtymät omistavat noin neljänneksen Suomen yksityismetsistä. Metsätilojen pirstoutumista ja metsän käytön passivoitumista tulee ehkäistä, jotta yksityismetsissä voidaan harjoittaa monipuolista, paikallisia elinkeinoja tukevaa toimintaa. Tällaista toimintaa ovat mm. kylä- ja luontomatkailu, luonnontuotteiden jalostus, maisema-alueiden kehittäminen sekä metsätalous. Hyviä keinoja yksityismetsien aktiivisen käytön säilyttämiseksi ovat metsänomistuksen sukupolvenvaihdokset, uudet yhteismetsät ja uusien yhteisomistusmuotojen kehittäminen.

Uusiutuvan energian käyttö lisää energiantuotannon kotimaisuutta ja alueellisten energiaräaka-ainepotentiaalien hyödyntämistä. Samalla se vähentää fossiilisten polttoaineiden käyttöä, parantaa työllisyyttä, luo edellytyksiä uudelle yritystoiminnalle maaseudulla ja tuo myönteisiä vaikutuksia aluetalouteen. Bioenergian käytön tukeminen kehittää alan teknologiaosaamista ja tuo suomalaisyrityksille vientimahdollisuuksia. Näiden hyötyjen saamiseksi tehdään metsä- ja peltoenergian käyttökelpoisuutta lisääviä energiapoliittisia linjauksia ja erityisesti II-sukupolven teknisiin ratkaisuihin on panostettava.

Suomen *elintarviketalous* on pärjännyt hyvin EU-ajan kiristyvässä kilpailutilanteessa. Suomalaisen elintarviketalouden vahvuuksia ovat muun muassa tuotteiden korkea laatu ja hyvä hygieniataso, kuluttajien arvostus kotimaista ruokaa kohtaan sekä ketjun eri toimijoiden korkea ammattitaito ja vahva yhteistyö elintarvikkeiden laadun ja turvallisuuden eteen pelolta pöytään -periaatteella. Lisäksi kansallinen ja EU:n tukijärjestelmä ovat mahdollistaneet riittävän edulliset raaka-aineet elintarviketeollisuudelle. Elintarvikkeiden terveellisyys, muun muassa funktionaaliset tuotteet, on yksi elintarviketuotannon kehitystrendi. Myös luomu- ja lähiruoka tuovat lisää mahdollisuuksia alan yrittäjille. Elintarvikealan voimistamiseksi on lisättävä ja koottava tutkimusta, koulutusta, tuotekehitystä ja markkinointia. Elintarvikealan pk-yritykset ovat kiinnostuneita laajentamaan liiketoimintaansa lähinnä kotimaassa. Alan pk-yritysten toimintaympäristötutkimuksen mukaan laajentumista rajoittavat eniten viranomaissäädökset ja asiakkaiden vähäisyys markkina-alueilla; laajemmille markkinoille pääsyn esteenä on puolestaan neuvotteluvoiman puute. Liikevaihdon kasvataminen, tuotantomäärien lisääminen sekä henkilökunnan osaamisen tason nostaminen ovat keskeisiä kehittämistavoitteita.

Luonnontuoteala tarjoaa monipuolisia mahdollisuuksia sekä luonnontuotteisiin että elämyksiin perustuvassa liiketoiminnassa ja se tukee monen elinkeinoalan vahvistumista. Alan potentiaalin täysimääräiseksi hyödyntämiseksi tarvitaan luonnontuotealaa koskevan asiantuntemuksen lisäämistä niin rahoitus- ja yrityspalveluita tarjoavien organisaatioiden, yrittäjien kuin hallinnonkin keskuudessa.

Matkailu on kasvava elinkeino, jonka merkitys korostuu Suomen maaseutumaisimmilla alueilla. Matkailun mahdollisuuksien hyödyntäminen maaseudun kehittämisessä voi luoda tuhansia uusia, paikallisia työpaikkoja. Matkailu elinkeinona näyttää suuntaa maaseudun uudelle elinkeinolliselle roolille, palvelujen maaseudulle. Valtakunnallisen matkailustrategian painopistealue 'teemapohjaisten tuotteiden ja palveluiden kehittäminen' on maaseudun näkökulmasta merkittävä. Lähivuosina kehittämistyötä suunnataan erityisesti lihasvoimalla liikkumiseen perustuvien teema- ja aktiviteettituotteiden verkostomaiseen kehittämiseen ja tuotteiden saattamiseen kansainvälisille markkinoille. Toinen lähivuosien haaste on luoda mahdollisimman monelle kylän asukkaalle hyötyä ja toimeentuloa tuovaan kylämatkailuun koko maan kattava kehittämisverkosto. Horisontaalisia painopisteitä matkailun kehittämisessä ovat tuotekehitystyö, myynti ja markkinointi, osaamisen kehittäminen sekä laadunhallinta ja ympäristö. Puhdas luonto ja kulttuuriympäristö hyödynnetään maaseudun hyvinvointiin ja vetovoimaan vaikuttavana tekijänä matkailussa ja maaseudulla asumisessa.

Edellisen erityisohjelman tavoite rakentaa koko maan kattavat nopeat ja kohtuuhintaiset laajakaistayhteydet vuoteen 2007 mennessä toteutuu osittain, mutta yhteyksiä vailla olevia alueita on edelleen. Hyvät *tietoliikenneyhteydet* tarjoavat entistä paremmat mahdollisuudet muun muassa *etätyön* tekemiselle sekä maaseudun pienyritysten verkostoitumiselle ja innovaatiotoiminnalle. Etätyön mahdollisuuksia on vahvistettava. Etätyön lisääminen vähentää työmatkaliikennettä ja sen aiheuttamaa ympäristökuormitusta. Laajasti käytössä olevalla etätyöllä voidaan tasata ruuhkahuippuja, lisätä työturvallisuutta ja vähentää liikenneväyliin kohdistuvaa painetta. Jatkettaessa valtionhallinnon toimintojen alueellistamista on samalla otettava huomioon etätyön mahdollisuudet. Teknologia antaa jo nyt hyvät mahdollisuudet etätyön tekemiseen, mutta lisäksi tarvitaan työnjohdollista rohkeutta. Työmarkkinajärjestöjen sopimat etätyön pelisäännöt antavat hyvän perustan etätyön lisäämiselle.

Alueellistaminen on yksi keskeinen kansallisen ja alueellisen kilpailukykyyn edistäjä. Sillä vaikutetaan ensisijaisesti maakuntien keskuskaupunkeihin alueellisten klustereiden muodostumiseen ja kehittämiseen. Vahvat alueelliset klusterit vaikuttavat maakunnan yleiseen kehitykseen laajemminkin.

Yrittäjyyden edellytysten parantamiseen kuuluu myös *osaavan työvoiman saatavuuden* turvaaminen. Työvoiman saatavuuteen liittyvät ongelmat ovat merkittävä aluetalouksien kehityksen uhka monilla maaseutualueilla. Vastaisuudessa ongelmat tulevat entisestään vaikeutumaan. Yritysten lisäksi työvoiman saatavuuden ongelmat koskettavat myös julkista sektoria. Kuntien sosiaali- ja terveystoimen ammatit ovat ehkä haasteellisin yksittäinen kohderyhmä jo lähivuosina. Hallitus kiinnittää koulutuspolitiikassaan huomiota siihen, ettei maaseudun elinkeinorakenteen monipuolistamisen esteenä ole ainakaan osaavan työvoiman puute. Osaamisen tason nostamisen -toimintalinjassa tähän kiinnitetään huomiota tarkemmin. Työvoiman riittävyyden turvaamiseksi Suomen maaseutu tarvitsee myös maahanmuuttajia. Myönteinen asenneilmapiiri maahanmuuttajia kohtaan edistää maaseudun kulttuurista monipuolistumista ja yhteisöllistä rikastumista.

TOIMENPITEET

- (1) Perustetaan YTR:n alaisuuteen työryhmä edistämään maaseudun paikallisten palvelujen ja kehittämistoiminnan järjestämistä sopimuksellisin keinoin paikallisten yritysten ja yhteisöjen kanssa. Työryhmä kokoaa yhteen kokemukset sopimuksellisuud-

- esta tehdyistä tutkimuksista ja pilottihankkeista sekä lisää hallinnon valmiuksia ja menettelytapoja sopimustoiminnassa. (YTR, MMM, TM, STM, YM, VM, OPM)
- (2) Maaseutuyritysneuvontaa parannetaan kokoamalla seutukunnittain yhteen keskeiset yrityspalveluja tarjoavat organisaatiot, jolloin asiakkaat voivat saada yhdeltä luukulta eri organisaatioiden palvelut. Tavoitteena on muodostaa 60 seudullista yrityspalvelupistettä. (KTM, MMM, TE-keskukset)
 - (3) Maaseutuyritysten neuvonta- ja rahoituspalveluja kehitetään yli hallintorajojen ja ottaen huomioon yrittäjyyden eri muotojen, kuten verkosto-, franchising, virtuaali- tai uusosuuskuntaryrittäjyyden, erityispiirteet. (KTM, MMM, TE-keskukset)
 - (4) Yritysten julkisissa neuvonta- ja rahoituspalveluissa painotetaan palveluyrittäjyyden lisäämistä sekä maaseudun palvelujen ja tuotannon uusia organisoitumismuotoja, kuten yhdistelmäpalveluja. (KTM, TM, MMM, TE-keskukset)
 - (5) Naisvaltaisilla toimialoilla pyritään laajentamaan räätälöityjä innovaatio-, hautomo-, kansainvälistymis-, yritysrahoitus- ja tuotekehityspanostuksia sekä vahvistetaan TE-keskusten naisyrittäjyysneuvontaa ja -koulutusta. Tavoitteena on, että vuosien 2007–2010 aikana perustetaan jokaiseen maakuntaan naisyrittäjyysverkosto ja tarpeen mukaan naisresurssikeskus. (KTM, SM, MMM, TE-keskukset, YTR)
 - (6) Laaditaan selvitys yhteistyössä työmarkkinajärjestöjen kanssa palkkatyön ja yrittäjyyden vuorottelun ja limittäisyyden yleistymisestä sekä vaikutuksista työllisyyteen ja työelämän luonteeseen sekä sosiaaliturvan kehittämistarpeisiin. (TM, KTM, MMM, STM)
 - (7) Rakentamisen valvontaa ja ohjausta kehitetään ottamaan huomioon laajarunkoisten tuotantotilojen rakenteellinen turvallisuus. Työssä otetaan huomioon sekä maatilarakentamisen tukeen liittyvät menettelyt että kunnallisen rakennusvalvonnan tehtävät ja yhteistyö. (MMM, Suomen Kuntaliitto, KTM, YM)
 - (8) Selvitetään mahdollisimman tehokkaat tavat tukea ja kehittää yhdyskuntajätteen, jätevesilietteiden ja kotieläintuotannon yhteydessä syntyvän lannan sisältämän metaanin hyödyntämistä biokaasuna (VTT, MTT, MMM, YM, KTM)
 - (9) Kansallista metsäohjelmaa (KMO) tarkistettaessa otetaan huomioon myös maaseutu- ja aluepoliittiset tavoitteet; erityisesti korostetaan työpaikkojen ja pk-yritysten syntymistä. (VN, MMM)
 - (10) Etelä-Suomen metsien monimuotoisuus ohjelman (METSO) pohjalta tehtävää metsien monimuotoisuuden toimintaohjelmaa 2008–2015 toteutetaan luonnonsuojelubiologisten kriteerien perusteella sekä ottaen huomioon päätösten vaikutukset sosiaaliseen kestävyYTEEN. (VN, MMM, YM)
 - (11) Energiapuun nykyistä tehokkaampaa käyttöä edistetään tukemalla laitekehitystä, investointeja ja energiapuun korjuuta sekä informaatio-ohjauksella. Edistetään lämpöyrittäjyysperiaatteella toimivien lämpökeskusten perustamista taajamien pientaloalueille. (KTM, MMM, TM)
 - (12) Selvitetään metsätöiden alueellisen ja paikallisen organisoinnin vaihtoehdot lähtökohdista metsätöiden kysyntä ja tarjonta sekä kehitetään parhaat käytännöt metsäpalvelujen toteuttamiseksi. (MMM, TM, TE-keskukset, metsäkeskukset)
 - (13) Osana kansallisen metsäohjelman tarkistustyötä laaditaan ja toteutetaan toimenpiteet, joilla voitaisiin lisätä Suomen metsien hakkuista kestävien hakkuumahdollisuuksien mukaisesti. (VM, TM, MMM)
 - (14) Puukaupan turvaamiseksi selvitetään eri vaihtoehtoja. Kehitetään uusia yhteisömuotoja. (VM, MMM)
 - (15) Käynnistetään elintarvikealan pienyrityksille tuote- ja teknologiakehityspaketteja luova kasvuohjelma sekä pk-elintarvikeyrittäjyyden imagokampanja. (KTM, Tekes, MMM)

- (16) Porotalouden eläinkohtaista tukea kohdistetaan päätoimisille elinkeinonharjoittajille. Tulopohjan laajentamiseksi porotaloutta tukevaa ja siihen kytkeytyvää tuotteiden jalostusta ja matkailua kehitetään ohjelmilla ja hankkeilla. (MMM, KTM)
- (17) Perustetaan YTR:n alaisuuteen työryhmä luonnontuotealan kehittämiseksi keskeisinä tehtävinään pitkäjänteisen koordinaation aikaan saaminen, alan yritysten verkostoitumisen edistäminen ja alan liiketoiminta-alueiden asiantuntijajärjestelmän kehittäminen. (YTR, KTM, MMM, TM)
- (18) Matkailun edistämisen painopisteiden (tuotekehitystyö, myynti ja markkinointi, osaamisen kehittäminen sekä laadun hallinta ja ympäristö) lisäksi kehitetään hyvinvointimatkailua ja siihen sopivia teema- ja aktiviteettituotteita sekä niiden kansainvälistä markkinointia. (YTR, KTM, YM, OPM)
- (19) Matkailuelinkeinon näkökulmasta etsitään toteuttamiskelpoisia kanavaverkostoja, joissa voidaan yhdistää myös jäällä tapahtuvan talviliikunnan verkostoituminen ja reitittyminen yhdessä olemassa olevan majoituskapasiteetin kanssa. (LVM, KTM)
- (20) Suomalaisesta kylämatkailusta kootaan YTR:n koolle kutsumana koko maan kattava kehittämisverkosto, ja sen tarjoamat palvelut kehitetään vientikelpoisiksi tuotteiksi. (YTR, KTM, MMM)
- (21) Virtavesien kunnostusta jatketaan MMM:n työryhmäesitysten pohjalta luonnonkalakantojen elvyttämiseksi sekä kalastusmatkailun edistämiseksi. (MMM)
- (22) Jo tehdyt, olemassa olevat retkeilyreitit ja kelkkailu-urat peruskorjataan, merkinnät uusitaan sekä markkinointia tehostetaan. (KTM)
- (23) Tehdään selvitys ammattitaitoisten työperäisten maahanmuuttajien saamisesta maaseudulle (kysyntä/tarjonta, toimialat, halukkuus), ottaen erityisesti huomioon harvaan asutun maaseudun olot. (TM)
- (24) Etätöyön lisäämiseksi selvitetään eri keinoja, esimerkiksi työhuonevähennyksen kehittämistä. (TM, LVM, KTM, VM)

3.2 Osaamisen tason nostaminen

Osaamispääoman ja innovaatiojärjestelmien kehittäminen

Hyvinvointia, uutta työtä, tuotantoa ja muuta toimintaa voidaan kestäväällä tavalla luoda maaseudulla vain korkean osaamisen avulla. Maaseudun osaaminen kehittyy monimuotoisessa vuorovaikutuksessa kaupunkialueiden ja keskusten kanssa. Erilaisilla maaseuduilla tarvitaan erilaista osaamista. Maaseututyypin erilaisten osaamistarpeiden selvittäminen on yksi osaamisen tason nostamisen edellytys.

Maaseudun osaamista on tietoisesti kasvatettava alueelliseksi varannoksi, joka muodostuu osaamispääomasta ja innovaatiojärjestelmistä. *Osaamispääoma* on tiedon, taidon, pätevyyden, identiteetin ja asiantuntijuuden rakentumista tietyissä asia- ja alueyhteyksissä. *Innovaatiojärjestelmistä* puolestaan voidaan puhua tunnistettavina ja tavoitettavina tiedon, osaamisen ja rahoituksen instituutioina sekä niiden toimintaa tukevana tiedonsiirron ja yhteistyön mekanismeina. Maaseudun osaamispääoman kehittämisessä keskeisessä asemassa ovat yhteisötaloudessa ja kansalaistoiminnassa syntyvät osaaminen ja asiantuntijuus. Ei ole tarkoituksenmukaista rajautua vain julkisen ja yritystalouden osaamismarkkinoihin.

Maaseudun osaamispääoman ja innovaatiojärjestelmien rakentumisen edellytyksiä tulee parantaa kolmesta näkökulmasta. Keskeisiä asioita ovat 1) tämänhetkisen osaamisen tunnistaminen ja tunnustaminen sekä osaamisen kehittämisen tarpeet, 2) uutta tietoa ja taitoa luova osaaminen sekä 3) nykyisen ja uuden tiedon ja taidon vuorovaikutus ja ihmisten osallisuus.

Maaseudun osaaminen ja kehittämistarpeet

Maaseudulla on paljon osaamista, jota ei tunnisteta tai jota hyödynnetään vain paikallisesti. Maaseudun asukkailla on erityisesti *käytäntöön liittyvää tietoa ja osaamista*. Muu maaseudun tunnistamaton osaaminen koskee erityisesti *kulttuurialaa*. Maaseudun kehittäminen luovan talouden ja kulttuurituotannon ympäristönä on nopeasti kasvava alue. Maaseudun kulttuuritapahtumia ja taiteen eri alojen harrastustoimintaa ei tule jättää markkinavoimien tai paikallistason satunnaisten talkootöiden ja rahoitusmuotojen varaan, vaan niistä tulee huolehtia kansallisilla toimenpiteillä vahvistamalla maaseudulla toimivia kulttuuri- ja taid-eorganisaatioita. Arjen luovuuden ja kulttuurisuuden kehittäminen sekä taiteen soveltava käyttö ovat tärkeitä sosiaalisten innovaatioiden lähteitä ja alueita. Ne lisäävät ihmisten hyvinvointia sekä tarjoavat uudentyyppisiä työ- ja yrittäjyysmahdollisuuksia taiteenalojen ammattilaisille ja luovasta työstä ja toiminnasta kiinnostuneille.

Maaseudun monipuolisen osaamisen lisäksi on tunnistettava osaamisen kehittämisen alueet. Koulutuksessa on hyödynnettävä maaseudulla olevaa käytännön tietoa ja osaamista joustavasti. Opintoja tulee voida suorittaa eri oppilaitoksissa ja osin myös käytännön harjoittelulla. Käytännön taidot voidaan osoittaa näyttökokeilla. Tulevaisuudessa esimerkiksi hoivan ja huolenpidon osajista tulee olemaan pula myös maaseudulla. Työvoiman tarjonta ja kysyntä eivät kohta, koska muodollinen koulutus puuttuu ja sitä on vaikea hankkia. Usean vuoden luokkamuotoinen opiskelu kaukana kotoa ei ole aikuisopiskelijalle realistisin vaihtoehto, vaikka näkyvissä olisikin pysyvä työpaikka.

Hallitus parantaa koulutusjärjestelmän kykyä varmistaa riittävän monipuolinen ja joustava koulutustarjonta maaseudulla. Koulutuksen ja neuvonnan uudistaminen, monipuolisen koulutustarjonnan turvaaminen ja koulutuksen saatavuuden parantaminen ovat keskeisiä hallituksen toimintoja. *Osaamista kehitetään työelämässä ja yritysten tarpeista lähtien*. Tarvitaan uudenlaisen moniosaajakoulutuksen käynnistämistä, sillä maaseudun sirpaleiset työt vaativat monipuolista osaamista, jota keskittyminen yhteen ammattialaan ei tuo. Työhallinnon päävastuulla olevaa ESR-rahoitusta voidaan suunnata maaseudun hankepohjaiseen kehittämiseen. ESR:n kautta on mahdollista rahoittaa esimerkiksi maaseudun moniosaajien koulutusta sekä työllistämistilaisuuksien etsimistä. ESR voi osallistua myös syrjäytymistä ehkäisevän maaseudun kulttuuri- ja kansalaistoiminnan tukemiseen.

Maaseutukunnissa kasvava ongelma on *peruskoulun päättäneiden jatkokoulutusmahdollisuuksien etäännyminen kotoa*. Yhä useammalla nuorella on tällöin edessä muutto pois kotipaikkakunnalta lukion tai ammatillisen koulutuksen perässä. Heti peruskoulun jälkeen ei kuitenkaan välttämättä olla kypsiä niin itsenäiseen elämään. Ammatillisessa koulutuksessa on lisäksi usein todettu, että kaikki nuoret eivät selviydy vaativista työharjoittelujaksoista, eivätkä työturvallisuussyistä voi osallistua kaikkiin töihin. Ongelmat johtavat usein keskeyttämiin ja syrjäytymiseen niin opiskelusta kuin työelämästäkin. Ongelmien ratkaisuksi on esitetty oppivelvollisuusikärajan nostamista yhdellä vuodella.

Keinot uuden osaamisen luomiseksi

Maaseudulla olevan luovuuden ja osaamisen hyödyntäminen edellyttää vuorovaikutteisuuden lisäämistä ja innovaatiojärjestelmien kehittämistä. Tarvitaan julkisia panostuksia tietoyhteiskunnan infrastruktuuriin ja maanlaajuiseen palveluverkostoon. Maaseudulla on turvattava opiskelumahdollisuuksien saatavuus sekä oppilaitosten ja korkeakoulujen toimiva valtakunnallinen ja alueellinen yhteistyö. Kirjastoja kehitetään oppimisympäristöinä ja monipalvelukeskuksina. Kirjastojen tietojärjestelmät ja tietokannat ajantasaistetaan ja kirjastoihin luodaan suotuisat olosuhteet verkko-opiskelulle.

Paikallisilla toimintaryhmillä on hyvä kokemus kouluttamisesta, aktivoinnista ja hiljaisen tiedon käyttämisestä. Toimintaryhmille tulee taata mahdollisuus käyttää joustavasti eri rahoituslähteitä, esimerkiksi ESR-rahoitusta, koulutukseen, uusien työllistämismallien luo-

miseen ja osaamisen siirtämiseen. Toimintaryhmätyön suurin lisäarvo liittyy omaehtoisen kehittämiskulttuurin oppimiseen. Tämä ei pelkästään riitä, sillä omaehtoisilta kehittäjiltä vaaditaan myös asiaosaamista. Toimintaryhmähankkeilta odotetaan entistä suurempaa vaikuttavuutta, mikä edellyttää osaamista. Osaamisen tasoa nostetaan lisäämällä maaseudun kehittämisvalmiuksia kohentavaa koulutusta. Järjestötoiminnan ja johtamisen koulutus otetaan osaksi koulutusjärjestelmää.

Yliopistollinen maaseutututkimus ja -opetus

Yliopistollinen maaseutututkimus ja -opetus ovat viime vuosina laajentuneet, mutta luotuja rakenteita ylläpidetään edelleen väliaikaisella rahoituksella. Perusrakenteiden osalta tällainen järjestely on tehoton eikä sillä pystytä kilpailemaan osaaajista. Maaseutupolitiikan yhteistyöryhmän osarahoittamien 5-vuotisten professuurien loppuessa on alan monitieteellinen opetus- ja tutkimuspanos olisi turvattava pysyvämmillä ratkaisuilla.

Valtion sektoritutkimuslaitoksia ollaan uudistamassa ja tutkimuspanosta siirretään yhteiskunnalliselta merkittävyydeltään supistuneilta aloilta merkitykseltään kasvaville aloille. Suomalainen maaseutupolitiikka ja maaseutututkimus ovat kansainvälisessä vertailussa maailman huippua, mikä on avannut aivan viime vuosina merkittäviä asemia vaikuttaa asiiantuntijoina OECD:n ja erityisesti EU:n maaseudun kehittämisspolitiikkojen muotoilussa. Maaseutututkimus on kasvua.

Rural Studies on yliopistoverkosto, joka tarjoaa opiskelijoille maaseutualan korkeinta opetusta, tuottaa tieteidenvälisesti alan maisteriopinnot sekä kehittää opetusta ja tutkimusta. Maaseutupolitiikan linjausten mukaisesti yliopistollista maaseutuopetusta ja Rural Studies -verkostoa on kehitetty määrätietoisesti viime vuosina. Verkosto on osoittanut toimivuutensa ja tarpeellisuutensa vastaamalla yhteiskunnassa olevaan kysyntään.

Rural Studies -verkoston toiminta tukee keskeistä korkeakoulupoliittista tavoitetta yliopistojen ja ammattikorkeakoulujen yhteistyöstä. Lisäksi elinikäisen oppimisen periaatetta tuetaan vahvistamalla maaseutuopetusta avoimessa yliopisto-opetuksessa ja täydennyskoulutuksessa, esimerkiksi yliopistokeskusten kautta organisoituna.

Maaseutupoliittisella erityisohjelmalla vahvistetaan maaseudun osaamisen keskittymiä sekä innovaatioiden ja osaamisen siirtojärjestelmien kehittämistä pienempiin keskuksiin ja maaseutualueille. Tämä edellyttää tiivistä yhteistyötä osaamis- ja aluekeskusohjelmien kanssa sekä alueilla että kansallisesti.

TOIMENPITEET

- (25) Laaditaan maaseudun kestävän kehityksen kulttuurisen ulottuvuuden toimintaohjelma osana kansallisen kestävän kehityksen toimintaohjelmaa. (OPM, YTR)
- (26) Otetaan huomioon maaseudun mukanaolo suomalaisessa luovuusstrategiassa niin, että myös maaseudun luova osaaminen saadaan esiin yhteiskunnan kehittämisessä. (OPM, KTM)
- (27) Valtioneuvoston lapsi- ja nuorisopoliittisen kehittämisohjelman valmistelussa kiinnitetään erityistä huomiota maaseudun lasten ja nuorten elinoloihin ja tarpeisiin. (OPM)
- (28) Peruskoulun päättäneiden nuorten syrjäytymisen ehkäisemiseksi selvitetään erityistoimia. (OPH)
- (29) Metsissä olevat kulttuuriperintökohteet inventoidaan yhdessä Museoviraston kanssa olemassa olevia resursseja hyödyntäen ja viedään eri organisaatioiden paikkatietojärjestelmiin. Kulttuuriperintö- ja perinnemaisemakohteiden suojelemiseksi kehitetään metsien käsittelymenetelmiä. (OPM, MMM, Museovirasto, Metsähallitus, Tapio)
- (30) Yhdyskuntasuunnittelijoiden perus- ja täydennyskoulutukseen sisällytetään nykyistä enemmän opintoja, jotka koskevat erilaisten alueiden, kuten maaseudun maankäytön

- suunnittelua, infrastruktuuria, rakentamista ja energiataloutta. (OPM, korkeakoulu, Yhdyskuntasuunnittelun tutkimus- ja koulutuskeskus YTK)
- (31) Maaseutualueilla toimivien monipalvelupisteiden toimintaedellytyksiä vahvistetaan lisäämällä työntekijöiden monialaista osaamista. Selvitetään mahdollisuus järjestää moniammatilliseen osaamiseen perustuvaa, peruspalvelutyöhön pätevyuden antavaa toisen asteen koulutusta (STM, OPM, OPH, KTM, VM)
- (32) Kootaan maaseudulla olevista tutkimus-, koulutus- ja neuvontapalveluista verkostoina toimivia maaseutuelinkeinojen osaamiskeskittyviä, joilla vahvistetaan paikallisesti tärkeitä elinkeinoja ja palveluita. Tätä toimintaa tuetaan muun muassa ESR-rahoituksella ja toimintaryhmyöllä. (OPM, OPH, MMM, TM YTR)
- (33) Valtakunnallisiin maaseudun tutkimus- ja kehittämishankkeisiin on tavoitteena turvata kehysten puitteissa tarvittava kuuden miljoonan euron rahoitus YTR:n käytössä olevalla 3 miljoonan euron vuotuisella määrärahalla, useiden ministeriöiden yhteisrahoituksella sekä muulla ohjelmarahoituksella. (KTM, OPM, MMM, SM, STM, TM, YM)
- (34) Rural Studies -verkoston rakenteellista kehittämistä jatketaan tiivistämällä tutkimuksen ja opetuksen suhdetta sekä rakentamalla maaseutualan korkeakoulu yhteistyötä yliopistojen ja ammattikorkeakoulujen välille. (OPM, OPH, YTR)
- (35) Maaseutututkimusta vahvistetaan sekä perustutkimuksen että soveltavan ja kehitettävän tutkimuksen suunnissa. (OPM, MMM, YTR)
- (36) Kehitetään yliopistokeskuksia osana alueellista innovaatiojärjestelmää, yliopistojen välisen yhteistyön foorumeina ja maaseudun kannalta tärkeän tieteidenvälisen tutkimuksen, monitieteisen opetuksen ja aluekehittämisen asiantuntijaorganisaatioina. Yliopistokeskusten koordinoiman täydennyskoulutuksen ja avoimen yliopisto-opetuksen avulla tuetaan elinikäisen oppimisen periaatetta. (OPM)
- (37) Nostetaan kansainvälisesti tunnettu ja tunnustettu maaseutupolitiikan osaaminen suomalaisiksi vientituotteeksi kansainvälisille osaamismarkkinoille. Samalla Suomi hyödyntää muiden maiden maaseutupolitiikan käytäntöjä ja kokemuksia sekä kehittää alan metodologiaa yhdessä EU:n, OECD:n ja alan kansalaisjärjestöjen kanssa. (YTR, MMM, SM)

3.3 Peruspalvelujen ja asumismahdollisuuksien parantaminen

Maaseutu on muuttumassa maaseudun elinkeinojen alueesta ja yhteisöstä yhä enemmän asumisen yhteisöksi. *Asuminen* selittää entistä useammin maaseudulle sijoittumista, ja moni kaupunkilainen olisi valmis muuttamaan maalle, mikäli siihen olisi mahdollisuus. Kyse ei ole ainoastaan paluumuuttajista, vaan myös uusista asukkaista. Maalla asumiseen liittyy erilaisia haasteita erityyppisillä maaseutualueilla. Koska maaseutu on haluttu asuinympäristö, on tarpeen helpottaa maaseudulla asumista ja sinne muuttamista esimerkiksi kehittämällä maankäytön suunnittelua ja rakennuslupamenettelyä, infrastruktuuria, peruspalvelujen saatavuutta, erilaisten asumisvaihtoehtojen tarjontaa sekä sujuvaa työmatkaliikennettä ja paikasta riippumattoman työn mahdollisuuksia.

Työn ja asumisen vuorottelu on keskeinen maaseudun ja kaupunkien välisen vuorovaihtuksen muoto. Monet ihmiset haluavat asua maaseudulla, ja käydä sieltä käsin työssä keskuksissa. *Pendelöinti* on viime vuosina kasvanut nopeasti erityisesti kaupunkien läheisellä maaseudulla. Pendelöintimatkat ovat myös pidentyneet. Yksi pendelöinnin yleistynyt muoto on niin sanottu pitkän matkan pendelöinti, jossa varsinainen asuinpaikka voi olla maaseudulla, mutta työpäivät asutaan toisella paikkakunnalla keskuksissa. Ilmiön piiriin voidaan

lukea myös lisääntyvä kausityövoiman käyttö, mikä näkyy esimerkiksi Lapissa talviajan matkailutyövoiman kasvuna ja kesällä Sisä-Suomessa marja- ja puutarha-alojen työpaikkojen kasvuna.

Luonnonvarojen hyvä tila ei maaseudullakaan ole itsestäänselvyys, vaan kaikessa toiminnassa tulee kiinnittää huomiota ympäristövaikutuksiin. Maaseudun elinvoiman kannalta etenkin vesistöjen ja maaperän hyvä kunto sekä luonnon monimuotoisuus ovat olennaisen tärkeitä asioita. Hallituksen tavoitteena on, että maaseutu säilyttää kilpailukykyisyytensä terveellisenä, turvallisena ja luonnon kanssa sopusointuisena sekä yhteiskunnallisilta kustannuksiltaan kohtuullisena elinympäristönä.

Maaseuturakentamista on perinteisesti ohjattu vähemmän kuin taajamien rakentamista. Rakentajille tämä on merkinnyt valinnan vapautta ja joustavuutta. Yhdyskuntarakenteen ja maiseman kannalta kehitys ei kuitenkaan aina ole ollut suotuisaa. Asutuksen suunnittelemaan tiivistyminen mutkistaa myös rakentamista koskevien lupien hakemista ja myöntämistä. Maankäytön suunnittelun, erityisesti yleiskaavoituksen, avulla voidaan sekä lisätä rakentamismahdollisuuksia että sijoittaa rakentaminen maaseudun maiseman, palvelujen ja infrastruktuurin kehittämisen kannalta järkevällä tavalla. Rakentamisen helpottamiseksi pyritään laajentamaan mahdollisuuksia myöntää rakennusluvut suoraan yleiskaavan nojalla. Lisäksi kuntia, kyliä ja maanomistajia kannustetaan tekemään yhteistyötä kaavojen laadinnassa ja toteuttamisessa. Yksi keino tähän on hyödyntää entistä enemmän kylien ja maanomistajien oma-aloitteista kyläsuunnittelua yleiskaavoituksen lähtökohdana. Rakentamisen valvontaa ja ohjausta kehitetään siten, että toimenpiteet tukevat vapaa-ajan asuntojen muuttamista ympärivuotiseen käyttöön. Perinnemaisema on rakennusten ohella tärkeä osa kansallisvarallisuuttamme.

Vapaa-ajan asukkaat ja kakkosasukkaat tulee ottaa aikaisempaa monipuolisemmin huomioon kaikessa maaseudun kehitystyössä. Vapaa-ajan asukkaiden ja vakituisten asukkaiden yhteinen organisoituminen kylien kehittämistyössä tuo monenlaista hyötyä.

Hyvä elinympäristö tukee kulttuurien monipuolisuutta, kuten Lapissa saamelaiskulttuuria ja rannikkoalueilla ruotsinkielistä kulttuuria. Saaristokunnat ja yhteisöt ovat ruotsinkielisen kulttuurin säilymisen kannalta tärkeitä elinympäristöjä. Ne tukevat myös kauungeissa asuvien ruotsinkielisten juuria ja saaristokulttuurin säilymistä.

Kunta- ja palvelurakennemuutosten tarjoamat mahdollisuudet on hyödynnettävä niin, että harvaan asutun maaseudun asukkaiden palvelujen saatavuus turvataan. Maaseudun palvelurakenteita vahvistetaan kunta- ja palvelurakennemuutosten yhteydessä palvelujen määrän, laadun ja saatavuuden turvaamiseksi kaikkialla maassa.

Lisääntyvä neuvontapalveluiden tarve tulee koskettamaan erityisesti kaikkein huono-osaisimpia sekä palveluntarvitsijoista niitä, joiden tiedon hankinnan edellytykset ovat syystä tai toisesta rajoittuneet.

Lähipalvelujen uudentyypisessä toteuttamisessa tarvitaan yhä enemmän seutu- ja kylätason toimijoita sekä näiden verkostoitumista. Kuntatason rinnalla yritysten sekä kolmannen sektorin, erityisesti kylä- ja paikallisyhdistysten, merkitys lähipalveluiden organisoijina korostuu. Kolmannen sektorin yleishyödyllisen toiminnan määrittelyä täsmennetään suhteessa kilpailulainsäädännön ja verolainsäädännön uusiin tulkintoihin. Julkisen sektorin, järjestöjen ja yritysten yhteistyönä selvitetään vaihtoehtoisia toimintatapoja, palvelutuotteita, hyviä käytäntöjä, yhteistyömalleja ja tarvittavia säädösmuutoksia maaseudun palveluiden kehittämiseksi. Palveluita on kyettävä tuottamaan asuinkunnasta riippumatta taloudellisesti, ekologisesti ja sosiaalisesti kestäväällä tavalla ja kansalaisten tasa-arvoa kunnioittaen.

Maaseudun elintarviketuotannon varmistamiseksi on erityisesti huolehdittava eläinlääkinnän ja elintarvikevalvonnan palvelujen saatavuudesta. Eläinlääkintähuoltojärjestelmää ja elintarvikevalvontaa uudistetaan suuremmiksi toimintayksiköiksi, joissa lähipalvelujen saatavuus turvataan ja samalla palvelujen laatu varmistetaan. Eläinlääkintähuollon uudis-

taminen edistää osaltaan asumismahdollisuuksia, sillä uudistusten tavoitteena on myös turvata lemmikki- ja harraste-eläimille tarkoitettujen eläinlääkäripalvelujen saatavuus ja laatu.

Yhteiskuntapolitiikassa tarvitaan *ikääntyvän väestön* palvelutarjonnan tehokasta järjestämistä ja varsinkin erikoissairaanhoidon kustannusten oikeudenmukaista tasaamista muutovoitto- ja muuttotappiokuntien veronmaksajien kesken. Tavoitteena on yhteisöllisen vastuunkannon ja yksityisen rahoituksen saaminen mukaan asukkaiden tarpeellisina pitämien toimintojen ja palveluiden tuottamiseen, kun julkiset varat eivät yksin kykene takaamaan näiden ylläpitoa.

Kattavat, nopeat ja kohtuuhintaiset *tietoliikenneyhteydet* ovat tärkeitä paitsi elinkeinollisesti, myös maaseudun palvelurakenteen kannalta. Monia palveluita voidaan hoitaa verkossa, mikä palvelee erityisesti harvaan asutun maaseudun asukkaita ja lisää uusien asukkaiden tulomuuttoa. Yhteyksiä on viime vuosina parannettu, mutta työtä on vielä jäljellä. Pelkkä infrastruktuuri ei myöskään riitä, vaan lisäksi tarvitaan koulutusta internetin käyttöön. Koulutus voidaan järjestää lähipalveluna salkkuun pakatun ATK-luokan avulla. Verkkopalvelujen käyttöön opastamisessa voidaan hyödyntää myös kirjastoverkon toimipaikkoja ja kirjastoautoja.

Koulu on kaupan ohella peruspalvelu, jolla on vaikutusta asumispaikan valintaan ja sitä kautta myös harvaan asuttuja alueita koskeviin muuttopäätöksiin sekä työpaikkakehitykseen. Maaseudun asuttuna pitämiseksi tulee ottaa käyttöön erilaisia opetustoimen ulkopuolisia toimenpiteitä, jotka vaikuttavat siten, että pienelläkin oppilaspohjalla kunta pitää tarkoituksenmukaisena jatkaa koulun ylläpitoa. Ongelmana ovat monimutkaiset laskentamenetelmät lähikoulujen kunnille aiheuttamien lisäkustannusten arvioimiseksi. Nykyisin koulun lakkauttaminen on monissa tapauksissa käytännössä ainoa vaihtoehto. Tarvitaan rohkeutta vaihtoehtojen sallimiseen, jos esimerkiksi kylän asukkaat haluavat ottaa enemmän vastuuta koulunsa säilyttämisestä. Kun yhteiskunta antaa mahdollisuuden kokeilla uusia ratkaisuja, voidaan löytää vaihtoehtoja ja toimivia uusia malleja. Kyläkouluista on mahdollista kehittää hyvinvointia ja harrastuksia tukevia palvelukeskuksia, jotka vahvistavat kylien yhteisöllisyyttä ja palvelevat lähialueen asukkaita monien seurojen toimintakeskuksina.

TOIMENPITEET

- (38) Selvitetään yhteiskunnan kolmen sektorin (julkinen, yksityinen ja kansalaistoimijat) suhteiden muutosta ja sen käytännön seuraamuksia, jotta maaseudulla voidaan tuottaa palveluja olosuhteiden mukaisesti soveltuvimmalla tavalla. (VN, SM, TM, STM, MMM, YTR)
- (39) Pyritään turvaamaan maaseudun asukkaille valtionhallinnon palvelujen kohtuullinen saatavuus. (SM, STM, OM, VM)
- (40) Ministeriöiden yhteistyönä tehdään kehitystyötä, jolla turvataan harvaan asutun maaseudun lähipalvelut mahdollisimman verrannollisella tavalla muihin palvelunsaajiin nähden. Kehitystyön kohteina ovat monipalvelupisteet, liikkuvat palvelut, sähköiset palvelut sekä monialaiseen osaamiseen perustuvat palveluyksiköt. Tuetaan taloudellisesti hallintokuntien välistä yhteistyötä kehitettäessä palvelukeskuksia. (STM, SM, KTM)
- (41) Erityisryhmien asunto-olojen parantamiseksi selvitetään mahdollisuudet ottaa niille suunnatun investointiavustuksen piiriin myös pienet toimijat, (paikalliset avustusrjestöt, kyläyhteisöt ja kolmannen sektorin toimijat) jotka eivät saa valtion asuntorahaston korkotukilainoitusta. (ARA, STM, STAKES).
- (42) Eduskunnan kirjelmän 35/2006 vp mukaisesti hallitus ryhtyy toimenpiteisiin koulumatkojen enimmäiskestoajaa koskevien säännösten muuttamiseksi siten, että pien-

- ten koululaisten kuljetusajat lyhenevät nykyisestä. Selvitykseen tulee sisällyttää myös erityisoppilaitosten oppilaista aiheutuvat viikonloppumatkojen järjestelyt ja kustannukset. (OPM)
- (43) Pieniä kouluja ja niiden oppimisympäristöjä kehitetään osana koululaitoksen ja opettajien koulutuksen kehittämistä. (OPM, OPH)
- (44) Seurojen ja työväenyhdistysten talojen kunnassapidon tasoa nostetaan ja peruskorjauksin varmistetaan perinteisten maaseudun kokoontumispaikkojen säilyminen. (OPM)
- (45) Kirjastopalvelut säilytetään maaseudun lähipalveluina ja niitä kehitetään ”Kirjaston kehittämisohjelma 2006–2010, kirjasto maaseudun ja taajamien monipalvelukeskukseksi” -ohjelman mukaisesti. (OPM)
- (46) Rakennuslupamenettelyn yksinkertaistamiseksi kylissä ja muilla maaseutualueilla, joilla ei ole merkittäviä rakennuspaineita, pyritään laajentamaan mahdollisuutta myöntää rakennuslupa suoraan yleiskaavan nojalla. Selvitetään mahdollisuutta kylän osayleiskaavan laatimiseksi maanomistaja-aloitteisella menettelyllä. (YM, MMM, Suomen Kuntaliitto)
- (47) Laaditaan suositukset siitä, miten asukaslähtöinen kyläsuunnitelma laaditaan siten, että sitä voidaan monipuolisesti hyödyntää kaavoituksessa tai esimerkiksi maisemahoidon apuna. Kuntia kannustetaan hyödyntämään kyläsuunnitelmia ja asukkaiden paikallistuntemusta kaavoituksen resursseina ja kuntasuunnittelun tukena. (YM, MMM, Suomen Kuntaliitto, YTR / maaseutuasumisen teemaryhmä)
- (48) Selvitetään, minkälaisia vaikutuksia vapaa-ajanasuntojen käyttötarkoituksen muutoksella on eri olosuhteissa. Tulosten perusteella määritellään ne minimiehdot, joilla vapaa-ajan asunnon muuttaminen pysyväksi asunnoksi on mahdollista. (YM, MMM, SM, Suomen Kuntaliitto, YTR)
- (49) Alemman asteisen tieverkon rapautumisen estämiseksi ja liikenneturvallisuuden takaamiseksi perustienpidon rahoitusta pitkäjänteistetään ja rahoitustasoa nostetaan. (LVM)
- (50) Yksityisteiden valtionapua pyritään nostamaan tasolle, jolla turvataan maaseudun asukkaiden päivittäinen liikkuminen sekä maaseutuelinkeinojen välttämättömät kuljetustarpeet. (LVM)
- (51) Hevostarhojen valumavesien ravinnekuormituksen ehkäisemiseksi lisätään rakenteellisia toimia haittojen vähentämiseksi. (MMM, YM)
- (52) Valtion joukkoliikenteen rahoitusta pyritään lisäämään ja matkojen yhdistelyä, kutsujoukkoliikenteen ja palveluliikenteen kehittämistä ja laajentamista jatketaan, jotta maaseudun joukkoliikennepalvelut voidaan turvata. Käytännön ratkaisuisissa otetaan huomioon niin yritystoiminnan harjoittajat, työssä käyvät, vanhukset, koululaiset kuin lapsiperheet. (LVM, VM)
- (53) Jatketaan julkisten varojen käyttöä tietoliikenneinfrastruktuurin rakennusprojekteihin milloin yhteistarjontaa ei synny kaupalliselta pohjalta. (SM)
- (54) Nostetaan tietoliikenteen yhteysnopeuksia laajakaistastrategian mukaisilla toimenpiteillä. (LVM, OPM)
- (55) Kuntien yhteisiin vesihuoltohankkeisiin myönnettävät valtion avustukset pyritään pitämään riittävällä tasolla. Maaseudun kiinteistökohtaiseen jätevesihuoltoon pyritään suuntaamaan kasvavaa tarvetta vastaavasti lisää avustusrahoja ja avustuksen tulo- ja ehtoja lievennetään. (MMM, alueelliset ympäristökeskukset, ARA)
- (56) Kohdistetaan erityishuomiota maaseudun lapsiperheiden tarvitsemien palveluiden järjestämisedellytyksiin vahvistamalla niiden viranhaltijoiden toimintamahdollisuuksia, jotka tarjoavat hyvinvoinnin kannalta keskeisiä kiertäviä tukipalveluita (esim. kiertävä lastensuojelutyön tekijä, kiertävä erityisopettaja jne.). (STM, OPM)

- (57) Huolehditaan vanhusten ja heidän omaistensa mahdollisuuksista saada palveluiden hankintaa helpottavia keskitettyjä ohjaus- ja neuvontapalveluita. (STM)
- (58) Suomen suurpetokantojen säätelyssä annetaan väestöä ja elinkeinotoimintaa edustaville näkemyksille riittävä paino, kuitenkin vaarantamatta petokantojen suojelutasa. (MMM, RKTL)

3.4 Maaseudun toimintarakenteiden vahvistaminen

Vaikka Suomi on vaativan ilmaston, harvan asutuksen ja pitkien etäisyyksien maa, sen maaseutu voi olla toimiva, hyvinvoiva ja kilpailukykyinen. Ehtona on, että toimintarakenteiden vahvistamisessa sovelletaan keinoja, jotka tepsivät väestörakenteeltaan ja teknologialtaan muuttuvaan maaseutuun. Maaseutu on toimintojen ja rakenteiden mosaiikki. Siksi erikokoisten yhteisöjen ja eri tasojen lisäksi kehittämistyötä on eriytettävä maaseututyypin mukaan (kaupungin läheinen maaseutu, ydinmaaseutu ja harvaan asuttu maaseutu, liite 3). Kehitystyötä on syvennettävä ja yhteistyötä rakennettava useiden teemojen sisällä. Myös maaseutupolitiikan välineet muodostavat mosaiikin: on laajan ja suppean maaseutupolitiikan keinoja, eri toiminnan tasoille ulottuvia keinoja sekä maaseudun kolmijaon huomioon ottavia keinoja. Maaseudun toimintarakenteiden keskeisiä piirteitä ja samalla maaseudun kehitystyössä vartenotettavia seikkoja ovat ohjelmallisuus, kumppanuus, alhaalta ylöspäin vaikuttaminen, paikallisuus, yhteistyö ja verkostoituminen sekä monenlaisen osaamisen korostuminen.

Hallitus tähdentää, että alueiden tasapainoiseksi kehittämiseksi toteutetaan keskusveitoisen alue-politiikan rinnalla maaseutupolitiikkaa, joka tukeutuu voimakkaasti paikallisyhteisöihin, kyliin, kuntiin ja seutukuntiin. Maaseudun osaamista sekä voimavaroja ja yhteistyötä lisääviä työmuotoja vahvistetaan: kylätoimintaa, kuntayhteistyötä, seudullisia yrityspalveluja, toimintaryhmätyötä ja osaamiskeskittymiä. Kylätoiminta ja toimintaryhmätyö ovat kehittyneet pysyviksi maaseutupolitiikan välineiksi, joiden jatkuva kehittäminen kansalaistoimijoiden ja julkisen vallan yhteistyönä on tarpeellista ja tuo tulosta.

Kaupunkien ja maaseudun vuorovaikutusta on lisättävä. Julkiseen hallintoon tarvitaan uusia maaseudun ja kaupungin vuorovaikutusta tukevia työmuotoja. Samalla yhdenmuokaistetaan maaseudun ja kaupunkien kansalaistoiminnan organisoitumista, jotta vuorovaikutus sujuu joustavammin. Lisäksi huolehditaan siitä, etteivät ohjelmien ja hankkeiden säädökset estä vuorovaikutuksen toteuttamista. Maaseudun ja kaupunkien vuorovaikutus liittyy kansalaisyhteiskunnan monipuolistumiseen. Kylä- ja kaupunginosayhdistysten vuoropuhelu johtaa käytännön hankkeisiin, joiden tuloksena kansalaiset alkavat tuottaa aineksia palvelujen organisoiminnin tapoihin, kaupunkien ja ympäristökuntien yhteistyön sisältöihin sekä paikallisen elintarviketalouden kehittymisen suuntiin silloin, kun julkinen valta ottaa huomioon kolmannen sektorin mahdollisuudet.

Maaseudun kehittämistyön tuloksellisuutta ja kustannustehokkuutta haittaa merkittävästi se, että suurin osa henkilöstöstä on lyhytaikaisissa työsuhteissa. Maaseudun kehittäminen on jatkuvaa työtä, jonka määräaikaisia työsuhteita ei voi perustella ohjelma- tai projektirahoituksen katkeamisella. Hallitus lisää toimia, joilla varmistetaan maaseudun kehittämistyöhön palkattujen henkilöiden työn jatkuvuus keskushallinnossa, TE-keskuksissa, toimintaryhmissä sekä muissa maaseudun kehittäjäorganisaatioissa.

Haasteellisia ja eniten huomiota edellyttäviä tehtäviä lähivuosien maaseutupolitiikassa ovat toimivien keinojen löytäminen harvaan asutun maaseudun ongelmiin, maaseutukuntien seudullisen kehittämisen voimistaminen, uusien osaamista vahvistavien työmuotojen lisääminen maaseutuoloissa, monien laajenevien teemojen kehitystyön syventäminen sekä kaupungin ja maaseudun vuorovaikutuksen käytäntöjen lisääminen.

TOIMENPITEET

- (59) Tällä erityisohjelmalla luodaan uusi maaseutumaisten alueiden elinkeinojen kehittämistä ja strategista työtä tukeva ohjelmallinen kokeilu kaudelle 2007–2010. (SM, YTR)
- (60) Koko maan kattavaa toimintaryhmätyötä jatketaan ohjelmakaudella 2007–2013, laajeneville tehtäville etsitään uusia rahoituslähteitä sekä kehitetään työtappaa maaseudun yksittäisiä toimijoita, kansalaisia, yhdistyksiä, yrityksiä ja kuntia entistä enemmän yhdistävään, kannustavaan sekä voimavaroja kokoavaan suuntaan. (MMM, YTR)
- (61) Tavoitteena on nostaa kylätoiminnan valtionapua vuosittain niin, että saavutetaan suhteessa sama taso kuin toiminnaltaan saman laajuisilla muilla vastaavilla järjestöillä. (VN, MMM)
- (62) Kaupunkien ja maaseudun vuorovaikutuksen vahvistamiseksi EU:n alueellinen kilpailukyky ja työllisyys -tavoiteohjelmien 2007–2013 toteuttamisessa kannustetaan kaupunginosayhdistyksiä, asukas yhdistyksiä, kaupungin viranomaisia ja yrityksiä organisoitumaan maaseudun toimintaryhmiä vastaaviksi kehittämisorganisaatioiksi. (SM, KTM, MMM, TM)
- (63) Sisäasiainministeriö käynnistää kokonaisarvioinnin, jossa selvitetään aluekehittämisen erilaisten välineiden, kuten erityisohjelmien, yhteisvaikutus alueelliseen kehitykseen. (SM)
- (64) Maaseutupoliittinen ministeriryhmä arvioi keskeisten maaseutupoliittisten työvälineiden eli YTR:n toimintamuotojen, Maaseutupoliittisen erityisohjelman 2007–2010 ja Manner-Suomen maaseudun kehittämisohjelman 2007–2013, mukaan lukien toimintaryhmätyö, vaikuttavuuden ohjelmakauden aikana. (Maaseutupoliittinen ministeriryhmä, MMM, YTR)
- (65) Maaseutupoliittikan yhteistyöryhmä laatii esityksen toimenpideohjelmaksi, joilla edesautetaan harvaan asutun maaseudun erityiskysymysten ratkaisua. (VN, YTR)
- (66) Hallitus kehittää maaseutupoliittikkaa ja siihen liittyvää ohjelmatyötä useiden hallinnonalojen ja asiantuntijaorganisaatioiden yhteistyönä käyttäen työvälineenä YTR:n työmuotoja. (VN, YTR, MMM, SM)

4 ERITYISOHJELMAN TOTEUTUS JA TARVITTAVAT VARAT

Erityisohjelman toteutus on useiden vaiheiden prosessi

Laaja maaseutupolitiikka on useiden politiikanalojen kokonaisuus. Siten myös erityisohjelman toteutus vaatii yhteisvastuuta ja on useiden vaiheiden prosessi:

- valtioneuvosto hyväksyy maaseutupoliittisen erityisohjelman ja määrittää vastuutahon erityisohjelman jokaiselle toimenpiteelle
- aluekehitysasioita käsittelevä ministeriryhmä kehittää ja seuraa kaupunki- ja maaseutupolitiikan kokonaisuuden ja vuorovaikutuksen edistymistä.
- erityisohjelman edistymistä seurataan maaseutupoliittisia asioita käsittelevässä ministeriryhmässä ja eduskunnan maaseutuverkostossa
- YTR laatii erityisohjelman toteuttamisesta muistion kaksi kertaa vuodessa
- SM ja YTR seuraavat ohjelman vaikuttavuutta valituin indikaattorein raportoiden niistä maaseutupoliittisia asioita käsittelevälle ministeriryhmälle
- maaseutupoliittisen järjestelmän toiminta, ml. erityisohjelma, arvioidaan kerran hallituskaudessa
- hankerahoitusta suunnataan tutkimuksiin, alueellisen kehittämisen vahvistamiseen ja verkostohankkeisiin, joilla erityisohjelmaa toteutetaan
- YTR ja SM järjestävät erityisohjelmaa / kokonaisuohjelmaa esitteleviä tiedotus- ja koulutustilaisuuksia ja seminaareja

Valtioneuvoston erityisohjelmaa koskeva päätös antaa maaseutupolitiikalle poliittisen tuen. Sitä vahvistaa maaseutupoliittisia asioita käsittelevässä ministerityöryhmässä tapahtuva ohjelman toteutuksen seuranta. Käytännön toimenpiteet ohjelman toteuttamiseksi ovat ao. ministeriöiden sekä YTR:n tehtäviä ja useiden alueellisten toimijoiden vastuulla.

Teema- ja työryhmien työ sekä valtakunnallisten hankkeiden rahoitus ovat olennainen osa maaseutupolitiikkaa. Teemaryhmät vahvistavat alueellista oman teemansa toimintaa ja tuottavat tietoa oman alansa ongelmakysymyksistä. Verkostojen rakentamisessa ja alan toimijoiden yhteistyössä on viime vuosina edistytty merkittävästi niin alueellisesti kuin kansallisesti.

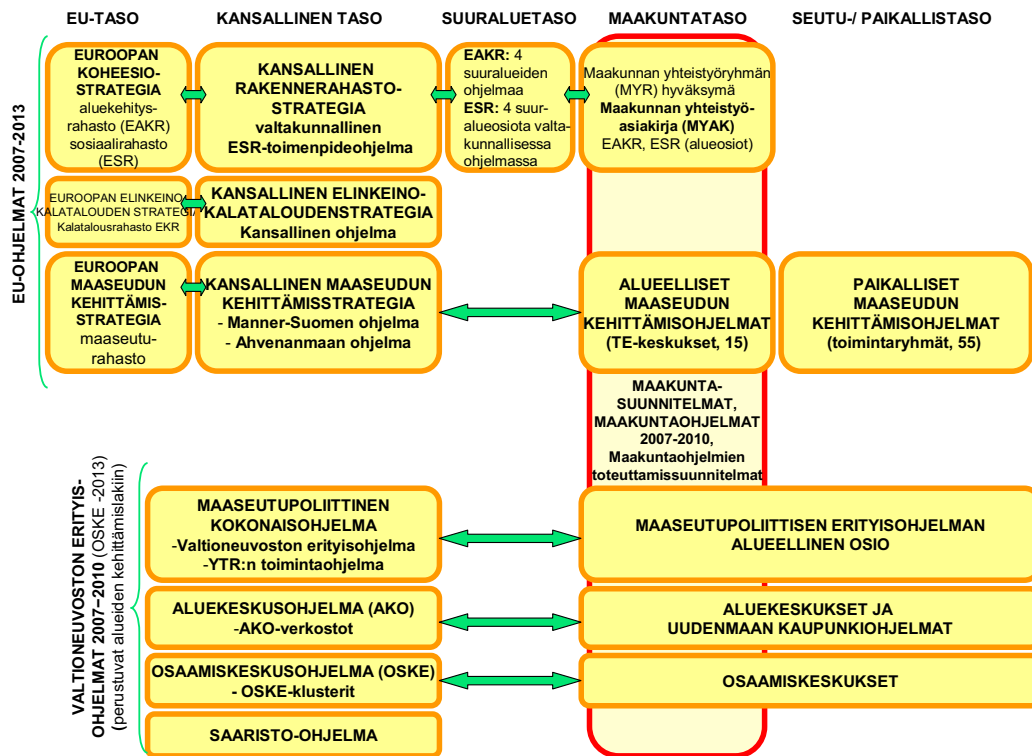
Valtiontaloudelliset vaikutukset

Maaseutupoliittinen erityisohjelma on sisällöltään ja toteutusvastuultaan laaja. Osa erityisohjelman sisältämistä toimenpiteistä vaatisi lisäresursseja suhteessa nykypäätöksiin. Päätöksen mukaan erityisohjelmaa toteutetaan valtiontalouden kehysten ja talousarvioiden puitteissa sekä olemassa olevia varoja uudelleen kohdentamalla. Ministeriöt ottavat huomioon maaseutupolitiikan tarpeet toiminta- ja taloussuunnitelmissaan huomioiden hallituksen päättämät tuottavuustoimenpiteet.

Erityisohjelma vaikuttaa useilla hallinnonaloilla käytettävissä olevien budjettivarojen suuntaamiseen. On arvioitavissa, että päätösten toteuttaminen kohentaa maaseudun oloja ja lisää alueilla toteutettavan kehitystyön tuloksellisuutta.

LIITE 1: Erityisohjelman suhde muihin ohjelmiin ja prosesseihin

Maaseutupoliittinen kokonaisuohjelma ja sen kaksi osaa, YTR:n toimintaohjelma ja valtioneuvoston erityisohjelma, on yksi neljästä alueiden kehittämislakiin perustuvasta valtioneuvoston erityisohjelmasta. Erityisohjelman lisäksi maaseutu-, alue- ja rakennepoliitiikan ohjelmakokonaisuuteen kuuluvat EU-osarahoitteiset rakennerrahasto-ohjelmat, kansallinen elinkeinokalatalouden ohjelma, Manner-Suomen maaseudun kehittämisohjelma ja Ahvenanmaan maaseudun kehittämisohjelma (kuva 3). EU-ohjelmien toimeenpano alue- ja paikallistasolla vaihtelee ohjelmittain. Aluetasolla maakuntien liittojen haasteena on sovittaa yhteen kaikkien erityisohjelmien ja EU-ohjelmien tavoitteet ja toimenpiteet maakuntasuunnitelmissa ja maakuntaohjelmissa sekä niiden vuosittaisissa toteuttamissuunnitelmissa. Maaseutu-, alue- ja rakennepoliitiikan ohjelmissa pyritään ottamaan huomioon kestävän kehityksen tavoitteet läpäisevänä periaatteena.



Kuva 3: Maaseutu-, alue- ja rakennepoliitiikan ohjelmakokonaisuus ohjelmakaudella 2007–2013

1. EU-ohjelmat 2007–2013

Suomen maaseudun kehittämisstrategia tähtää ”elinvoimaisen ja toimivan maaseudun säilymiseen, ympäristön tilan parantamiseen ja uusiutuvien luonnonvarojen kestäväan käyttöön.” Euroopan unionin osarahoittaman *Manner-Suomen maaseudun kehittämisohjelman 2007–2013* painopistealueet ovat: 1) maa- ja metsätalouden harjoittaminen taloudellisesti ja ekologisesti kestäväällä sekä eettisesti hyväksyttävällä tavalla koko Suomessa, 2) yritysten kilpailukykyä, uutta yrittäjyyttä ja yrittäjien verkostoitumista suosiva ja kehittävä toiminta

maaseudun elinkeinojen monipuolistamiseksi ja työllisyyden parantamiseksi sekä 3) paikallisen omaehtoisen toiminnan vahvistaminen maaseudun elinvoiman ja elämänlaadun lisäämiseksi.

Manner-Suomen maaseudun kehittämisohjelman kokonaisrahoitus on 7,2 miljardia euroa. Yli 80 prosenttia ohjelman varoista kohdistuu ensimmäiseen painopisteeseen, eli maaja metsätalouden harjoittamiseen, ja siinä lähes kokonaan toimintalinjaan kaksi eli ympäristön ja maaseudun tilan parantamiseen. Suurin osa ohjelman rahoituksesta kohdistuu viljelijöille luonnonhaittakorvauksena ja maatalouden ympäristötukena. Painopistealueet ja etenkin niihin kohdennettavien varojen jakauma korostavat maaseutupoliittisen erityisohjelman välttämättömyyttä maaseudun elinvoiman turvaajana. Maaseutupoliittisen erityisohjelman näkökulma elinvoimaiseen maaseutuun on huomattavasti Manner-Suomen maaseudun kehittämisohjelmaa laajempi.

EU:n rakennerahasto-ohjelmilla on pystytty vaikuttamaan vain vähän ydinmaaseudun ja harvaan asutun maaseudun väestö- ja työllisyyskehitykseen. Aluekehitysrahaston ja sosiaalirahaston varoja suuntautui maaseudulle kovin vähän jo ohjelmakaudella 2000–2006. Myös kaudella 2007–2013 *EAKR-ohjelman ja ESR-ohjelman* vaikutukset maaseutuun tullevat olemaan vähäiset. Merkillepantavaa kuitenkin on se, että kaudelle 2007–2013 Suomelle määritellyissä EU:n rakennerahastotuissa otettiin huomioon Itä- ja Pohjois-Suomen harvaan asuttujen alueiden erityistarpeet, sillä alueille myönnettiin 35 euron asukaskohtainen vuosittainen lisä harvan asutuksen perusteella. Kuitenkin ilman kansallisia toimenpiteitä ydinmaaseudun ja harvaan asutun maaseudun väestö- ja työpaikkakato pahenevat. Tämä korostaa maaseutupoliittisen erityisohjelman tärkeyttä.

2. Muut erityisohjelmat

Valtioneuvoston erityisohjelmista *saaristo-ohjelma* on sisällöltään ja rakenteeltaan lähinnä maaseutupoliittista erityisohjelmaa. Sen tehtävä on hyödyntää saaristoisuutta, merta, järviä, jokia ja rantaviivaa aluekehityksen edistämiseksi lähinnä maaseutumaisilla alueilla. Saaristo-ohjelman laajempi osa koskee koko maata, suppeampi osa niitä saaristoalueita, jotka mainitaan valtioneuvoston asetuksessa saaristokunnista sekä kuntien saaristo-osista. Saaristo-ohjelma vuosille 2003–2006 valmisteltiin kiinteässä yhteistyössä maaseutupoliittisen kokonaisohjelman laatijoiden kanssa. Siksi näiden kahden ohjelman linjaukset ja toimenpiteet ovat yhteisiltä osiltaan yhdensuuntaiset. Myös ohjelmakauden 2007–2010 suunnittelu ja erityisohjelmien kirjoitus on tehty hyvässä yhteistyössä Saaristoasiain neuvotelukunnan ja Maaseutupolitiikan yhteistyöryhmän kesken.

Aluekeskusohjelman (AKO) tavoitteena on kaupunkiseutujen vahvuuksien ja osaamisen sekä erikoistumisen ja yhteistyön kehittäminen. Aluekeskusohjelmassa keskitytään elinkeino- ja erikoistumisstrategioiden mukaisen osaamisperustan ja innovaatiotoiminnan kehittämiseen. Aluekeskusohjelma käynnistettiin vuonna 2001.

Valtioneuvoston aluekeskusohjelman vuosien 2004–2006 toteutusta koskevan periaatepäätöksen mukaan ohjelmassa tuetaan aluekeskusten ja niiden ulkopuolisen maaseudun seutujen yhteistyötä ja verkottumista. Käytännössä tämä on tarkoittanut yhteistyöhankkeiden toteuttamista ja rahoittamista myös perusrahoituksella. Menettelyä koskeva palaute aluekeskuksiin verkottuneilta seuduilta on ollut myönteinen ja yhteistyömallin toivotaan jatkuvan ja leviävän kattamaan myös muita maaseutumaisia seutuja. Aluekeskusohjelmaan on sisältynyt myös kehittämistoiminnan eriyttäminen vastaamaan pienten ja alkutuotantovaltaisten aluekeskusten kehittämistarpeita. Aluekeskukset ovat järjestäytyneet verkostoiksi tiedon ja kokemusten kokoamiseksi, vaihtamiseksi ja arvioimiseksi. *Pienten aluekeskusten verkostoon* kuuluvat Forssan, Koillis-Suomen, Oulun eteläisen, Savonlinnan, Ylä-Savon ja Kauhajoen seudut. Keskeinen elementti pienten aluekeskusten osaamisperustan vahvista-

misessa on verkostoituminen suurempiin keskuksiin. Pienten aluekeskusten kokemuksista saadaan arvokasta tietoa aluekeskusohjelmia ympäröivien seutujen kanssa tehtävään yhteistyöhön ja maaseudun kuntavetoiseen seudulliseen kehittämiseen.

Metropolialueen ja monipuolisten yliopistoseutujen sekä pääosin myös maakuntaveturien aluekeskusohjelmahakemuksissa vuosille 2007–2010 käsiteltiin hyvin vähän tai ei lainkaan maaseudun kehittämistä sekä kaupungin ja maaseudun välistä vuorovaikutusta. Suuremmilla kaupunkiseuduilla maaseudun kehittäminen ei ole juuri millään tavoin mukana aluekeskusohjelman toteuttamisessa. Sen sijaan pienten keskusten aluekeskusohjelmassa maaseudun kehittäminen on vaihtelevin tavoin mukana. Maaseudun kehittämisen sekä kaupungin ja maaseudun vuorovaikutuksen näkymisen vähäisyyteen on saattanut vaikuttaa se, että aluekeskusohjelman linjauksia, johtuen kunta- ja palvelurakenne -uudistuksesta, on käännetty vahvemmin osaamis- ja elinkeinopainotteiseen suuntaan. Näin sekä palveluiden järjestämiseen että infrastruktuuriin liittyvät seudulliset kysymykset ovat jääneet piiloon.

Osaamiskeskusohjelman (OSKE) tavoitteena on kansainvälisesti kilpailukykyisten osaamiskeskusten synnyttäminen, valittujen klustereiden huippuosaamisen nykyistä tehokkaampi hyödyntäminen, alueellisen erikoistumisen ja osaamiskeskusten välisen työnjaon ja yhteistyön tukeminen sekä kansainvälistyminen. Osaamiskeskusohjelma ja aluekeskusohjelma kytkeytyvät tiiviisti kansalliseen innovaatiopolitiikkaan ja EU:n tasolla Lissabonin strategian toteutukseen.

Osaamiskeskusohjelma on ollut toimiva väline osaamisperusteisessa kehittämisessä. Se on vahvistanut kaupunkiseutujen osaamisperustaa, verkottanut kaupunkiseutuja ja rakentanut toimivia malleja osaamisen levittämiseen alueellisesti. Niillä seuduilla, joilla osaamiskeskusohjelmaa ei ole ollut, on aluekeskusohjelmalla ollut tärkeä rooli osaamisen rakenteiden vahvistamisessa. Tärkeä piirre sekä osaamiskeskus- että aluekeskusohjelmassa on kansallisen verkoston rakentaminen. Se ei kuitenkaan ulotu laajoihin maaseutualueisiin niiden toimintojen luonteen vuoksi.

3. Maakuntaohjelmat

Maakuntien liitot toimivat alueiden kehittämisestä annetun lain mukaisina aluekehitysviranomaisina. Maakunnan suunnitteluun kuuluvat maakuntasuunnitelma, maakuntakaava ja maakunnan alueellinen kehittämisohjelma. Kunnallisvaalikausittain laadittavissa maakuntaohjelmissa maakuntien liitot sovittavat yhteen muun muassa valtion aluehallintoviranomaisille kuuluvat aluekehitystoimenpiteet. Maakuntaohjelma toteuttaa pidemmän aikavälin maakuntasuunnitelmaa. Maakuntaohjelmaan sisällytetään myös erityisohjelmien strategiset linjaukset ja ne sovitetaan yhteen maakunnan strategisten kehittämislinjausten kanssa. Vuosittain laadittavissa maakuntaohjelman toteuttamissuunnitelmissa esitetään konkreettisemmin maakuntaohjelmaa seuraavina vuosina toteuttavat keskeiset hankkeet ja toimenpiteet sekä niihin tarvittava rahoitus. Suunnitelmat ja ohjelmat valmistellaan yhteistyössä valtion ja kuntien viranomaisten sekä alueella toimivien yritysten ja järjestöjen kanssa. Valtioneuvoston helmikuussa 2006 tekemän linjauksen mukaan erityisohjelmien toteutus koordinoidaan tiiviimmin osaksi maakuntaohjelmia ja niiden toteuttamissuunnitelmiin kirjataan jatkossa myös kaikki keskeiset erityisohjelmien hankkeet tai hankekokonaisuudet.

Maakuntaohjelmien toteuttamissuunnitelmien asemaa suhteessa valtion talousarvion laadintaan vahvistetaan vuoden 2007 alussa voimaan tulevalla alueiden kehittämislain muutoksella (954/2002). Jatkossa toteuttamissuunnitelman valtion rahoitusta koskeva osuus on maakunnan valtionrahoitusesitys keskeisistä alueelliseen kehitykseen vaikuttavista määrärahoista. Ministeriöiden tulee ottaa suunnitelmat huomioon laatiessaan talousarvioesityksiään. Niiden tulee myös toteuttamissuunnitelmien pohjalta neuvotella alueelli-

seen kehitykseen vaikuttavien määrärahojen valmistelusta ja alueellisesta kohdentamisesta maakuntien kanssa. Ensimmäiset lain tarkoittamat maakuntien ja ministeriöiden väliset neuvottelut käydään joulukuussa 2006.

4. Kaupunkien ja maaseudun vuorovaikutus

Kansallisella tasolla maaseudun ja kaupungin vuorovaikutuspolitiikka on ensisijaisesti maaseutupolitiikan ja aluekeskusohjelman kohtaamista.

Näissä kahdessa politiikassa kaupungin ja maaseudun vuorovaikutus tarkoittaa 1) yhtäältä seutuyhteistyötä ja toisaalta maakunnallista (yliseudullista) yhteistyötä elinkeino- ja osaamisrakenteiden vahvistamisessa ja palveluiden järjestämisessä sekä 2) kaupungin ja maaseudun julkisten ja kansalaistoimijoiden kanssakäymisen edellytysten parantamista.

Vuorovaikutuksen syvenemisellä saavutetaan alueellista tasapainoa ja kasvatetaan sosiaalista pääomaa. Vuorovaikutuspolitiikalla vahvistetaan eri ohjelmien ja politiikanalojen yhteyttä ja käytäntöjä niin keskushallinnossa kuin paikallisestikin. Paikallisella ja alueellisella tasolla vuorovaikutus kohdennetaan teemoihin, joista on sekä kaupunkien että maaseudun toimijoille hyötyä ja jotka eivät ilman erityistä toimeen tarttumista toteutuisi. Keskeisiä ja välttämättömiä vuorovaikutuspolitiikan teemoja ovat osaamisjärjestelmän kehittäminen, elinkeinotoimen palvelut, riittävän laajan alueen pitkäjänteinen yhdyskuntarakenteen kehittäminen, seudullinen asuntorakentaminen, kulttuuritapahtumat sekä palvelujen järjestäminen.

Maakuntien ohjelmissa kaupungin ja maaseudun vuorovaikutus on eri tavoin esillä. Useissa ohjelmissa puhutaan paljon seutuyhteistyön tai alueellisen yhteistyön kehittämisestä. Sen sijaan harvoissa maakuntaohjelmissa puhutaan suoranaisesti kaupungin ja maaseudun välisestä vuorovaikutuksesta. Ohjelmissa ja strategioissa käsitellään kuitenkin paljon keskeisiä infrastruktuurikysymyksiä, liittyen maankäyttöön, asumiseen ja liikenteeseen. Myös esimerkiksi kakkosasuminen on useissa strategioissa keskeinen kehittämisen kohde. Vuorovaikutuspolitiikkaa ja aluekeskuspolitiikkaa pidetään täysin kahtena eri kokonaisuutena huolimatta niiden lukuisista yhtymäkohdista. Ohjelmakaudella 2007–2010 näitä politiikkoja tulee yhdensuuntaistaa sekä alueilla että keskushallinnossa. Sen sijaan paikalliset kehittäjät ovat paremmin omaksuneet vuorovaikutuspolitiikan käsitteenä sen aluekehityksellisessä ja kaupunki-maaseutu merkityksessä. Kahdeksalla toimintaryhmällä se oli painopisteenä kaudella 2000–2006 ja EU-kauden 2007–2013 ohjelmissa kaupungin ja maaseudun vuorovaikutus on hyvin sisällä.

5. Kunta- ja palvelurakenneuudistus

Yksi keskeisimmistä Suomen muutosprosesseista lähivuosina on kunta- ja palvelurakenneuudistus. Kunta- ja palvelurakennehankkeen puitelakiluonnoksessa on olennaisesti maaseudun kehittämiseen ja vuorovaikutukseen liittyviä tekijöitä. Esityksen mukaan kuntien yhteistoiminnan vahvistamiseksi kunnat voivat perustaa yhteistoiminta-alueita, jotka muodostuisivat toiminnallisesta kokonaisuudesta. Maakuntakeskuskaupunkien tulisi laatia yhdessä niihin rajoittuvien ja niihin yhdyskuntarakenteellisesti kiinteästi kuuluvien kuntien kanssa suunnitelma siitä, miten maankäytön, asumisen ja liikenteen yhteensovittamista sekä palvelujen käyttöä kuntarajat ylittäen parannetaan seudulla. Alkanut rakenneuudistusprosessi kytkeytyy monin tavoin alueiden kehittämistyöhön ja muuttaa ohjelma- ja muiden välineiden lähtökohtia. Prosessin edetessä on varauduttava tekemään muutoksia käytössä oleviin aluekehitysvälineisiin.

6. Kansallinen kestävän kehityksen strategia

Valtioneuvosto teki periaatepäätöksen kansallisesta kestävän kehityksen strategiasta joulukuussa 2006. Kansallisen kestävän kehityksen strategian, ”Kohti kestäviä valintoja. Kansallisesti ja globaalisti kestävä Suomi”, visiona on hyvinvoinnin turvaaminen luonnon kantokyvyn rajoissa kansallisesti ja globaalisti. Strategian tavoitteena on luoda kestävää hyvinvointia turvallisessa, osallisuutta edistävässä ja moniarvoisessa yhteiskunnassa, jossa kaikki kantavat vastuuta ympäristöstä. Maaseudun elinvoimaisuuden kannalta ihmisten ja ympäristön hyvinvointi on olennaisen tärkeä asia. Maaseutupolitiikan järjestelmää kehitettäessä korostetaan osallisuuden edistämistä ja alhaalta ylöspäin lähestymistapaa. Kestävän kehityksen strategiassa elinvoimainen maaseutu ja palveluiden turvaaminen on nostettu esiin kestäviin yhdyskuntiin ja kestäväan aluerakenteeseen kuuluvana asiana. Maaseutupoliittisessa erityisohjelmassa samoin kuin kestävän kehityksen strategiassa nähdään tärkeinä maaseudun elinkeinorakenteen monipuolistaminen, asumismahdollisuuksien edistäminen ja palvelujen ylläpitäminen.

LIITE 2: Suomen maaseutupoliittinen järjestelmä



LIITE 3: Maaseudun kolmijako

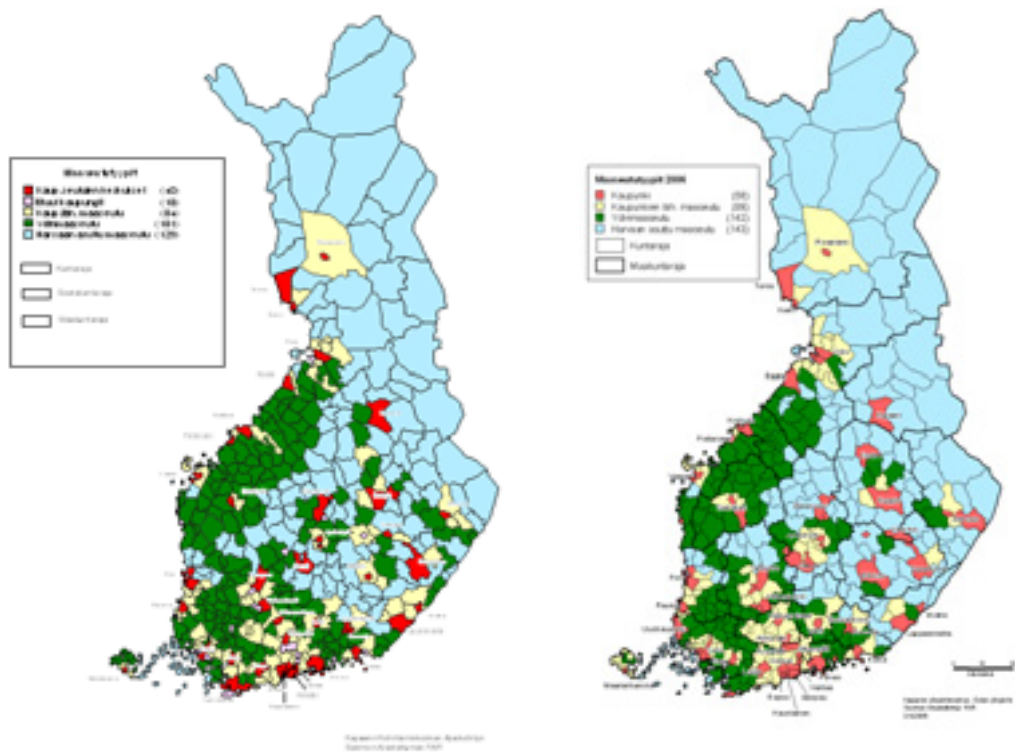
Maaseudun kolmijaon ensimmäinen versio valmistui 1993 ja se on päivitetty vuosina 2000 ja 2006. Maaseututyypittely politiikan välineenä on tänä aikana muuttunut. Erityisen paljon on muuttunut maaseutupolitiikan toimintaympäristö: uutta ensimmäisen kolmijaon tilanteeseen verrattuna ovat mm. EU-jäsenyys ja kaupunkipolitiikan voimistuminen. Myös maaseudun sisäinen erilaistuminen sekä sen tilastolliset mittarit ovat muuttuneet ja kehittyneet. Maaseudun kolmijaossa maaseututyypit määritellään seuraavasti:

Kaupunkien läheinen maaseutu. Näillä alueilla on parhaat kehittymisedellytykset. Asukkailla on mahdollisuus käydä työssä lähikaupungeissa. Maatalous- ja muilla yrittäjillä on monipuoliset lähimarkkinat. Monet kaupunkien läheisen maaseudun kunnista saavat muuttovoittoa. Etenkin lapsiperheet suosivat näitä alueita. Muuttovoiton ansiosta monet kaupunkien läheisen maaseudun kunnat, joukossa myös pieniä kaupunkeja, pystyvät monipuolistamaan palvelujaan ja tekemään investointeja, mutta säilyttävät silti taloudellisen liikkumavaransa. Hyvinvointi on maan parasta tasoa kaupunkien läheisellä maaseudulla.

Ydinmaaseutu. Alue on vahvaa alkutuotantoaluetta. Paikka paikoin on myös maaseudulla sijaitsevia teollisuuden toimialakeskittymiä. Ydinmaaseudulla on myös erikoistuneen alkutuotannon keskittymiä: sikataloutta, turkistarhausta, lasinalaisviljelyä ja siipikarjataloutta. Ydinmaaseudun läheisyydessä on useita keskisuuria keskuksia. Alueen kuntakeskukset ovat toimintoiltaan monipuolisia ja useimmat kylät ovat elinvoimaisia. Ydinmaaseudun kunnat sijoittuvat Etelä- ja Länsi-Suomeen.

Harvaan asuttu maaseutu. Tämän alueen uhkana on huonon kehityksen kierre: nuoret muuttavat pois, palvelut kaikkoavat, maatalous ohenee, uudet työpaikat eivät riitä korvamaan perinteisten työpaikkojen poistumaa, vanhusväestön määrä lisääntyy ja kuntien taloudellinen kantokyky on kovilla. Kasvukauden lyhyys ja luonnon asettamat muut reunaehdot salpaavat alkutuotannon kehittymisedellytyksiä. Valtaosa harvaan asutun maaseudun kunnista sijaitsee Itä- ja Pohjois-Suomessa.

Maaseudun kolmijaon päivityksessä vuonna 2006 niin kaupunkien läheisen maaseudun kuin harvaan asutun maaseudun osuudet ovat kasvaneet ydinmaaseudun kustannuksella ja harvaan asutun maaseudun alue on siirtynyt yhä etelämmäksi (kuva). Muutos kertoo sekä keskustusten myönteisistä, mutta alueellisesti rajallisista kasvuvaikutuksista maaseudulle, että nykyistä voimakkaamman maaseutupolitiikan tarpeesta. *Tasapainoinen aluekehitys ja kansalaisten tasa-arvo edellyttävät kehittämistoimien kohdistamista harvaan asuttuun maaseutuun.*



Kuva: Suomen maaseututyypit 2000 ja 2006

LIITE 4: Maaseutupoliittisen erityisohjelman ympäristövaikutusten arviointi

Maaseutupoliittista erityisohjelmaa koskee SOVA-lain (Laki viranomaisten suunnitelmien ja ohjelmien ympäristövaikutusten arvioinnista, 200/2005) kolmannen pykälän mukainen yleinen velvollisuus selvittää ympäristövaikutukset. Suunnitelmasta tai ohjelmasta vastaavan viranomaisen on huolehdittava siitä, että suunnitelman tai ohjelman ympäristövaikutukset selvitetään ja arvioidaan riittävässä määrin valmistelun kuluessa, jos suunnitelman tai ohjelman toteuttamisella saattaa olla merkittäviä ympäristövaikutuksia. Myös valtioneuvoston asetuksessa alueiden kehittämisestä (1224/2002) säädetään, että alueiden kehittämislaissa tarkoitettujen ohjelmien ja suunnitelmien valmistelusta vastaavien viranomaisten on selvitettävä ja arvioitava ympäristövaikutukset riittävässä määrin (12 §). Maaseutupoliittinen erityisohjelma on yksi neljästä alueiden kehittämislain (602/2002) mukaisesta erityisohjelmasta.

Tässä ympäristövaikutusten arvioinnissa ympäristövaikutus ymmärretään laajasti, kuten SOVA-lain toisessa pykälässä on määritelty. Ympäristövaikutuksella tarkoitetaan tässä maaseutupoliittisen erityisohjelman välitöntä ja välillistä vaikutusta 1) ihmisten terveyteen, elinoloihin ja viihtyvyyteen; 2) maaperään, vesiin, ilmaan, ilmastoon, kasvillisuuteen, eliöihin ja luonnon monimuotoisuuteen; 3) yhdyskuntarakenteeseen, rakennettuun ympäristöön, maisemaan, kaupunkikuvaan ja kulttuuriperintöön; 4) luonnonvarojen hyödyntämiseen sekä 5) 1–4 kohdissa mainittujen tekijöiden keskinäisiin vuorovaikutussuhteisiin.

Maaseutupoliittisen erityisohjelman valmistelee maaseutupolitiikan yhteistyöryhmä YTR. YTR:ssä on jäseniä ministeriöistä (MMM, SM, VM, OPM, LVM, KTM, STM, TM, YM), niiden alaisesta hallinnosta (OPH, STAKES, te-keskukset, maakunnat), kunnista, neuvontaja tuottajajärjestöistä, SAK:sta, STTK:sta, Suomen yrittäjäistä, Saaristoasiain neuvottelukunnasta, tutkimuslaitoksista, Kirkkohallituksesta, Maaseudun sivistysliitosta, ruotsinkielisistä sidosryhmistä sekä Metsätalouden kehittämisskeskuksesta. Käytännön valmistelutyön teki YTR:n nimeämät valmisteluryhmä sekä sen sihteeristö.

Maaseutupoliittisen erityisohjelman valmistelussa ympäristönäkökohdat pyrittiin ottamaan läpäisevänä periaatteena huomioon koko valmisteluprosessin ajan. Ohjelmasiivertäjäselvitys ohjelman ympäristövaikutusten arvioinnista koottiin valmistelun loppuvaiheessa, kun tiedettiin, mitä toimenpiteitä ohjelmaan oli jäämässä.

Maaseutupolitiikan tavoitteena on turvata elinvoimainen ja toimiva maaseutu. Erityisohjelmassa tällä tarkoitetaan maaseutua, jonka asukasluvu pysyy ennallaan tai kasvaa ja hyvinvoinnin edellytykset kohenevat. Erityisohjelman tavoitteena on ohjata keskushallinnon linjauksia ja päätöksiä siten, että ne tukisivat maaseudun elinvoimaisuutta. Erityisohjelman tavoitteena on myös kehittää maaseutupoliittista järjestelmää toimivammaksi. Lisäksi vuosien 2007–2010 maaseutupoliittisessa erityisohjelmassa on alueellinen osio, jonka yleistavoitteena on tukea maaseutualueiden verkostoitumista.

Erityisohjelmassa on 66 toimenpidettä, jotka on jaoteltu neljään toimintalinjaan: 1) elinkeinojen ja työn uudistaminen, 2) osaamisen tason nostaminen, 3) peruspalvelujen ja asumismahdollisuuksien parantaminen ja 4) maaseudun toimintarakenteiden vahvistaminen. Kaikkien toimintalinjojen toimenpiteistä valtaosa vaikuttaa toteutuessaan myönteisesti maaseudun ihmisten elinoloihin ja viihtyvyyteen. Toimintalinjojen 1 ja 3 toimenpiteistä muutamilla arvioidaan olevan myönteisiä tai kielteisiä vaikutuksia maaperään, vesiin, ilmastoon, kasvillisuuteen, eliöihin ja luonnon monimuotoisuuteen. Muutamalla toimenpiteellä toimintalinjoissa 2 ja 3 tulee olemaan vaikutuksia yhdyskuntarakenteeseen, rakennettuun ympäristöön, maisemaan tai kulttuuriperintöön. Luonnonvarojen hyödyntämiseen on vaikutuksia vain vajaalla kymmenellä toimenpiteellä toimintalinjassa 1. Erityisohjelman

toimenpiteistä moni on käytännössä selvityksen laatimisia ja tiettyyn suuntaan pyrkimistä poliittisia päätöksiä tehtäessä. Näiden toimenpiteiden konkreettisia ympäristövaikutuksia on hyvin vaikea arvioida. Esimerkiksi selvityksellä on vaikutusta vain siinä tapauksessa, että sen pohjalta toteutetaan tiettyjä toimenpiteitä.

Erityisohjelman vaikutukset ihmisten terveyteen, elinoloihin ja viihtyvyyteen

Elinkeinojen ja työn uudistaminen -toimintalinjan toimenpiteillä pyritään eri tavoin parantamaan maaseudulla asuvien ihmisten työllisyyttä. Työllisyystilanteen paranemisella olisi myönteisiä vaikutuksia maaseudun ihmisten elinoloihin ja viihtyvyyteen.

Osaamisen tason nostaminen -toimintalinjassa kiinnitetään huomiota muun muassa maaseudun lasten ja nuorten tarpeisiin. Konkreettisiin toimenpiteisiin johtaessaan nämä pyrkimykset vaikuttaisivat myönteisesti maaseudun lasten ja nuorten elinoloihin ja viihtyvyyteen. Toimintalinjan toimenpiteillä pyritään myös vahvistamaan monipalvelupisteiden toimintaedellytyksiä ja maaseutuelinkeinojen osaamista, millä olisi niin ikään myönteisiä vaikutuksia elinoloihin ja viihtyvyyteen.

Peruspalvelujen ja asumismahdollisuuksien parantaminen -toimintalinja tukee nimensä mukaisesti ihmisten terveyttä, elinoloja ja viihtyvyyttä. Toimintalinjassa on monia toimenpiteitä, joilla pyritään parantamaan palvelujen saatavuutta tai tasoa maaseudulla. Kyläsuunnitteluun ja maisemanhoitoon liittyvät toimenpiteet parantavat viihtyvyyttä. Asumismahdollisuuksien parantamisella voi olla suoria vaikutuksia myös fyysiseen terveyteen, jos asunto-olot ja vesihuolto paranevat tai terveystalvelujen saatavuus paranee. Teiden kunnan paranemisella olisi myönteisiä vaikutuksia turvallisuuteen.

Toimintalinjan 4 toimenpiteillä pyritään vahvistamaan maaseudun toimintarakenteita. Muun muassa toimintaryhmytyöllä on merkittäviä suoria ja välillisiä vaikutuksia maaseudun asukkaiden elinoloihin ja viihtyvyyteen. Suorana vaikutuksena voi pitää inhimillisen ja sosiaalisen pääoman kasvua ja omat vaikutuksensa puolestaan ovat lukemattomilla toimintaryhmytyön kautta toteutettavilla hankkeilla.

Erityisohjelman vaikutukset maaperään, vesiin, ilmaan, ilmastoon, kasvillisuuteen, eliöihin ja luonnon monimuotoisuuteen

Elinkeinojen ja työn uudistaminen -toimintalinjassa muutama toimenpide liittyy luonnonvarojen hyödyntämiseen ja niillä on sitä kautta ekologisia vaikutuksia. Uusiutuvien energialähteiden käytön lisääminen vähentää kielteisiä ilmastovaikutuksia, mutta puun poltosta syntyy toisaalta ilmanlaatua heikentäviä pienhiukkasia. Kansalliseen metsäohjelmaan (KMO) ja Etelä-Suomen monimuotoisuus ohjelmaan (METSU) liittyviä toimenpiteitä toteutettaessa on pidettävä huoli siitä, että maaseutupoliittiset tavoitteet huomioon otettaessa myös luonnonsuojelubiologisten tavoitteiden painoarvo säilyy. Metsätöiden uudelleen organisoiminen voi lisätä metsänhoitotoimenpiteitä, millä voi olla sekä myönteisiä että kielteisiä vaikutuksia metsien ekologiseen tilaan ja monimuotoisuuteen. Etätyön lisääminen vähentäisi työmatkaliikennettä ja sitä kautta sillä olisi myönteisiä ilmastovaikutuksia.

Peruspalvelujen ja asumismahdollisuuksien parantaminen -toimintalinjan toimenpiteiden ekologiset ympäristövaikutukset liittyvät lähinnä liikenteeseen sekä kakkosasumiseen. Lähipalvelujen turvaaminen vähentää palvelujen tarvitsijoiden tarvetta liikkua. Myös joukkoliikenteen tukeminen voi vähentää yksityisautoilua ja sitä kautta ilmastopäästöjä. Toimintalinjassa on toimenpiteitä joilla pyritään helpottamaan niin sanottua kakkosasumista. Näillä toimenpiteillä on kielteisiä ympäristövaikutuksia, sillä kahdessa paikassa asuminen lisää ympäristön kuormitusta. Tieverkoston kunnan kohentamiseen liittyvillä toimenpiteillä voi olla kielteisiä ilmastovaikutuksia, jos niiden toteutuminen lisää yksityisautoilua. Vesihuollon parantamiseen tähtäävällä toimenpiteellä on myönteisiä vaikutuksia muun muassa maaperän ja vesistöjen kuntoon. Suurpetokantojen säätelyyn liittyvässä

toimenpiteessä on huomioitu petokantojen suotuisa suojelutaso, joten toimenpiteellä ei ole kielteisiä ympäristövaikutuksia.

Erityisohjelman vaikutukset yhdyskuntarakenteeseen, rakennettuun ympäristöön, maisemaan ja kulttuuriperintöön

Osaamisen tason nostaminen -toimintalinjassa on kaksi toimenpidettä, jotka liittyvät suoraan kestävä kehityksen kulttuuriseen ulottuvuuteen. Kulttuuriperintö- ja perinne-maisemakohteiden suojelemisella on myönteisiä ympäristövaikutuksia. Maankäytön suunnittelun kehittämisellä koulutuksen kautta tulee olemaan myönteisiä vaikutuksia yhdyskuntarakenteeseen, rakennettuun ympäristöön ja maisemaan.

Peruspalvelujen ja asumismahdollisuuksien parantaminen -toimintalinjassa on muutama rakentamiseen liittyvä toimenpide, joilla on sekä myönteisiä että kielteisiä vaikutuksia muun muassa yhdyskuntarakenteeseen ja maisemaan. Kyläsuunnittelun kehittäminen parantane yhdyskuntarakennetta ja edistää lisärakentamisen sopeuttamista maisemaan ja rakennettuun ympäristöön. Rakennuslupamenettelyn yksinkertaistaminen voi lisätä rakentamista yksittäisille rakennuspaikoille, mutta toimenpiteen kytkeminen kaavoitukseen vähentää lisärakentamisesta ympäristölle mahdollisesti aiheutuvia uhkia.

Erityisohjelman vaikutukset luonnonvarojen hyödyntämiseen

Elinkeinojen ja työn uudistaminen -toimintalinjassa on muutama toimenpide, joilla voi olla vaikutusta luonnonvarojen hyödyntämiseen. Uusiutuvien energialähteiden käytön lisääminen vähentää uusiutumattomien energialähteiden käyttöä. Hakkuiden lisäämisellä on vaikutusta metsävaroihin ja metsäluonnon monimuotoisuuteen. Näitä toimenpiteitä toteutettaessa lähtökohdana ovat kuitenkin ekologisen kestävyuden kriteerit.

Erityisohjelman vaikutukset edellä mainittujen tekijöiden keskinäisiin vuorovaikutussuhteisiin

Erityisohjelman merkittävimmät myönteiset ympäristövaikutukset kohdistuvat ihmisten terveyteen, elinoloihin ja viihtyvyyteen. Elinoloja parantavilla toimenpiteillä on joskus kielteisiä ekologisia vaikutuksia – teiden hyvä kunto esimerkiksi lisää mahdollisesti autoilua ja ilmanpäästöjä. Toisaalta hyvässä kunnossa oleva infrastruktuuri, kuten jätevesihuolto, vähentää päästöjä maaperään ja vesistöihin. Maaseudun elinvoimaisuuden lisäämisessä olennaisia asioita ovat asuminen ja elinkeinot. Perinteisesti maaseutuasuminen nähdään luonnonläheisenä asumismuotona. Haja-asutuksella on kuitenkin myös ympäristöä kuormittavia tekijöitä, kuten käytännössä ainoana liikkumismuotona oleva yksityisautoilu.