



Hyvinvointipalvelujen hyvät käytännöt maaseudulla

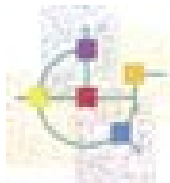


Maaseutupolitiikan yhteistyöryhmä
Hyvinvointipalvelujen teemaryhmä
Virpi Lemponen (toim.)

Maaseutupolitiikan yhteistyöryhmän julkaisu 3/2004

Hyvinvointipalvelujen hyvät käytännöt maaseudulla

**Maaseutupolitiikan yhteistyöryhmä
Hyvinvointipalvelujen teemaryhmä
Virpi Lemponen (toim.)**



**MAASEUTUPOLITIIKAN
YHTEISTYÖRYHMÄ**

Hyvinvointipalvelujen teemaryhmän jäsenet

Puheenjohtaja

ylijohtaja, professori Matti Heikkilä, Stakes

Jäsenet

tutkija Sirpa Andersson, Stakes

kunnanjohtaja Reijo Fredriksson, Ristijärven kunta

maakuntajohtaja Esa Halme, Päijät-Hämeen liitto

opetustoimenjohtaja Heikki Hirvonen, Mikkelin kaupunki

erikoistutkija Petri Kahila, Helsingin yliopisto

toiminnanjohtaja Pirkko Karjalainen, Vanhustyön keskusliitto ry

sosiaalijohtaja Sisko Kiuru, Sodankylän kunta

johtaja Kaarina Knuuti, Maa- ja metsätaloustuottajain Keskusliitto ry

hallitussihteeri Ritva Kujala, sosiaali- ja terveysministeriö

aluekehitysjohtaja Kaisa-Leena Lintilä, sisäasiainministeriö

toimialapäällikkö Ismo Partanen, KTM/Pirkanmaan TE-Keskus

johtaja Eeva-Riitta Pirhonen, opetusministeriö

erityisasiantuntija Eevaliisa Virnes, Suomen Kuntaliitto

tutkimusjohtaja Raija Volk, Pellervon taloudellinen tutkimuslaitos

Sihteeri

Virpi Lemponen, Stakes

Julkaisija: Maaseutupolitiikan yhteistyöryhmä

Taitto: Mainostoimisto Jukka Kaminen Ky

Kuvitus: Kai Hautala

ISSN: 1238-6464

ISBN: 951-734-578-X (nid.), 951-734-579-8 (pdf)

Paino: Kirjapaino Fram

JULKAISIJA		JULKAISUN NIMI	
Maaseutupolitiikan yhteistyöryhmä		Hyvinvointipalvelujen hyvät käytännöt maaseudulla	
SARJA / N:O		ILMESTYMISAJANKOHTA	
Julkaisu 3/2004		toukokuu 2004	
ISSN	ISBN (nid.)	ISBN (pdf)	KOKONAISIVUMÄÄRÄ
1238-6464	951-734-578-X	951-734-579-8	60
TEKIJÄT		AVAINSANAT	
Hyvinvointipalvelujen teemaryhmä Virpi Lemponen (toim.)		Maaseutu, hyvinvointipalvelut, yksityisten sosiaalipalvelujen valvonta, vaitiovelvollisuus, kotitalousvähennys, palveluseteli, lasten aamu- ja iltapäivätoiminta	
JULKAISUN KUVAUS			
<p>Hyvinvointipalvelujen hyvät käytännöt oppaan tarkoituksena on tiedottaa hyvinvointipalvelujen uusista ja erilaisista organisointitavoista ja palvelujen hyvistä käytännöistä maaseudulla. Opas on tarkoitettu käsikirjaksi yleishyödyllisille yhdistyksille, kyläyhdistyksille, maaseudun kehittäjäorganisaatioille, hanketyöntekijöille, hyvinvointialan yritystoimintaa suunnitteleville, hyvinvointialan yrittäjille sekä kuntien viranhaltijoille ja luottamushenkilöille. Tavoitteena on, että kohderyhmät saavat tietoa esimerkkien avulla miten eri puolilla Suomea julkista palvelua täydentäviä hyvinvointipalveluja tuotetaan.</p> <p>Oppaassa kuvatuissa esimerkeissä palveluja tuottavat hyvinvointialan palveluyritykset, kyläyhdistykset, muut yleishyödylliset voittoa tavoittelemattomat yhdistykset sekä julkinen ja yksityinen sektori yhteistyössä. Opaskirjaseen on koottu esimerkkejä lasten päivähoidosta, koululaisten iltapäivätoiminnasta, kyläkoulusta, joka on samalla kylän monipuolinen palvelukeskus, lasten ja nuorten perhekodista, kotipalvelusta sekä vanhusten asumispalvelusta.</p> <p>Oppaaseen valittujen esimerkkitapausten myötä lukija saa tietoa, miten palveluja voidaan maaseudulla tuottaa omaehtoisesti, ja voi halutessaan etsiä itsenäisesti lisätietoja. Oppaassa on tietoa alan keskeisestä lainsäädännöstä, erilaisten neuvontaorganisaatioiden ja viranomaistahojen yhteystietoja sekä maaseudun palveluihin liittyviä kirjallisuusviitteitä.</p>			

SISÄLLYS

Johdanto	9
Kenelle opas on tarkoitettu?	9
Oppaan tavoite.....	9
Maaseudun hyvinvointipalvelujen tilanne	10
Mikä vaihtoehtoinen tapa sopii palvelujen tuottamiseen maaseudulla?.....	10
Hyvät käytännöt maaseudun hyvinvointipalveluissa.....	11
Hyvinvointipalvelujen kehittäminen onnistuu maaseudulla	12
Perhekeskus Aurinkoinen tarjoaa palveluja maaseudun lapsiperheille.....	13
Aurinkoleijona on montessoripedagogiikkaan painottuva päiväkotiki.....	17
Ruppovaaran koulu – kolmannen vuosituhanen kehittyvä kyläkoulu	21
Lööpärin kylästä iltapäiväparkki koululaisille	25
Perhekoti Edit tarjoaa lapsille ja nuorille turvallisen kodin	29
Eräjärven Kehittämissyhdistyksen palvelut ovat monipuolisia – yhtenä palvelumuotona on kotipalvelu	33
Osuuskunta Keikkatyön sijaisomaispalvelu tukee kotona asuvia vanhuksia	37
Kouluniemen vanhusten palvelutalo Sääksjärven kylässä	41
Lainsäädännön asettamat edellytykset ja mahdollisuudet hyvinvointipalvelujen tuottamiselle	44
Yksityisten sosiaalipalvelujen valvontalaki	44
Keitä laki koskee?	44
Mitä yksityiset sosiaalipalvelut ovat?	45
Yksityisiä sosiaalipalveluja antavan toimintayksikön toimintaedellytykset	45
Ympäri vuorokautiseen toimintaan tarvitaan lupa.....	46
Ilmoituksenvarainen toiminta	46
Valvonta on ohjausta ja neuvontaa.....	47
Toimintakertomus	47
Vaitiolovelvollisuus	47
Kotitalousvähennys	48
Kotitalousvähennyksen oikeuttavat työt.....	48
Yrityksen tai yhdistyksen tulee olla ennakkoperintärekisterissä	48
Vähennyksen oikeuttavat kustannukset	48
Tuet vaikuttavat verovähennysoikeuteen	48
Palveluseteli	49
Kuka setelin saa?	49
Palvelusetelin arvo	49
Asiakkaan vapaus valita palvelun tuottaja	50
Kunta valitsee palvelun tuottajat, joilta asiakas voi tilata palvelua	50
Lasten aamu- ja iltapäivätoiminta	51
Työn- ja vastuunjako aamu- ja iltapäivätoiminnassa.....	51
Toiminnan tavoite ja sisältö.....	51
Ohjaajien kelpoisuus	51
Hyödyllisiä tietolähteitä	52
Lainsäädäntö	52
Kirjallisuus	52
Erilaiset neuvontaorganisaatiot	53
Raportin kirjoittamisessa käytetyt lähteet.....	53
Maaseutupolitiikan yhteistyöryhmän julkaisuja	56

JOHDANTO

Maaseutupolitiikan yhteistyöryhmä asetti Maaseudun hyvinvointipalvelujen teemaryhmän vuosiksi 2002–2003. Teemaryhmän tehtävänä oli seurata maaseudun hyvinvoinnin kehittymistä, sosiaali- ja terveyspalvelujen sekä perusopetuksen tarjonnan ja kysynnän muutoksia. Myös tiedottaminen maaseudun hyvinvointipalvelujen hyvien käytäntöjen malleista kuului ryhmän tehtäviin.

Teemaryhmän toimikauden aikana useat maaseudun kehittäjät toivoivat apua maaseudun kylien palvelujen kehittämiseen. Yhteydenottajat olivat huolissaan etenkin kylien kotipalvelujen kehittämisestä. He olivat huolissaan, etteivät kylien vanhukset pysty asumaan omissa kodeissaan, ellei kotipalvelua kehitetä heidän tarpeitaan vastaavaksi. He toivoivat, että hyvinvointipalvelujen teemaryhmä kiinnittäisi asiaan erityistä huomiota.

Ikääntyneiden kotipalvelujen lisäksi apua toivottiin myös pienten koululaisten aamu- ja iltapäivätoiminnan järjestämiseen. Aamu- ja iltapäivätoiminta tuli valtakunnalliseksi puheenaiheeksi, kun hallituksen ohjelmassa vuosille 2003–2007 luvattiin tarjota peruskoulun kahdelle ensimmäiselle vuosiluokalle ja erityistä tukea tarvitseville oppilaille aamu- ja iltapäivätoimintaa vuoden 2004 syksystä lähtien.

Maaseudun hyvinvointipalvelujen kehittäminen on osoittautunut vaikeaksi tehtäväksi. Väestö ikääntyy ja vähenee, välimatkat maaseudulla saattavat olla pitkiä ja asutus on usein hajautunutta. Työssäkäyvän väestön vähentyessä kuntien veropohja kapenee eli palvelujen tuottamiseen kohdistuvat julkiset voimavarat niukentuvat. Palvelujen kehittäminen ja uudelleen järjestäminen vaatii sekä henkisiä että taloudellisia voimavaroja. Toimintaympäristössä tapahtuvat muutokset aiheuttavat suuria haasteita palvelutuotannolle.

Peruspalvelujen turvaaminen ja kehittäminen on osoittautunut maaseudun palvelujen haasteellisimmaksi alueeksi. Kun sektorialueilla tehdään kyläkohtaisia säästöjä tai lakkauksia, jotka koskevat esimerkiksi kouluja tai sosiaali- ja terveyspalveluja, löydetään vain harvoin uusia tapoja korvata palveluja. Uusia palveluratkaisuja ideoiva hanketyö on heikko tuottamaan ja turvaamaan palveluja pitkäjänteisesti. Hankkeen päättyessä usein myös palvelu lakkaa. Pysyvät järjestelmät eivät useinkaan luo paljon uutta ja poikkeavaa. Hanketyöllä ja normaalilla peruspalvelutuotannolla on omat vahvat ja heikot puolensa, ja ne pystyvät vain harvoin

korvaamaan toinen toisiaan.

Tähän oppaaseen on koottu esimerkkejä maaseudun hyvinvointipalvelujen hyvistä käytännöistä. Oppaassa kuvataan maaseudulla hyviksi todettuja ja toimivia julkista palvelutuotantoa täydentäviä palvelumalleja.

KENELLE OPAS ON TARKOITETTU?

Opas on tarkoitettu yleishyödyllisille yhdistyksille, kyläyhdistyksille, maaseudun kehittäjäorganisaatioille, hanke-työntekijöille, hyvinvointialan yritystoimintaa suunnitteleville, hyvinvointialan yrittäjille sekä kuntien viranhaltijoille ja luottamushenkilöille.

Tavoitteena on, että eri kohderyhmät saavat tietoa esimerkkien avulla, miten eri puolilla Suomea julkista palvelua täydentäviä hyvinvointipalveluja tuotetaan. Esimerkeissä palveluja tuottavat hyvinvointialan palveluyritykset, kyläyhdistykset, muut yleishyödylliset voittoja tavoittelemattomat yhdistykset sekä julkinen ja yksityinen sektori yhdessä.

Opaskirjaseen on koottu esimerkkejä lasten päivähoitosta, koululaisten iltapäivätoiminnasta, lasten perhekeskuksesta, kyläkoulusta, joka on samalla kylän monipuolinen palvelukeskus, lasten ja nuorten perhehoitosta, kotipalvelusta sekä vanhusten asumispalvelusta.

OPPAAN TAVOITE

Oppaan tavoitteena on tiedottaa palvelujen uusista ja erilaisista organisointitavoista ja palvelujen hyvistä käytännöistä maaseudulla. Opas ei ole yrityksen tai yhdistyksen perustamisopas, vaan tavoitteena on kertoa yritysten ja yhdistysten tuottamista palveluista. Tavoitteena on kertoa, millaisten toimintaedellytysten täytyessä yksityinen hyvinvointipalvelujen tuottaminen on mahdollista. Oppaassa kuvataan myös toimintaympäristöä, jossa palveluja tuotetaan.

Oppaaseen valittujen esimerkkitapausten myötä lukija saa tietoa, miten palveluja voidaan tuottaa maaseudulla omaehtoisesti, ja voi halutessaan itsenäisesti etsiä lisätietoja. Oppaan lopussa on luettelo alan keskeisestä lainsäädännöstä, erilaisten neuvontaorganisaatioiden ja viranomais- tahojen yhteystietoja sekä maaseudun palveluihin liittyviä kirjallisuusviitteitä.

MAASEUDUN HYVINVOINTIPALVELUJEN TILANNE

Maaseudun väestön vähentyessä ja ikäännytyessä totutut ja vakiintuneet tavat tuottaa palveluja ovat uhattuna. Vähenevälle väestölle palveluja ei kannata joko taloudellisista tai toiminnallisista syistä tuottaa kuten aiemmin. Kun väestö on pieni, on myös palvelujen käyttäjämäärä pieni.

Väestörakenteen muutoksen seurauksena vanhuspainotteisissa kunnissa korostuvat vanhusten hoiva- ja hoitopalvelut lapsi-

perheiden palveluja enemmän. Kaupunkien läheinen maaseutu on nuorten perheiden suosiossa, jolloin on luonnollista, että tällöin lasten ja nuorten palvelut korostuvat. Kunnat ovat muuttaneet palvelurakenteitaan, että ne vastaisivat paremmin väestörakenteen muutokseen.

Kuvaavaa maaseudun hyvinvointipalveluille on myös se, että osa palveluista on siirtynyt yhä kauemmaksi kuntakeskuksiin tai isompiin aluekeskuksiin eivätkä ne ole enää kaikkien saavutettavissa. Myös kyliin, asukkaiden kotiin vietävät palvelut ovat vähentyneet. Maaseudulta häviävien palvelujen korvaaminen on kaupunkeihin nähden vaikeampaa. Kaupungissa on poistuneen palvelun tilalle usein tarjolla korvaavia palveluja toisin kuin maaseudulla. Hyvinvointipalvelujen kuten posti-, pankki-, koulu- ja kauppalpalvelujenkin saatavuus on maaseudulla heikentynyt.

Väestörakenteen ja väestön pienen määrän lisäksi maaseudulla on muitakin erityispiirteitä, jotka vaikuttavat palvelujen tuottamiseen toisin kuin kaupungeissa. Palvelujen organisoimista, ainakin kotiin vietävien palvelujen organisoimista, vaikeuttavat pitkät välimatkat ja hajallaan oleva asutus. Julkisten kulkuyhteyksien vähäisyys tai puute vaikeuttaa autottomien ja yleensä vanhusten palvelujen saantia.

Kaikkialla maaseudulla ihmiset eivät ole kuitenkaan tyytyneet tilanteeseen, jossa palvelut ovat vähentyneet, vaan ovat omaehtoisesti ryhtyneet kehittämään uusia palvelumuotoja ja -tapoja tuottaa palveluja. Tähän heitä on kannustanut

näkemyksistä, että olemassa olevat palvelut eivät tyydytä heitä. Palvelujen kehittämisen motiivina on usein myös se, että halutaan tarjota asukkaille hyviä ja monipuolisia palveluja lähellä heidän asuinpaikkaansa. Toivotaan myös sitä, että kylä pysyisi uusien palvelumuotojen myötä vireänä ja elinvoimaisena. Myös halu työllistyä ja saada palkkatuloa on tärkeä kannuste.

Mikä vaihtoehtoinen tapa sopii palvelujen tuottamiseen maaseudulla?

Kunnallisten palvelujen rinnalle on kehittynyt niitä täydentäviä vaihtoehtoisia palveluja ja palvelujen tuottajia. Yleishyödyllisten yhdistysten ja järjestöjen tuottamia palveluja kunnissa on ollut vuosikymmeniä. Näitä kolmannen sektorin palvelujen tuottajia pidetäänkin yleisesti hyväksytyinä palvelujen tuottajina. Seutuyhteistyönä tuotetut palvelut, yritysten tai esimerkiksi kyläyhdistysten tuottamat palvelut ovat selvästi uudempia, vielä paikkaansa ja hyväksyntäänsä hakevia hyvinvointipalvelujen tuottamiskentässä.

Palvelujen tuottaminen muuna kuin julkisena toimintana on ollut mahdollista vuodesta 1993 lähtien valtiosuuslain-

säädännön muututtua. Valtionosuusuudistus kasvatti kuntien autonomiaa ja kunnille tuli entistä suurempi mahdollisuus käyttää kaikkia tarjolla olevia vaihtoehtoja palvelujen tuottamiseksi kuntalaisilleen. Ne voivat tuottaa palvelut itse, yhdessä toisen kunnan tai kuntien kanssa tai hankkia palvelut yksityiseltä palvelun tuottajalta. Näitä yksityisiä palvelujen tuottajia voivat olla esimerkiksi yritykset ja erilaiset yhdistykset.

Vaikka palvelujen tuottaminen on periaatteessa mahdollista muuna kuin julkisena toimintana, asettaa toimintaympäristö omat haasteensa palvelujen tuottamiselle. Palvelujen markkinat ovat usein hyvin paikalliset käsittäen lähinnä yhden kunnan alueen. Esimerkiksi markkinapohjainen hyvinvointipalvelujen tuotanto on harvoin kannattavaa, ainakin harvaan asutulla maaseudulla, jossa palvelujen kysyntä on vähäistä. Yrityksen kannattavuutta voi harvaan asutulla maaseudulla tosin edesauttaa tarjottavien palvelujen laaja kirjo, jolloin rahavirrat kerääntyvät useasta lähteestä.

Hyvinvointipalvelujen yritystoimintaan ei suhtauduta kaikkialla soopeasti. Asiakkaat ostavat samaa tai samankaltaista palvelua mieluummin hyvinvointipalveluja tuottavilta yhdistyksiltä kuin yrityksiltä. Kullekin alueelle parhaiten sopivat palvelujen tuottamistavat tulisikin ottaa huomioon palveluja suunniteltaessa.

Yksityisen palveluntuottajan, yrityksen tai yhdistyksen on tärkeää tehdä yhteistyötä kunnan kanssa. Kunta voi auttaa toiminnan aloittamisessa tai vuokrata toimitiloja palveluyksiköille. Kunta voi ostaa palveluja kuntalaisilleen yksityisiltä palvelun tuottajilta sekä ohjata niille asiakkaita.

Yksityiselle palvelutuotannolle onkin hyvin tärkeää se, millaista toimintapolitiikkaa kunnissa harjoitetaan. Osa kunnista suhtautuu myönteisesti yksityiseen palvelutuotantoon, ja osassa kunnista yksityiseen palvelutuotantoon suhtautuminen on täysin päinvastaista. Ennen julkiselle palvelutuotannolle vaihtoehtoisen palvelun aloittamista onkin tärkeää neuvotella kunnan viranhaltijoiden ja luottamushenkilöiden kanssa kunnan toimintatavasta. Jos suhtautuminen on myönteistä, on palvelun tuottajan asema kunnassa myös usein hyvä.

Hyvät käytännöt maaseudun hyvinvointipalveluissa

Hyvä käytäntö samaistetaan usein hyvään tulokseen, kuten työpaikan luomiseen. Hyvän käytännön tunnusmerkkinä pidetään myös sitä, että se voidaan siirtää toiseen yhteyteen.

Puhutaan, että hyvä käytäntö voidaan monistaa ja hyödyntää sitä sellaisenaan toisessa yhteydessä. Siirrettyinä uuteen yhteyteen se voi tuottaa edelleen uusia käytäntöjä ja siten sekä nopeuttaa että vahvistaa kehittämistoimintaa.

Hyvän käytännön kriteerinä pidetään usein myös sitä, että se on syntynyt ruohonjuuritasolla, paikallisten ihmisten aloitteesta ja ideasta. Täten se vastaa hyvin paikallisia tarpeita ja on sopusoinnussa paikallisen väestön näkemysten ja vaatimusten kanssa.

Hyvät käytännöt ymmärretään oppaassa toimivina hyvinvointipalvelujen malleina, joista maaseudun palvelujen kehittämistä kiinnostuneet voivat ottaa esimerkkiä. Ne ovat mahdollisesti siirrettävissä ja toteutettavissa myös muilla kuin toteutetuilla maaseutualueilla. Täytyy kuitenkin muistaa, että maaseutualueet ovat keskenään hyvin erilaisia. Kuvattavan esimerkin palvelu ei välttämättä juuri sellaisenaan kopioituna onnistu toisessa kunnassa tai kylässä. Tämä johtuu siitä, että hyvinvointitarpeet ovat hyvin erilaisia eri kunnissa ja kylissä riippuen mm. väestön ikärakenteesta, terveydentilasta, asuinpaikasta, varallisuudesta ja kulutustottumuksista. Palvelutarjontaa ei voi kovin tarkkaan suunnitella kansallisilla tai alueellisilla päätöksillä. Jokaisella alueella on omat tarpeensa, ja siksi palvelujen suunnittelussa tulee ottaa huomioon paikalliset olosuhteet.

Varsinkin hyvinvointipalvelujen siirrettävyydessä toimintaympäristöllä, ihmisten palvelutarpeilla ja suhtautumisella sekä kunnan toimintapolitiikalla on merkittävä yhteys siihen, onnistuuko palvelun tuottaminen yksityisesti vai ei.

HYVINVOINTIPALVELUJEN KEHITTÄMINEN ONNISTUU MAASEUDULLA

Hyvinvointipalvelujen kehittämisprojekteja ja esimerkkejä uusimuotoisista palvelujen tuottamistavoista on runsaasti eri puolilla Suomea. Nämä palvelujen tuottamistavat ovat kuitenkin saaneet vain vähän julkista huomiota osakseen. Seuraavassa kuvataan julkista sektoria täydentäviä hyvinvointipalveluja. Esiteltävistä malleista huokuu, että niitä on suunniteltu etukäteen huolellisesti. Huolellinen suunnittelutyö ja asukkaiden palvelutarpeiden selvittäminen ovatkin olleet monessa kuvatussa tapauksessa palvelun lähtökohtana ja siten myös toiminnan onnistumisen edellytys. Palveluja suunniteltaessa on kysytty asiakkaiden mielipidettä ja palvelut on kyetty räätälöimään heidän tarpeita vastaaviksi.

Uusimuotoisen palvelutuotannon aloittaminen ei ole useinkaan ollut helppoa, vaan se on vaatinut paljon työtä. Useat hyvät ja toimivat palvelutavat ovat syntyneet naisten aloitteesta ja innostuksesta. He ovat nähneet, että palveluille on tarvetta ja he ovat sinnikkäästi ideoineet, pohtineet ja kehittäneet palveluja. Naiset ovat ottaneet vastuuta oman kylänsä tai kuntansa palvelujen kehittämisestä. Kuvaukset palveluista on tarkoitettu virikkeiksi maaseudun hyvinvointipalvelujen kanssa työskenteleville.



PERHEKESKUS AURINKOINEN TARJOAA PALVELUJA MAASEUDUN LAPSIPERHEILLE

Mannerheimin Lastensuojeluliiton Ilmajoen yhdistys perustettiin vuonna 1921, ja se on yksi vanhimmista Mannerheimin Lastensuojeluliiton yhdistyksistä Pohjanmaan piirissä. Yhdistyksessä on 269 jäsentä. Yhdistys on toiminut hyvin aktiivisesti pitkän historiansa ajan. Keväällä 2002 yhdistyksessä kuitenkin pohdittiin, mitä uusia palveluja ilmajokisille lapsiperheille voitaisiin tarjota.

Seinänaapurien kehittämissyhdystys Liiveri ry:n toiminnanjohtaja piti ideointi-illan yhdistyksen jäsenille. Tilaisuuden tarkoituksena oli löytää uusia ajatuksia ja toimintamutoja yhdistykselle. Ideointi-illassa nousi esille perhekeskuksen perustaminen.

Kyselyllä selvitettiin tarvetta perhekeskuksen palveluille

Perhekeskuksen toimintamalli on tunnettu Mannerheimin Lastensuojeluliiton toiminnassa, mutta yleensä ne toimivat isoimmissa kaupungeissa. Ilmajoki on maaseutukunta, jossa asukkaita on alle 12 000. Vuonna 2002 Ilmajoella oli alle kouluikäisiä lapsia 1031.

MLL:n Ilmajoen yhdistyksen jäsenet eivät aluksi olleet kovin innokkaita perustamaan perhekeskusta, koska vapaaehtoistyötä harjoittavalle yhdistykselle riski toiminnan aloittamisesta tuntui suurelta. Ennen perhekeskuksen perustamista haluttiin ainakin varmistua, että perhekeskuksen palveluille on tarvetta. Yhdistys teki kyselyn noin 350 ilmajokiselle lapsiperheelle.

Kyselyllä selvitettiin, onko lapsiperheillä tarvetta mm. lasten tilapäishoidolle, perhekahvilalle tai erilaisille asiantuntijatilaisuuksille ja -luennoille. Kyselyn tuloksena yhdistys ryhtyi suunnittelemaan perhekeskuksen perustamista ja toimintaa. Yhdistys teki hankesuunnitelman ja -hakemuksen Seinänaapurien kehittämissyhdystys Liiverille, joka myönsi hankerahoituksen Perhekeskus Aurinkoisen perustamiseksi reilun vuoden ajaksi.



Yhdistys löysi sopivan toimitilan perhekeskukselle syksyllä 2002. Marraskuussa 2002 lapsen oikeuksien päivänä perhekeskuksessa oli avajaiset. Ennen avajaisia yhdistyksen jäsenet olivat talkootyönä kunnostaneet tilan toimintaan sopivaksi aurinkoiseksi paikaksi. Ilmajoen kunnalta saatiin suuri osa perhekeskuksen huonekaluista. Kunnan rakennus-tarkastaja, palotarkastaja ja terveystarkastaja tekivät tarkastuskäynnin rakennuksessa. He antoivat ohjeita, millaisia muutoksia tilaan tulee tehdä, jotta se soveltuu toimintaan. Yhdistys on myös tehnyt ilmoituksen toiminnastaan kunnalle yksityisten sosiaalipalvelujen valvontalain mukaisesti.

Palvelut ovat monipuolisia ja vanhemmuutta tukevia

Perhekeskus Aurinkoisen tavoitteeksi asetettiin maaseudun lapsiperheiden palvelujen parantaminen. Tavoitteena on luoda toimintamalleja, joilla tuetaan vanhemmuutta ja lapsiperheiden arjessa selviytymistä. Myös lasten kasvatuksen, vanhemmuuden ja terveen perhe-elämän perusasioita halutaan pitää esillä. Perhekeskus Aurinkoisen tavoitteena on myös edistää lapsiperheiden viihtymistä kotikunnassaan sekä tarjota nykyaikaisia palveluja myös paluumuuttoa harkitseville perheille.

Perhekeskuksen toiminnasta vastaa projektipäällikkö, joka on koulutukseltaan lastentarhanopettaja. Lisäksi paikalla on päivittäin puolipäiväinen perhekeskustyöntekijä.

Lapsiparkki on apu tilapäisen lastenhoidon tarpeeseen

Perhekeskus Aurinkoinen tarjoaa tilapäisen lastenhoidon tarpeeseen apua lapsiparkissa ilman ajanvarausta. Lapsiparkin hinta on yhdistyksen jäsenille 2 euroa tunti ja ei-jäsenille 3 euroa tunti. Sisarukset maksavat tunnilta euron enemmän. Lapsiparkin käyttö on lisääntynyt jatkuvasti, kun tieto palvelusta on levinnyt. Enimmillään lapsia on ollut lapsiparkissa kuukauden aikana 56.

Kahvila-toiminta ja Kirpputori KIRPPU

Keskiviikkoamuisin toimii perhekahvila, jossa sekä lapset että äidit tapaavat toisiaan. Perhekahvilan toimintaa suunnitellaan ja toteutetaan yhdessä. Aikuisille on tärkeää tavata toisiaan ja samalla lapset voivat leikkiä keskenään. Tyypillinen perhekahvilassa vierailleva on äiti kahden lapsensa kanssa, joista toinen on leikki-ikäinen ja toinen nuorempi. Perhekahvilassa käy viikossa keskimäärin 14 äitiä lapsineen.



Vauvakahvilatoiminta on tarkoitettu odottaville äideille ja vauvaikäisten lasten äideille. Erityisesti nuoret äidit ovat ottaneet vauvakahvilatapaamiset omakseen. Keskimäärin vauvakahvilassa käy 10 äitiä lapsensa kanssa.

Perhekeskuksesta löytyy lastenvaatteisiin ja -tarvikkeisiin erikoistunut kirpputori, jossa perheet voivat paikkavuokran hinnalla myydä tarpeettomiksi käyneitä lastenvaatteita ja -tarvikkeita. Lapsiperheet ovat taitavia kierrätyksen hyödyntäjiä, ja kirpputori onkin ahkerassa käytössä perhe- ja vauvakahvila-aikoina.

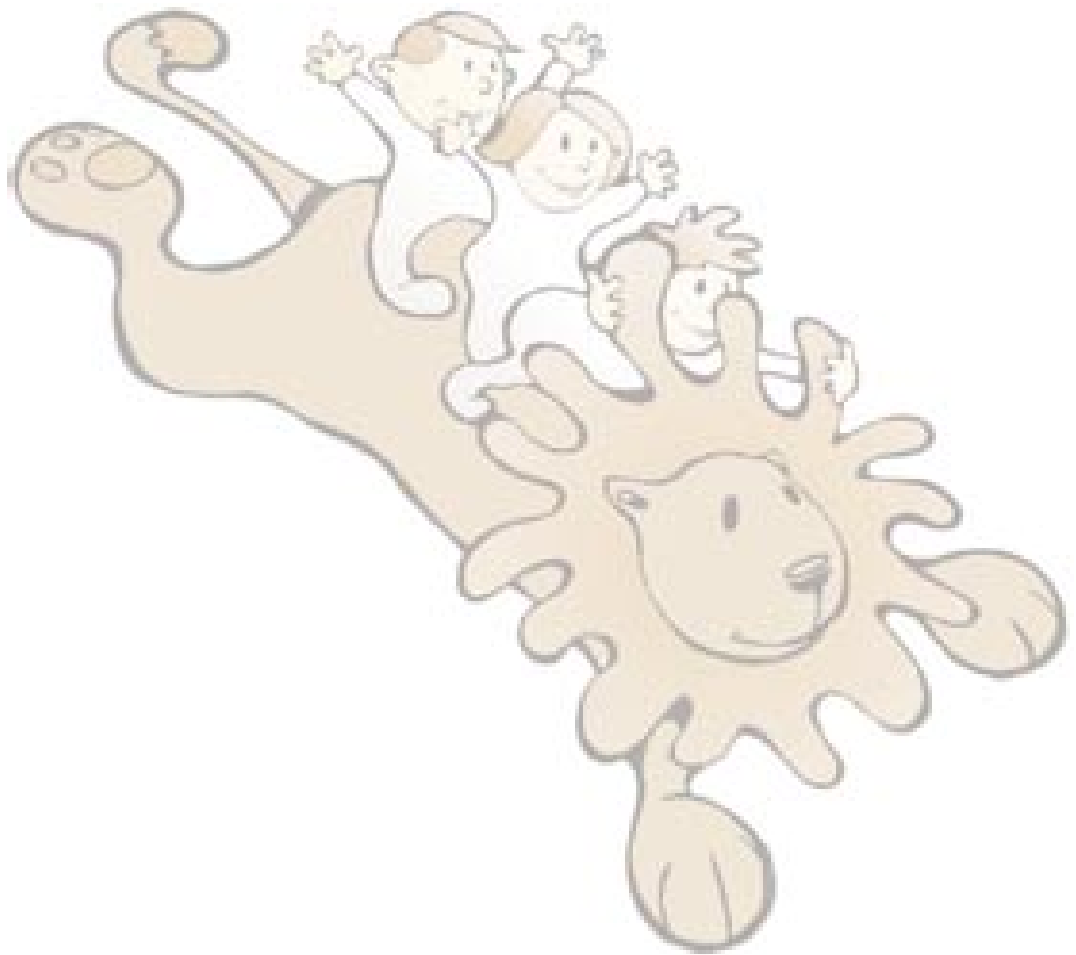
Vertaisryhmässä pohditaan äitien elämää

Vertaisryhmätoimintana on perustettu äitiryhmä, jossa äidit voivat pohtia omaa elämäänsä. Äitiryhmän toimintaa ohjaa ammattilainen, joka suunnittelee jokaiselle tapaamiskerralle oman teemansa. Jatkossa tavoitteena on saada perustettua myös isäryhmä. Erilaisia asiantuntijatilaisuuksia ja -luentoja yhdistys järjestää yhdessä Ilmajoen kunnan ja seurakunnan kanssa. Tavoitteena on, että vanhemmuutta tarkasteltaisiin lasten eri ikäkausien mukaan.

Lapsiperheiden edunvalvontaa MLL:n Ilmajoen yhdistys toteuttaa mm. kiinnittämällä huomiota yhteiskunnallisiin epäkohtiin lapsiperheiden kannalta. Vauvakahvilan äidit tekivät mm. kuntalaisaloitteen Ilmajoen kunnalle alle kolmivuotiaiden lasten kotihoidon tuen kuntalaisestä.

Lapsiperheiden kotipalvelu

Yhtenä tärkeänä palvelumuotona on lapsiperheiden kotipalvelu. Mannerheimin lastensuojeluyhdistyksen Ilmajoen



AURINKOLEIJONA ON MONTESSORI- PEDAGOGIIKKAAN PAINOTTUVA PÄIVÄKOTI

Halikossa Salonseudulla toimii montessoripäiväkoti Aurinkoleijona. Halikon kunnan väkiluku on kasvanut koko 1990-luvun, ja siellä asuu yli 9 000 asukasta. Montessoripäiväkoti Aurinkoleijona perustettiin tietoisesti Salonseudulle, koska siellä asuu paljon nuoria lapsiperheitä ja päivähoitopalveluille on tarvetta.

Äidin ja tyttären yhteinen yritys

Montessoripäiväkoti Aurinkoleijona aloitti toimintansa elokuussa 1998. Yrityksen perustivat äiti ja tytär, Annikka ja Päivi Isopuro. Päiväkodin toiminta-ajatuksena on tarjota Salonseudun lapsiperheille laadukasta päivähoitopalvelua. Aurinkoleijona on montessoritoimintaan painottuva päiväkotä, ja sen opetusryhmä koostuu 3–6-vuotiaista lapsista.

Päivi Isopuro valmistui sosionomiksi ammattikorkeakoulusta vuonna 1996. Opiskeluaikana hän oli Erasmus-opiskelijavaihdossa Saksassa ja työskenteli katolisten nunnien ylläpitämässä montessoripäiväkodissa. Päiväkodissa Päivi tutustui montessoripedagogiikkaan nunnien perehdyttäessä häntä montessoripedagogiikan perusteisiin.

Sosionomien työllisyystilanne oli Päivin valmistuessa kohtalaisen huono ja määräaikaiset sijaisuudet olivat arkipäivää. Sosionomikoulutus sisälsi yrittäjyyden opintoja, ja opiskelijoita kannustettiin miettimään myös mahdollisuutta toimia yrittäjänä valmistumisen jälkeen. Päivi työllistyi kuitenkin vanhempainkannatusyhdistyksen ylläpitämään päiväkotiin, jossa hän oppi hoitamaan yksityisen päiväkodin taloutta.

Yrityksen perustaminen tuli ajankohtaiseksi, kun maatilayrittäjänä toiminut Annikka ei enää terveydellisistä syistä voinut työskennellä ammatissaan. Hän oli käynyt Sammatin emäntäkoulun. Hänellä oli myös perhepäivähoitajan pätevyys. Äiti ja tytär ryhtyivät suunnittelemaan päiväkodin perustamista, jossa molemmat voisivat hyödyntää osaamistaan.

Yrityksen perustaminen vaati useita neuvotteluja

Yrityksen perustaminen oli hankalaa, vaikka Päivin sosionomin opintoihin oli kuulunut yrittäjyyden opintoja ja Annikka oli toiminut maatilayrittäjänä. He aloittivat neuvottelut päiväkodin perustamisesta Salon kaupungin sosiaalijohtajan kanssa alkuvuodesta 1998. Salossa ei ollut tarvetta päiväkodin palveluille, mutta sosiaalijohtaja neuvoi ottamaan yhteyttä naapurikuntaan Halikkoon. Halikossa oli tehty valtuustoaloite, jossa toivottiin, että kunta etsisi yksityisen päivähoitopalvelujen tuottajan. Halikon sosiaalijohtaja suhtautui myönteisesti yksityisen päiväkodin perustamiseen ja ryhtyi yhteistyöhön yrittäjien kanssa.

Yrittäjät järjestivät Halikossa muutaman tiedotustilaisuuden, jossa kartoitettiin, löytyykö Halikosta ja Salonseudulta

asiakkaita montessoripäiväkotiin. Sosiaalijohtaja puolestaan esitteli asiaa sosiaalilautakunnalle. Sosiaalilautakunnan jäsenistä osa vastusti yksityisen päiväkodin perustamista. Vastustusta perusteltiin sillä, että kunnallisen päivähoidon tulee riittää.

Päiväkodin perustamista puollettiin mm. sellaisella näkemyksellä, että Halikon kunnan imago paranee yksityinen montessoripäiväkodin myötä. Tämän ajateltiin kiinnostavan erityisesti kuntaan muuttoa suunnittelevia lapsiperheitä.

Puoli vuotta kestäneiden neuvottelujen ja valmistelujen jälkeen asiat olivat edenneet tilanteeseen, että sosiaalilautakunta puolsi päiväkodin perustamista. Yrittäjät tekivät ilmoituksen päiväkodin toiminnan aloittamisesta kunnalle, ja yritys on merkitty lääninhallituksen yksityisten sosiaalipalvelujen tuottajien rekisteriin.

Samanaikaisesti perustamisluvan kanssa yrittäjät neuvottelivat, että Halikossa otettaisiin käyttöön yksityisen hoidon tuen kuntalisä. Ilman yksityisen hoidon tuen kuntalisää yritys ei olisi pystynyt aloittamaan toimintaansa, koska ilman kuntalisää vanhempien osuus päivähoitomaksusta olisi ollut liian korkea. Yksityisen hoidon kuntalisä keskustelutti kunnan päättäjiä vielä lisää, mutta kuntalisä otettiin Halikossa käyttöön.

Tukea ja neuvoja yrityksen perustamiseen

Kunnan kanssa käytyjen neuvottelujen lisäksi yrittäjät olivat yhteydessä Lohjan Uusyrityskeskukseen. Uusyrityskeskus neuvoi ottamaan yhteyttä eri viranomaisiin ja selvittämään, millainen mahdollisuus yrityksellä on saada taloudellista tukea palveluyrityksen perustamiseen.

Työvoimatoimistosta selvitettiin starttirahan saamisen mahdollisuutta, mutta kumpikaan yrittäjästä ei sitä saanut. Myös muiden viranomaistahojen vastaus taloudelliselle tuelle oli kielteinen. Sen sijaan yritys sai Finnveran Naisyrittäjälainan, joka on tarkoitettu yrityksille, joissa naiset ovat enemmistöosakkaina ja joita naiset johtavat. Lainaa voidaan myöntää myös palvelualoilla toimiville yrityksille sekä toiminnan aloittamiseen että yrityksen kehittämiseen. Lainan vakuutena oli vanhempien maatala.

Kunnan sosiaalijohtaja auttoi toimintaan soveltuvien tilojen etsimisessä. Tilat löytyivät kunnallisen ryhmäperhepäiväkodin entisistä tiloista. Toimitilana on kunnan omistama kolmio kerrostalossa, jossa päiväkoti on vuokralla.

Ennakkoluulot yksityistä päiväkotia kohtaan haihtuivat pian pois

Kun päiväkoti aloitti toimintansa syksyllä 1998, lapsia oli kymmenen. Vuodenvaihteessa lapsia oli 14 ja hiljalleen päiväkodin lapsimäärä oli täynnä. Päiväkoti on 23-paikkainen. Yrittäjät arvelevat, että päiväkodin montessoripainotteisuus ja yksityisyrittäjyys aiheuttivat vanhemmissa alkuun hieman epätietoisuutta. Kun vanhemmat tulivat tutustumaan päiväkotiin, he haastattelivat yrittäjiä tarkasti siitä, millainen päiväkoti on ja millaista sen toiminta on.

Päiväkodin suosioista kertoo se, että sinne pääsyä odotetaan jonossa. Yrittäjien ei tarvitse markkinoida yritystään, vaan tieto päiväkodista välittyy vanhempien keskuudessa. Päiväkodin lapset tulevat kolmen kunnan alueelta: Halikosta, Salosta ja Paimiosta.

Päiväkodin aloittaessa se työllisti yrittäjien lisäksi yhden määräaikaisen harjoittelijan. Yrittäjät tekivät hyvin pitkiä työpäiviä, eikä aina aluksi itselle maksettu palkkaakaan. Toiminnan vakiintuessa ja lapsimäärän lisääntyessä yrityksellä oli varaa palkata lisää henkilökuntaa. Syksyllä 2003 päiväkoti työllistää yrittäjien lisäksi kaksi työntekijää. Toinen on koulutukseltaan lähihoitaja ja toinen mielen-terveyshoitaja.

Päivähoitomaksu Aurinkoleijonassa koostuu Kelan maksamasta yksityisen hoidon tuesta, kunnan maksamasta yksityisen hoidon tuen kuntalisästä sekä vanhempien maksamasta hoitomaksusta.

Menestymisen taustalla on monia asioita

Yrittäjien mukaan heidän yrityksensä menestymisen taustalla on monia asioita. Yrittäjien ja henkilökunnan työmotivaatio on korkea. He tarjoavat lapsiperheille hyvää ja laadukasta päivähoitopalvelua. Päiväkoti on lapsimäärältään pieni, jolloin lasten persoonallisuus pystytään huomioimaan hyvin. Päiväkodin henkilökunta on pysyvää, ja lasten vanhempien mielipiteet hoidosta otetaan huomioon. Myös opetusmenetelmänä montessoripedagogiikka saa kiitosta.

Kouluttautuminen ja uuden tiedon saaminen on yrittäjien mukaan tärkeää. He käyvät mm. erilaisilla yrittäjille suunnatuilla luennoilla, vaikka ajan löytäminen itsensä kouluttamiseen on vaikeaa. Työstä on vaikea irrottautua päivisin, ja iltaisin työpäivän jälkeen on usein jo väsynyt. Yrittäjien verkostoitumisen ja tiedonsaannin vuoksi yrittäjät

ovat liittyneet paikalliseen yrittäjänäisten järjestöön. Kokemusten vaihto toisten yrittäjien kanssa on tärkeää. Merkitystä on myös sillä, että äiti ja tytär tekevät työtä yhdessä. Äidin elämäkokemus ja tyttären nuoruuden into täydentävät toisiaan.

Yhteistyön opetteleminen vaatii pitkän ajan

Yhteistyö Halikon kunnan kanssa on hyvää. Alussa yrittäjät jännittivät, miten kunnassa päiväkotiiin suhtaudutaan mutta suhde on muodostunut luottamukselliseksi. Myös läheisen kunnallisen päiväkodin kanssa yhteistyö sujuu hyvin. Se on Aurinkoleijonan lasten varahoitopaikkana silloin, kun Aurinkoleijona on loma-aikoina kiinni. Lisäksi päiväkodit järjestävät yhteisiä tapahtumia ja yksityisen hoidon tuen kuntalisä laskutetaan läheisen päiväkodin kautta.

Alkuun sosiaalijohtaja kävi vierailuilla Aurinkoleijonassa. Samoin sosiaalilautakunnan jäsenillä on aina mahdollisuus vieraila päiväkodissa. Päivi on käynyt sosiaalilautakunnassa kertomassa päiväkodin toiminnasta. Päiväkodin ei enää tarvitse todistella olemassaoloaan niin tarkasti kuin toiminnan alussa. Päivi on osallistunut myös Halikon kunnan esiopetussuunnitelman laatimiseen ja hänet valittiin puheenjohtajaksi ryhmään, joka valmistelelee Halikon kunnan varhaiskasvatussuunnitelmaa.

Yrittäjä askarruttaa yrittäjyyden asema ja arvostus Suomessa. Heidän mukaansa yrittäjyys on antoisaa, mutta työ- ja elämänurana haastava.

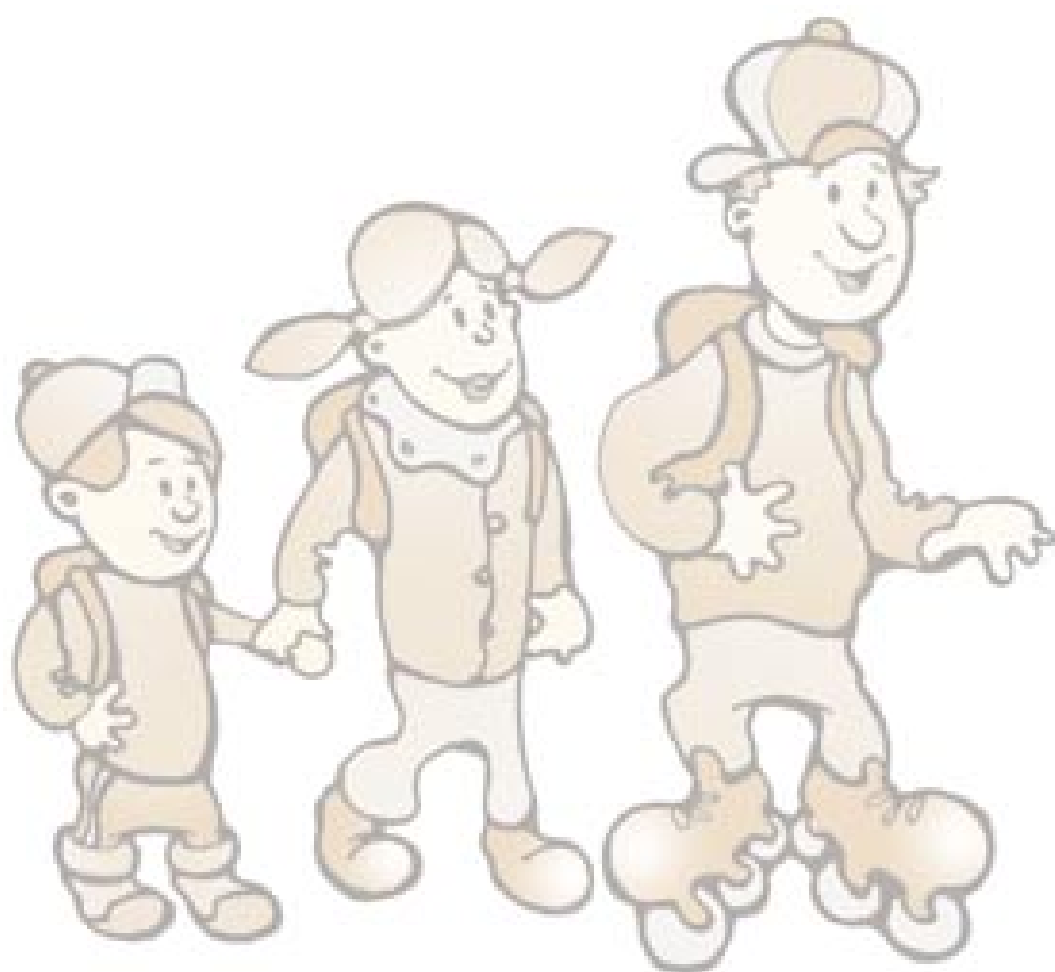
Muistiinpanoja:

MONTESSORIPÄIVÄKOTI AURINKOLEIJONA KY

Päivi ja Annikka Isopuro
Kuruntie 18 A 1
24800 HALIKKO
Puh. (02) 7364 333

Sähköposti: Paivi.Isopuro@salo.salonseutu.fi
Kotisivu: <http://personal.inet.fi/yritys/aurinko>





RUPPOVAARAN KOULU – KOLMANNEN VUOSITUHANNEN KEHITTYVÄ KYLÄKOULU

Kitee on hieman yli 10 000 asukkaan kaupunki Pohjois-Karjalassa. Kiteen keskustaajamassa on asukkaita noin 6 000, ja muut kuntalaiset asuvat eri puolilla kuntaa kylissä. Kiteen Ruppovaaran kylä sijaitsee noin seitsemän kilometrin päässä kunnan keskustaajamasta. Siellä asuu lähes 450 asukasta. Ruppovaaran kylän koulu on esimerkki siitä, miten pienikin kyläkoulu voi pysyä elinvoimaisena ja kehittyä.

Määrätietoinen koulun kehittäminen tuo tulosta

Kyläkoulu on toiminut Ruppovaaran kylässä vuodesta 1945 lähtien. Viime vuosien huolestuttavana suuntana Ruppovaarassa on ollut lasten määrän väheneminen ja koulun säilyminen kuten lähes kaikkialla maaseudulla. Ruppovaaran kylän koululla on kuitenkin tehty ennakoivaa työtä jo useita vuosia, että se pysyisi elinvoimaisena kyläkouluna.

Ruppovaaran koulu on kolmiopettajainen, muuta henkilökuntaa on viisi. Koululla on myös oma keittäjä ja laitoshuoltaja sekä kiertäviä opettajia. Perusopetuksen oppilaita on 44 ja esiopetusoppilaita viisi. Koulun omana toiminta-ajatuksena on “elävä koulu elävässä ympäristössä”. Ruppovaaran koulu on turvallinen ja oppilaisiin sitoutunut koulu. Tämä tarkoittaa, että jokainen oppilas on koulukypsä, mikäli kouluopetus sopeutuu hänen kehitystasoonsa. Koulussa annetaankin vuosiluokista riippumatonta perusopetusta. Jokaisella oppilaalla on myös yksilöllinen opetussuunnitelma, jonka mukaan he voivat oppia omassa kehitysrytmissään. Koulun opetussuunnitelma sisältää koulun laatuksikirjan, jossa määritellään koulun opetus- ja kasvatustehtävän lisäksi myös muut menestystekijät ja toimintatavat.



Ruppovaaran koulu on osallistunut useisiin mm. Opetus-hallituksen kehittämishankkeisiin. Tärkein ja isoin hankkeista on ollut vuosiluokkiin sitomattoman oppimisen kokeilu vuosina 1996–2000. Sen myötä koulu mm. uudisti arviointinsa, keskittyi opetussuunnitelmassa opintokokonaisuuksiin aine-jaon sijaan ja kokeili liukuvaa koulun aloittamista. Nämä ovat myös vakiintuneet koulun pysyviksi toimintatavoiksi uudistetun lainsäädännön mahdollistettua sen.

Erityisesti tämän kokeilun myötä koulu sai paljon julkisuutta ja kokeilun tulokset ovat vaikuttaneet myös valtakunnallisesti opetussuunnitelmiin. Koulun toiminta on herättänyt keskustelua, mielenkiintoa ja myös kateutta koulun ympärillä. Muut koulut, yliopistot ja opiskelijat ovat kiinnostuneet koulun toimintatavasta. Aktiivisen kehittämistoiminnan myötä opettajat ovat saaneet varmuutta toiminnan laadusta sekä pedagogiikan lasta arvostavasta ja aktiivisen oppimisen tavasta.

Kehittäminen on pitänyt opettajat virkeinä, vaikka koulutyön uudistaminen on ollut rankkaa. Työtunteja on kulunut paljon, mutta työ on ollut voimantähteenä. Koulun toimintakulttuuri on muuttunut siten, että tähtäin on tulevaisuudessa. Tieto- ja viestintätekniikan taidot ovat kehittyneet, ja tieto- ja viestintätekniikkaa käytetään avuksi oppimisessa. Lapset viihtyvät koulussa ja heidän vanhempansa ovat entistä kiinnostuneempia kouluelämästä sekä ajankohtaisista uusista tuulista. Yhteistyö niin koulun aikuisten kuin lastenkin kesken on lisääntynyt.

Kyläkoulusta monipuolinen palvelupiste kyläläisille

Ruppovaaran koulun tavoitteena on kehittää koulusta monipuolinen palvelupiste kyläläisille. Osittain kyläkoulu jo sitä onkin. Koulussa on kaikille kyläläisille avoin nettikioski. Kansalaisopisto, 4H-kerho ja kylätoimikunta käyttävät koulun tiloja toiminnassaan, ja koulun tiloissa onkin iltaisin monipuolista harrastustoimintaa. Kiteen koulujen modernein atk-verkko rakennettiin yhteistyössä Ammattiopiston kanssa. Samalla toteutettiin mittavat äänen- ja kuvantoiston ratkaisut. Koulu voi nyt tarjota kyläläisille esimerkiksi kisastudion suurten kilpailujen aikaan. Tunnelma on kuin elokuvateatterissa.

Koulun sisällä toimii myös yksityinen päiväkotiväestö, joka on tärkeä yhteistyökumppani koululle. Päiväkoti tarjoaa päivähoitopalveluja, esiopetusta, parkkihoitoa sekä koululaisten aamu- ja iltapäivätoimintaa. Päiväkodin sijainti yhteisissä tiloissa mahdollistaa liukuvan koulunaloituksen.

Lapsilla on mahdollisuus olla 12-vuotiaaksi asti samoissa tiloissa tuttuun aikuisten keskuudessa. Kynnystä päiväkodista esikouluun ja esikoulusta kouluun ei ole. Suuri osa päivittäisistä touhuista sekä juhlat ja retket ovat aina koulun ja päiväkodin yhteisiä. Samoin ne voivat hyödyntää toistensa koneita, laitteita ja materiaalia. Yhteiselosta on hyötyä myös ammatilliselta kannalta. Opettajat ja päiväkodin henkilökunta voivat hyödyntää toistensa asiantuntijuutta ilman hallinnollisia rajoja, jakaa kokemuksia työstä ja työssä jaksamisesta.

Kyläkoulu on erikoistunut myös erityisopetuksen integrointiin. Kyläkoulun ajatuksena onkin, että sen osaamista voisi hyödyntää perustamalla Ruppovaaran kouluun lähikuntiakin palvelevan pehmeän inklusiokoulun, jossa erityistä tukea tarvitsevat oppilaat olisivat samassa luokkaopetuksessa muiden oppilaiden kanssa.

Koulua ja päiväkotia, samoin kuin muitakin kyläläisiä, palvelee kirjastoauto joka toinen viikko. Pysäkki on yksi auton vilkkaimmista. Koulun ympäristössä on hiihtolatuja sekä luontoympäristöä retkeilyyn. Yhteistyössä kylätoimikunnan kanssa on meneillään mm. valaistun pururadan/hiihtoladun rakentaminen sekä seikkailupuistohankkeen käynnistäminen. Kyläkoulu järjestää kylätoimikunnan kanssa vuosittain yhteisiä juhlia, mm. toukosiunastapahtuman ja laskiaisriehan. Kylätoimikunnan kanssa onkin tehty aktiivisesti yhteistyötä lähinnä erilaisissa rakentamishankkeissa. Muu yhteistyö voisi olla kyläkoulun mielestä vieläkin vilkkaampaa, mitä toki jo ideoidaan.

Lapset vierailevat jouluna ja pääsiäisenä kylässä sijaitsevassa vanhusten hoitokodissa. Koulussa on toimiva keittiö, joka palvelee monia tapahtumia. Koululla on järjestetty mm. hirvipeijaisia, rippijuhlia ja häitä.

Kyläkoulu ylläpitää myös keskustelevaa ”Pedagogista Kahvilaa”. Kahvilassa järjestetään yleisöluentoja ajankohtaisista teemoista lähes joka vuosi. Yleisöluennot ovat tärkeitä koulutustilaisuuksia opettajille, mutta myös lasten vanhemmille.



LÖÖPÄRIN KYLÄÄSTEN ILTAPÄIVÄPARKKI KOULULAISILLE

Ylihärmä on hieman yli 3 000 asukkaan kunta Etelä-Pohjanmaalla. Lööpärin Kyläaset ry on Ylihärmän kirkonkylän kyläyhdistys, joka ylläpitää lasten iltapäivätoimintaa. Ensimmäisellä ja toisella luokalla olevia lapsia on Ylihärmässä vuosittain noin 80. Kirkonkylän koulussa on yksi ensimmäinen luokka ja yksi yhdistetty 1–2. luokka sekä yksi 2. luokka. Eniten tarvetta iltapäivähoidolle on kirkonkylällä, jossa asuu iso osa lapsiperheistä.

Kyläyhdistys aloitti lasten iltapäiväparkki-toiminnan vuonna 1999. Ylihärmässä ei aikaisemmin ollut koululaisten iltapäivätoimintaa, ja kun palvelulle oli yhä enenevässä määrin tarvetta, ryhtyi kyläyhdistys pitämään

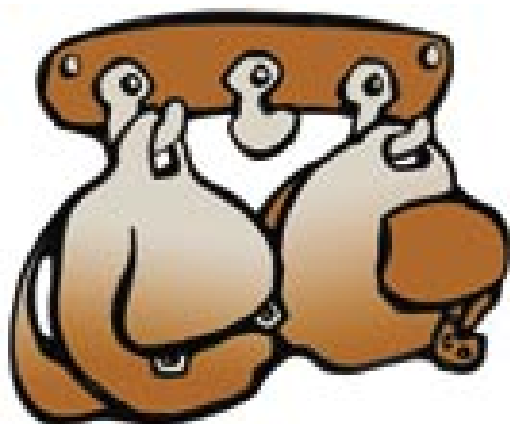
iltapäiväparkkia kirkonkylällä. Toimintaa suunniteltaessa sosiaalijohtaja esitteli asiaa sosiaalilautakunnalle ja kunnanhallitukselle sekä oli muutenkin apuna toiminnan aloittamisessa. Kunta on myöntänyt vuosittain kyläyhdistykselle toiminta-avustuksen iltapäivätoimintaan, millä on merkittävä vaikutus toiminnan ylläpitämiselle.

Iltaapäiväparkki on koulun kanssa samassa pihapiirissä

Iltaapäiväparkki toimii kirkonkylän koulun entisessä opettajien asuntolassa, jonka kunta on remontoanut. Rakennus on koulun kanssa samassa pihapiirissä, joten lasten on helppo siirtyä koulupäivän päätyttyä iltapäiväparkkiin. Samassa rakennuksessa annetaan aamupäivisin erityisopetusta ja esiopetusta ja tila on siten tehokkaassa käytössä. Kunta ei peri kyläyhdistykseltä vuokraa toimitilasta.

Iltaapäiväparkki aloittaa toimintansa joka koulupäivä kello 13. Päivä päättyy usein kello 17:n tai 18:n jälkeen, kun viimeinen lapsi on haettu iltapäiväparkista. Iltaapäiväparkin ohjaajat työskentelevät hyvin joustavasti lasten vanhempien työaikojen mukaan.

Iltaapäivätoimintaan osallistuvat lapset ovat kaikki kirkonkylän koulun oppilaita. Iltaapäivätoimintaan on ilmoittautunut 15 lasta, mutta tavallisesti paikalla on 10 lasta. Pääasiassa he ovat ensimmäisen ja toisen luokan oppilaita, mutta joukossa on mukana myös yksi kolmannen luokan oppilas.



Iltapäiväparkissa tehdään läksyt ja leikitään

Kun oppilaat tulevat koulusta iltapäiväparkkiin, he tekevät useimmiten heti läksynsä. Tämän jälkeen on vuorossa välipala, jonka ohjaajat valmistavat. Iltapäiväparkin toiminta on usein vapaata toimintaa, tehdään sitä, mitä lapset toivovat. Tavallisesti he piirtelevät, värrittelevät ja pelaavat erilaisia pelejä toistensa ja ohjaajien kanssa. Joskus on myös ohjattua toimintaa kuten askartelua, liikuntaa tai pidetään levyraatia.

Kyläyhdistys on aikaisempina vuosina saanut Liikkuvan Iltapäivätoiminnan paikallistukea, jota jakavat yhdessä Nuori Suomi, lääninhallitukset ja liikunnan aluejärjestöt. Avustus on tarkoitettu ensisijaisesti liikunnallista iltapäivätoimintaa järjestäville yhdistyksille ja kunnille.

Iltapäiväparkin maksu on porrastettu käytön mukaan

Iltapäiväparkin kertamaksu on 6 euroa. Kyläyhdistys on lisäksi porrastanut palvelunsa hinnan siten, että 5–8 kertaa maksaa 30 euroa, 9–13 kertaa 40 euroa ja täysi maksu on 50 euroa kuukaudessa. Maksut on porrastettu, koska osa lasten vanhemmista työskentelee vuoro- tai osa-aikatyössä, jolloin kaikilla lapsilla ei ole tarvetta jokapäiväiselle valvotulle iltapäivätoiminnalle. Lisäksi kyläyhdistys on määrännyt kolmen euron sakkomaksun, elleivät vanhemmat ilmoita lapsen poissaolosta. Kun osalle lapsista valmistetaan erityisruokavalion mukainen välipala, valmistetaan se turhaan, elleivät he saavu iltapäiväparkkiin.

Iltapäiväparkki toimii sekä kunnan taloudellisen tuen että iltapäiväparkin maksujen turvin. Kunnan taloudellista tukea ohjaajat pitävät ehdottoman tärkeänä. Lisäksi joskus saadaan lahjoituksena esimerkiksi piirustuspaperia. Muuten kyläyhdistys ostaa varoillaan pelejä ja muita tarpeellisia tarvikkeita lasten käyttöön.

Iltapäiväparkissa on kaksi ohjaajaa. Toiminnasta vastaava ohjaaja on työsuhteessa kyläyhdistykseen, ja hän on koulutukseltaan sekä keittäjä, merkonomi, osastonsihteerit että perhepäivähoitaja. Toinen ohjaajista on Kelan maksamassa työelämävalmennuksessa, ja tämän jälkeen hän siirtyy kyläyhdistyksen määräaikaiseksi työntekijäksi. Hän on koulutukseltaan merkonomi, mutta haluaisi jatkossa työskennellä ensisijaisesti lasten kanssa. Kyläyhdistys lomauttaa työntekijät kesän ajaksi.

Ohjaajien mukaan vanhemmat ovat tyytyväisiä iltapäiväparkin toimintaan. He voivat olla turvallisin mielin töissä, kun tietävät lastensa viettävän iltapäivän muiden lasten kanssa aikuisten valvonnassa.

Lööpärin kyläyhdistyksen pääasiallisena tehtävänä on nykyisin ylläpitää koululaisille iltapäiväparkkia. Se on myös muuten toiminut lasten hyväksi rakentaen lapsille sekä leikkikentän että skeittipaikan talkootyönä.



PERHEKOTI EDIT TARJOAA

LAPSILLE JA NUORILLE TURVALLISEN KODIN

Somero on vajaan 10 000 asukkaan kunta Varsinais-Suomessa. Perhekoti Edit sijaitsee 10 kilometrin päässä Someron keskustasta idyllisessä maalaisympäristössä maalais-talossa. Perhekodin toiminta eroaa muusta hyvinvointialan palvelutoiminnasta siinä, että palvelun kohdealueena on koko Suomi.

Perhekodin perustamista pohdittiin pitkään

Perhekoti Edit perustettiin keväällä 1998. Perhekodin vanhemmilla Aila ja Heikki Niemisellä oli jo vuosia ennen perhekodin perustamista ollut ajatuksena hankkia sijaislapsia kotiinsa. Perhekodin äiti on 6-lapsisesta perheestä, ja hänen kotonaan oli lapsuudessa kesälapsia. Myös perhekodin isän lapsuudenkodissa oli sijoituslapsia. Perhekodin vanhemmat ovat aina olleet vahvasti mukana nuorisotyössä, perhekodin isä on mm. toiminut vuosia lasten ja nuorten jääkiekkovalmentajana.

Kun Aila ja Heikki Niemisen perheen kolme lasta olivat aikuistuneet ja muuttaneet pois kotoa, ajatus perhekodin perustamisesta vahvistui. Maatalossa oli tilaa perhekodin perustamiselle.

Perhekodin äiti oli työskennellyt pitkään perushoitajana Someron terveyskeskuksessa ja isä toimi maanviljelijänä. Perhekodin äiti ryhtyi opiskelemaan psykiatrian sairaanhoitajaksi vuonna 1994. Työskennellessään Halikon sairaalan lasten- ja nuortenpsykiatrian osastolla hän näki lapsia ja nuoria, joilla ei ollut paikkaa, mihin mennä osastojakson jälkeen. Välttämättä he eivät tarvinneet pitkäaikaista



hoitoa psykiatrian osastolla, vaan tutkimusjakson jälkeen perhekoti olisi voinut olla monelle lapselle ja nuorelle hyvä sijoitusvaihtoehto. Työskentely lasten ja nuorten psykiatrian osastolla vahvisti entisestään halua perhekodin perustamiseen.

Perhekodin toiminta laajeni isompiin tiloihin

Perhekodin perustamisessa perhekodin vanhemmat olivat yhteydessä useisiin eri viranomaisiin. Lääninhallituksesta heitä kannustettiin perhekodin perustamiseen ja lupa perhekodille saatiin vaivatta. Perhekodin toiminta alkoi maatilán päärakennuksessa ja alkuun lupa oli neljälle lapselle.

Perhekodin isä viljeli maata sekä kasvatti emakoita. Maatilán pidossa tuli kuitenkin eteen tilanne, että mikäli emakoiden kasvatusta olisi jatkettu, navettarakennus olisi täytynyt kunnostaa perusteellisesti. Emakoiden kasvattaminen päätettiin lopettaa ja korjata vanha navettarakennus perhekodin toimintatilaksi. Suunnitelmien edetessä rakennus päätettiinkin korjata perhekodin uudeksi kodiksi.

Perhekodin isä ja perheen aikuiset pojat korjasivat ja remontoivat rakennuksen kauttaaltaan. Rakennuksen korjaamiseen saatiin avustusta Varsinais-Suomen TE-keskuksen maaseutuosastolta. TE-keskuksen tuki kattoi vain pienen osan kustannuksista ja loppu rahoitettiin pankkilainalla.

Yrittäjillä oli tiedossa mitä, uusilta tiloilta vaaditaan ja suunnitelmat tehtiin sen mukaan, että ne täyttävät kaikki tarvittavat vaatimukset. Rakennuksen tarkastivat rakennus-, palo- ja terveystarkastaja.

Perhekodin toiminnan luonteen muuttuessa oltiin yhteydessä lääninhallitukseen. Lääninhallitus hyväksyi tilat toimintaan soveltuvaksi, ja uusi lupa on seitsemälle lapselle ja kahdelle itsenäistyvälle nuorelle. Itsenäistyvien nuorten tilaksi jäi perhekodin entinen päärakennus.

Perhekodissa lapsia ja nuoria ohjataan vastuuntuntoiseen elämään

Perhekoti markkinoi alkuun toimintaansa tekemällä perhekodista esitteen. Esite lähetettiin sadan kunnan sosiaaliviranomaisille lähinnä Etelä-Suomen alueelle. Ensimmäiset sijoitetut lapset olivat omasta kunnasta, mutta myöhemmin lapsia on sijoitettu perhekotiin eri puolilta Suomea. Kun

perhekodin toiminta alkoi keväällä 1998, oli perhekodin lapsimäärä syksyllä täynnä.

Perhekodin toiminta-ajatuksena on tarjota lapsille ja nuorille oikeaa perhettä vastaava turvallinen koti sekä ohjata heitä vastuuntuntoiseen elämään. Perhekodin lapset elävät perhekodissa normaalia perhe-elämää. He käyvät koulussa ja heitä kannustetaan opiskelemaan ja hankkimaan ammatti. Perhekodissa lapsille luodaan hyvä fyysinen, psyykinen ja sosiaalinen kasvuympäristö. Perhekodissa lapset voivat toimia ikäistään vastaavalla tasolla ja heillä on mahdollisuus persoonallisuuden eheytymiseen, avoimeen keskusteluun ja tunteiden ilmaisuun. Tavoitteena on, että lapset kykenevät aikuisena vastuulliseen elämään.

Perhekodissa on syksyllä 2003 seitsemän lasta ja nuorta, joista nuorin on 9 ja vanhin on 17. Lapsen sijoitus perhekotiin on aina tapauskohtainen. Lyhimmän aikaa lapsi on ollut sijoitettuna kolme kuukautta, mutta osa lapsista on ollut perhekodissa koko sen toiminnan ajan.

Ammattitaitoinen henkilökunta

Perhekodin vanhempien lisäksi perhekodissa on vakituinen nuorisotyöntekijä, joka on koulutukseltaan sosiaalikasvattaja. Työpanoksensa antavat myös perhekodin vanhempien miniä, joka on koulutukseltaan lastentarhanopettaja sekä lähihoitaja. Lisäksi perhekoti ostaa siivouspalvelua. Perhekodin vanhempien aikuiset lapset auttavat perhekodissa myös tarvittaessa.

Yhteistyö on olennainen osa perhekodin toimintaa

Perhekoti tekee paljon yhteistyötä eri tahojen kanssa. Yhteistyö lasten vanhempien kanssa on tärkeintä. Myös suhde lapsen sijoittaneen kunnan sosiaaliviranomaisten kanssa on ensisijaisen tärkeää. Perhekodin henkilökunnalla ja sijoittaneen kunnan sosiaaliviranomaisilla on vähintään puolen vuoden välein yhteinen palaveri, jolloin tarkistetaan mm. lapsen hoitosuunnitelma.

Perhekodin vanhemmat toivovat, että lääninhallituksen tarkastaja kävisi perhekodissa säännöllisesti kerran vuodessa. Perhekoti tekee toimintakertomuksen lääninhallitukselle toiminnastaan vuosittain. Perhekodin vanhemmat ovat yhteydessä lääninhallitukseen ja konsultoivat heitä usein. Samoin yhteistyötä tehdään lasten ja nuorten psykiatristen osastojen kanssa. Jokaisella lapsella on oma yhteistyökumppani, jonka kanssa lapsesta konsultoidaan.

Yhteistyö viranomaisten kanssa on yleensä hyvää, mutta esimerkiksi kuntien sosiaalityöntekijöiden tiheä vaihtuvuus on ongelma myös perhekodin kannalta. Jokaisen lapsen tilasta kirjoitetaan myös tämän takia jatkuvasti raporttia. Työnohjaajan luona käydään kerran kuussa ja tarvittaessa myös puhelinkonsultaatio on mahdollinen. Ilman työnohjausta lastensuojelutyö kävisi liian raskaaksi.

Perhekodin äiti on liittynyt Someron naisryttäjiin ja Suomen ryttäjiin. Myös muutamien perhekodin kanssa ollaan tiiviissä yhteistyössä ja vaihdetaan tietoja.

Työ perhekodissa on haastavaa ja antoisaa

Perhekodin vanhemmilla on tarkoitus jatkaa toimintaa tulevaisuudessa, vaikka he olisivatkin maataloudesta jo eläkkeellä. Samoin he toivovat, että työlle löytyisi jatkaja heidän jälkeensä. Tilat ovat hyvät, ja toiminta on lähtenyt hyvin käyntiin.

Työ perhekodin vanhempina on haastavaa ja antoisaa. Työ on osittain henkisesti raskasta, sillä usein ollaan tekemisissä vaikeiden ja kipeiden asioiden kanssa. Ilo löytyykin usein pienistä ja arkisista asioista.

Onkin erittäin tärkeää, että perhekodin perustamista suunnitteleva tietää, mihin on ryhtymässä. On tiedettävä ja selvítettävä, mitä kaikkea perhekodin ylläpitämisessä tulee vastaan. Perhekodissa ei olla ainoastaan tekemisissä sijoitetun lapsen kanssa vaan myös lapsen omaisten ja sosiaaliviranomaisten kanssa. On oltava rohkeutta selvittää asioita, jotka ovat yleensä hyvin vaikeita. Toimivat verkostot sosiaalihuoltoon sekä lasten ja nuorten psykiatriselle osastolle on oltava hyvät.

PERHEKOTI EDIT

Aila ja Heikki Nieminen
Ryhtänkyläntie 92
31530 PÖYLI

Puh./fax (02) 748 1176

Sähköposti: perhekoti.edit@pp.inet.fi

Kotisivu: <http://personal.inet.fi/perhe/koti.edit/>





ERÄJÄRVEN KEHITTÄMISYHDISTYKSEN PALVELUT OVAT MONIPUOLISIA – YHTENÄ PALVELUMUOTONA ON KOTIPALVELU

Eräjärven kylässä Pirkanmaalla asuu vaajaa tuhat asukasta. Eräjärvi kuuluu Oriveden kaupunkiin, jonka keskusta on kylältä 20 kilometriä. Orivedellä asuu kaiken kaikkiaan 9 000 asukasta. Elinkeinorakenteeltaan Eräjärven kylä on alkutuotantovaltainen. Moni eräjärveläinen käy töissä oman kylän ja myös kunnan ulkopuolella.

Eräjärven kylällä on 8-paikkainen ryhmäperhepäiväkoti ja kolmiopettajainen koulu, jossa on noin 60 koululaista. Lisäksi kylällä on vanhustentalosäätiön palvelutalo. Kylän terveystalolla on terveydenhoitajan, terveyskeskuslääkärin ja hammaslääkärin vastaanotot. Myös eläinlääkärillä on vas-

taanotto terveystalolla. Kylällä on oma kirkko, seurakuntatalo ja sivukirjasto. Yksityisistä palveluista kylällä on mm. kolme kauppaa, kaksi pankkia, kaksi baaria ja kesäkahvila, kaksi taksiyrittäjää sekä parturi-kampaamo.

Eräjärven Kehittämisyhdistys tekee pitkäjänteistä työtä palvelujen kehittämiseksi

Eräjärven Kehittämisyhdistys ry perustettiin vuonna 1991 vapaaehtoisen kylätoiminnan jatkajaksi. Rekisteröimättömänä yhteisönä sillä ei ollut mahdollisuutta taloudellisesti panostaa pitkäjänteiseen työhön. Yhdistyksen tavoitteena on markkinoida kylää ja järjestää kyläläisille erilaisia palveluja.

Yli kymmenvuotisen toiminnan aikana Kehittämisyhdistys on osallistunut aktiivisesti kylän palvelujen kehittämiseen. Se julkaisee joka viikko 650 kotitalouteen talkoilla jaettavaa kylälehti Purkiaista. Lehti on kyläläisille tiedotuskanava ja yhdistykselle rahanhankintaväline, sillä siihen myydään ilmoituksia. Kehittämisyhdistyksen toimisto sijaitsee kylän keskustassa. Se ylläpitää tiloissaan käsikauppalääkkeitä myyvää kyläapteekkia ja välittää kyläläisten lääkeresepit Oriveden apteekkiin. Lääkkeet voi noutaa kyläapteekista. Yhtenä palvelumuotona kehittämissyhdistys tarjoaa myös kotipalveluja kyläläisille.

Kehittämissyhdistyksen toimisto palvelee kyläläisiä ja lomalaisia infopisteenä, on kylän tuotteiden suoramyy-



tipaikka, tarjoaa kopiointi-, postitus-, toimisto- ja kirjanpito palveluja sekä toimii Veikkauksen palvelupisteenä. Kyläyhdistys toteuttaa myös kehittämissankkeita.

Kehittämisyhdistyksen tavoitteena ei ole tuottaa palvelujensa avulla voittoa, vaan ylläpitää, järjestää ja tuottaa mahdollisimman monia palveluja omalla kylällä lähellä kyläläisiä ja olla vaikuttamassa kylän elinvoimaisuuteen. Kehittämisyhdistyksellä oli syksyllä 2003 neljä työntekijää, joten se on myös merkittävä työnantaja.

Kotipalvelu on tärkeä palvelu kylän vanhuksille

Vuodesta 1995 alkaen Kehittämisyhdistys on tarjonnut kotipalvelua yhteistyössä Oriveden kaupungin kanssa. Toiminta käynnistyi kehittämishankkeena, jolloin kotipalvelun käynnistämiseen saatiin Raha-automaattiyhdistykseltä projektiavustusta kolmeksi vuodeksi. Toiminnan vakiintuessa projektiavustus muuttui Raha-automaattiyhdistyksen toiminta-avustukseksi, joka kattaa noin 35 % kyläavustajatoiminnan kustannuksista. Avustus on merkittävä kotipalvelun ylläpitämiselle. Kehittämisyhdistyksellä on myös ostopalvelusopimus kotipalvelusta kaupungin kanssa. Kehittämisyhdistyksen kotiaavustaja tekee kaupungin kotipalvelutyöntekijöiden lomituksia kylässä, ja noin 80 % kotipalvelusta annetaan Oriveden kaupungin osoittamille asiakkaille. Loput kyläavustajan työajasta myydään muille asiakkaille.

Kehittämisyhdistys on hinnoitellut kotipalvelunsa siten, että yli 65-vuotiaille palvelu maksaa 10,93 euroa tunti ja muille asiakkaille 17,66 euroa tunnilta. Matkakorvaus on 0,39 euroa kilometriltä, joka peritään ainoastaan kylän ulkopuolisilta asiakkailta. Palveluista ei laskuteta asiakkaalta arvonlisäveroa, koska arvonlisäverolain 37–38 pykälän mukaan sosiaalihuoltona tapahtuvasta palvelujen myynnistä ei tarvitse maksaa veroa.

Asiakkaat tilaavat palvelun suoraan kotiaavustajalta. Korvaus työstä maksetaan kehittämisyhdistykselle. Kotipalvelutyöntekijä on työsuhteessa Eräjärven kehittämisyhdistykseen, joka maksaa työntekijän palkan työnantajamaksuineen.

Kotipalvelu on lähinnä siivousta ja asiointiapua

Kyläavustaja on koulutukseltaan kodinhoitaja ja kotitalousteknikko, joka opiskelee työnsä ohella myös restonomiksi.

Hän tekee hyvin monenlaisia töitä kodeissa, antaa asiointiapua, siivoaa, laittaa ruokaa ja leipoo, tekee piha- ja puutarhatöitä sekä muita tavanomaisia kotitaloustöitä. Kyläavustajan palveluja käyttävät eniten vanhukset. Työ painottuu siivous-, kauppa- ja asiointipalveluun.

Kehittämisyhdistyksellä on vastuuvakuutus kyläavustajalle, jos hän aiheuttaa vahinkoa asiakkaiden kotona. Toisinaan palvelujen käyttö on vilkkaampaa, toisinaan rauhallisempaa. Kyläavustaja on kuitenkin lähes aina kokopäiväisesti työllistetty ja hänellä on useita säännöllisesti avustettavia asiakkaita.

Monipuoliset palvelut tukevat toisiaan

Sekä Kehittämisyhdistyksen että kylän tarjoamat monipuoliset palvelut tukevat toinen toisiaan. Jos esimerkiksi lääkärin vastaanotto kylältä loppuisi, voisi kyläapteekin toimintakin olla vaarassa. Kehittämisyhdistyksen tulot, joilla pystytään palkkaamaan työntekijät, koostuvat näistä monista eri palveluista. Kehittämisyhdistyksen työntekijät toteavat, että vaikka olemassa olevat palvelut pyritään säilyttämään, on turha ylläpitää sellaista palvelua, joka ei kannata ja jolla on vain harvoja käyttäjiä. Tällaisen palvelun tilalle on kehitettävä uudenlainen järjestämis- ja tuottamistapa. Kyläapteekin toiminta on tästä hyvä esimerkki. Kylän palvelut ovat kokonaisuudessaan monipuoliset ja hyvät. Monet kyläläisistä pitävät niitä kuitenkin itsestään selvinä, vaikka usean palvelun eteen on tehty ja tehdään jatkuvasti töitä.

Eräjärven kylä on elinvoimainen ja usko tulevaisuuteen on vahvaa. Kylän uuden koulun tulisi valmistua vuonna 2004, ja suunnitelmat kylätalon saneeraamiseksi ja laajentamiseksi ovat valmiina.



OSUUSKUNTA KEIKKATYÖN SIJAISOMAISPALVELU TUKEE KOTONA ASUVIA VANHUKSIA

Ristijärvi on hieman yli 1700 asukkaan kunta Kainuussa. Kunnan väestöstä yli 65-vuotiaita on 28 %. Ristijärvi onkin profiloitunut kunnaksi, jossa ikäihmisistä halutaan pitää huolta. Ristijärven kunnan tavoitteena on kehittää palveluja ikäihmisille sopiviksi ja lisätä palvelualan yrittäjyyttä.

Osuuskunta Keikkatyö perustettiin Ristijärvelle marraskuussa 1997, mutta sen varsinainen toiminta alkoi huhtikuussa 1998 osuuskuntakurssin jälkeen. Kainuussa oli tuolloin meneillään uusosuuskuntahanke, joka kannusti ja koulutti ihmisiä osuuskuntayrittäjiksi. Ristijärvelle perustettuun osuuskuntaan liittyi tuolloin 38 jäsentä, ja

vain muutama jäsen on myöhemmin eronnut osuuskunnasta. Jäsenistä noin puolet on naisia.

Osuuskunta on monialainen työosuuskunta. Osuuskunnalta voi tilata mm. rakennus- ja remonttityötä, metsätöitä, tulkkausta sekä koti- ja hoivapalveluja. Rakennus- ja remonttityöt ovat rahallisesti tuottoisampia, mutta eniten kysyntää on koti- ja hoivapalveluille.

Sijaisomaiset-hanke vauhditti osuuskunnan palvelujen markkinointia

Osuuskunta Keikkatyön alkutaival oli vaikea. Uudenlaista toimintaa kohtaan oli ennakkoluuloja, eivätkä palvelut käyneet kaupan. Vuonna 1999 osuuskunnan koti- ja hoivapalvelua vauhdittamaan perustettiin Sijaisomaiset-hanke, joka sai rahoituksen Kainuun Naisyrittäjyys LEADER ry:ltä. Hankkeen tavoitteena oli työllistää osuuskunnan koti- ja hoivapalvelun työntekijöitä – sijaisomaisia – sekä tuottaa erilaisia palveluja yksinäisille ikäihmisille, joiden omaiset asuvat kaukana eivätkä tästä syystä voi tarjota apuaan.

Hanke markkinoi sijaisomaispalvelua ikäihmisten lapsille, mutta myös ikäihmisille itselleen. Palvelujen käytön vauhdittamiseksi hanke tarjosi 30 ilmaista kokeilukäyntiä ikäihmisten luona. Aluksi ilmainen palvelu ei tuntunut kelpaavan. Omaiset ja ikäihmiset pelkäsivät, että ilmaista palvelua kokeiltuaan he joutuvat myös jatkossa ostamaan palvelua. Projektipäällikkö sai omaiset varaamaan 15 palvelukertaa ja ikäihmiset 15 palvelukertaa. Ilmaisen palvelun käyttäjistä noin 25 ikäihmistä jäi jatkuvaksi palvelun ostajaksi. Tämän jälkeen tieto palvelusta on levinnyt ja se on tuonut uusia asiakkaita. Ennakkoluulot ovat hiljalleen murtuneet.



Sijaisomaispalvelusta on tullut suosittua ja asiakasmäärä on kaksinkertaistunut. Asiakkaat ovat pääsääntöisesti ikäihmisiä, jotka asuvat joko omassa kodissaan, ryhmäkodissa tai terveyskeskuksessa. Asiakkaina on myös muutamia kehitysvammaisia. Noin kolmannes palvelun käyttäjien omaisista osallistuu palvelukustannuksiin.

Sijaisomaiset ovat koulutettuja ja vaitiolovelvollisia

Monella sijaisomaisella on jokin kotitalousalan koulutus. He ovat myöhemmin käyneet erityisen Sijaisomaiset-koulutuksen, joka on laajuudeltaan 168 tuntia. Se antaa valmiudet toimia sijaisomaisena mutta ei ammatillista pätevyyttä. Koulutus on monipuolinen sisältäen tietoa mm. hoivatyön perusteista, ikäihmisten toimintakyvystä, vanhusten liikunnan perusteista ja kuntouttavasta työotteesta, ikäihmisten sosiaalietuuksista ja kodin parannustöihin liittyvistä tuista, asiakaslähtöisyydestä, työntekijän ja asiakkaan vuorovaikutussuhteesta, palvelun laadusta, työntekijän omasta jaksamisesta sekä yrittäjyyden perusteista.

Osuuskunnassa pidetään tärkeänä, että sen sijaisomaistyötä tekevät ovat tehtävään koulutettuja ja vaitiolovelvollisia työssään asiakkaista saamista tiedoista. Osuuskunnassa on laadittu lomake, jonka allekirjoittamalla työntekijät lupautuvat pitämään salassa asiakkaidensa asiat. Sijaisomaisilla on vastuuvakuutus ja lakisääteinen tapaturmavakuutus mahdollisten työssä tapahtuvien vahinkojen takia.

Osuuskunnan sijaisomaisista yksi työllistyy kokopäiväisesti ja loput osa-aikaisesti. Työtä on vaihtelevasti asiakkaiden tilausten mukaan. Osuuskuntayrittäjinä toimiessaan he saavat niiltä päiviltä, jolloin ei ole työtä, ansiosidonnaista päivärahaa omasta ammattiliitostaan. Oikeus työttömyysturvaan säilyy, kun omistusosuus yrityksestä on alle 15 %.

Sijaisomaispalveluun tutustutaan usein siivouspalvelun avulla

Sijaisomaispalvelut ovat yksilöllisiä ja asiakkaiden toiveet otetaan mahdollisimman hyvin huomioon. Tavallisesti ikäihmiset tutustuvat sijaisomaispalveluun tilaamalla apua kotinsa siivoukseen. Myöhemmin he ovat mahdollisesti valmiita tilaamaan myös muuta palvelua, kun ensimmäinen kynnyks palvelun ostamiseksi on ylitetty. Kun sijaisomaispalvelun tilaajana on vanhuksen omainen, tilattu palvelu on usein asiointiapua, ulkoilua tai seurustelua.

Osuuskunnan Sijaisomaistiimi on kehittänyt palvelustaan myös erilaisia palvelupaketteja. Seurustelu-, ulkoilu- ja asiointipalvelu pitävät sisällään keskustelu- ja kuunteluseuraa yksinäisyyden lieventämiseksi. Se voi olla kirjojen ja lehtien lukua, asiointiapua tai saattajapalvelua. Kotiapu-paketti sisältää kodinhoitoon liittyviä töitä kuten siivousta, leipomista, vaatehuoltoa ja pihatöitä. Hyvän olon palvelut sisältävät kylvetystä ja saunotusta, kynsien leikkausta ja hiustenhoitoa. Omaiset voivat ostaa palvelua myös lahjaksi. Näiden palvelupakettien lisäksi osuuskunnassa on mietitty neuvontapalvelujen sekä pienten huolto- ja korjaustöiden tekoa, jolloin myös miehiä voitaisiin työllistää näihin tehtäviin. Miesasiakkaat ovat kaivanneet miestyöntekijöitä esimerkiksi juttuseuraksi.

Sijaisomaiset eivät tee sairaanhoidollisia tehtäviä eivätkä jaa lääkkeitä, ellei heillä ole siihen soveltuvaa koulutusta.

Palvelun laatua seurataan säännöllisesti

Osuuskunta on tehnyt toiminnastaan ilmoituksen kunnalle yksityisten sosiaalipalvelujen valvontalain mukaan ja osuuskunta on merkitty lääninhallituksen yksityisten sosiaalipalvelujen rekisteriin. Osuuskunnalla on kunnan kanssa laadunvalvontasopimus. Kunnan perusturvaosasto valvoo palvelun laatua, ja sen mielipidettä osuuskunnan palvelujen laadusta kysytään vuosittain. Palaute käsitellään osuuskunnan Sijaisomaistiimissä.

Sijaisomaispalvelulla on erittäin hyvät suhteet kunnan perusturvapuoleen. Alkuun palvelua kohtaan oli epäluuloa, koska sen pelättiin vievän kunnallisia työpaikkoja. Toiminnan vakiintuessa on kuitenkin huomattu, että sijaisomaispalvelu tukee hyvin kunnallista kotihoitoa eivätkä työntekijät tee päällekkäisiä töitä. Kunnallinen kotihoito huolehtii Ristijärvellä lähinnä vanhusten ravinto- ja lääkehuollosta sekä hygieniasta, joten kotona asumista tukeville palveluille on tarvetta.

Palvelun tilaus on helppoa

Sijaisomaispalvelua voi tilata Internetin välityksellä, suoraan sijaisomaisilta tai soittamalla osuuskunnan puhelimeen. Osuuskunnan toimistonhoitaja laskuttaa työn tilaajaa palvelusta. Osuuskunta maksaa työntekijälle palkan sekä antaa palkkatodistuksen, joka lähetetään omaan ammattiliittoon päivärahan saamiseksi niiltä päiviltä, jolloin työtä ei ole. Osuuskunnan toimistonhoitaja tekee myös osuuskunnan kirjanpidon.



KOULUNIEMEN VANHUSTEN PALVELUTALO SÄÄKSJÄRVEN KYLÄSSÄ

Vimpeli on 3457 asukkaan kunta Etelä-Pohjanmaalla. Pieni vajaan kolmensadan asukkaan Sääksjärven kylä sijaitsee kunnan keskustasta 13 kilometrin päässä. Sääksjärven kyläseura ry ylläpitää kylällään vanhusten asumispalvelua tuottavaa palvelutaloa.

Vimpelin kunnan päättäjät vierailivat kylissä vuonna 1997, jolloin he aktivoivat kyläläisiä perustamaan rekisteröityä kyläyhdistyksiä. Taustalla oli ajatus, että yhdistykset voisivat toteuttaa kylissä kehittämishankkeita sekä siten saada kunnan ulkopuolista rahoitusta hankkeilleen. Toiveena oli myös se, että jokin muu kuin kunta tekee aktiivista kehittämistyötä sekä tuottaa palveluja.

Vierailun innoittamana Sääksjärven kylässä kartoitettiin palvelujen tarpeita ja yhteinä toiveena oli saada kylälle vanhusten palvelutalo. Kyläläiset olivat jo aikaisemmin miettineet, mitä käyttöä tyhjänä olevalle kylän sata vuotta vanhalle kansakoululle ja terveystalolle löytyisi. Kylän aktiiviset naiset ryhtyivät suunnittelemaan palvelutaloa mielessään kylän elävöittäminen, palvelujen tarjonta kylän omille vanhuksille sekä työpaikkojen luominen omalle kylälle.

Palvelutalo kunnostettiin kylän talkootyönä

Sääksjärven kyläseura ry perustettiin 1998. Kyläseura osti hyväkuntoisen hirsirakennuksen kunnalta sadalla markalla ja ryhtyi suunnittelemaan siitä vanhusten palvelutaloa. Suunnitelman toteuttamiseksi haettiin rahoitusta Etelä-Pohjanmaan Työvoima- ja elinkeinokeskuksen maaseutu-osastolta. Korjattavan talon kustannusarvio oli yli miljoona markkaa, jota TE-keskus rahoitti 30 prosentilla ja Vimpelin kunta 25 prosentilla. Loput 45 prosenttia oli yksityisen rahoituksen osuutta, joka hoidettiin kyläläisten talkootyöllä sekä materiaali- ja rahalahjoituksilla.

Kyläseura laittoi nimelistan kiertämään, jolla kyläläisiltä pyydettiin vastausta siihen millaisella tuntimäärällä he ovat valmiita osallistumaan talon kunnostustöihin sekä mitä he voivat mahdollisesti lahjoittaa, koska talkootyön määrä oli huomattava. Tarvikelahjoituksena tuli lähinnä puutavaraa. Palkattuna työvoimana oli vain kaksi rakennusmiestä muutaman kuukauden ajan. Muuten rakennustyöt tehtiin talkootyönä. Talon kunnostaminen oli pitkä ja vaativa projekti.



Kodinomaista ja turvallista asumispalvelua kylän vanhuksille

Kouluniemen palvelutalo aloitti toiminnan huhtikuussa 2000. Tavoitteena on tarjota turvallista ja kodinomaista asumispalvelua ensisijaisesti kylän omille vanhuksille. Ennen toiminnan aloittamista oli haettu lupa Länsi-Suomen lääninhallituksen Vaasan toimipisteen sosiaali- ja terveysosastolta. Palvelutalossa voidaan hoitaa 10 vanhusta. Palvelutalossa on seitsemän asuinhuonetta, jotka kaikki ovat yli 12 neliön huoneita. Osa huoneista on tarkoituksella niin isoja, että niihin mahtuu kaksi henkilöä. Ajatuksena on, että isoimmissa huoneissa voivat asua avioparit tai sisarukset. Rakennuksen valmistuttua myös palo- ja terveystarkastajat kävivät tarkastamassa rakennuksen toimintaan soveltuvaksi ja nämä lausunnot liitettiin lupahakemukseen. Alussa myös lääninhallituksen sosiaalitarastaja kävi tarkastamassa tilat, samoin kuin kunnan avohuollon ohjaaja.

Sääksjärven kyläseura on saanut palvelutalon toimintaan toiminta-avustusta Raha-automaattiyhdistykseltä. Kunnan kanssa on solmittu ostopalvelusopimus. Asukkaiden maksut muodostuvat vuokrasta, ruuasta sekä hoidosta. Vuokran ja ruuan osuus on kaikille sama, mutta hoitomaksun hinta määräytyy asukkaan tulojen mukaan asiakasmaksuasetuksen mukaisesti. Vanhusten mahdollisuudet saada Kelan asumistukea ja hoitotukea selvitetään asukaskohtaisesti. Perussääntö on kuitenkin se, että jokaiselle asukkaalle jää eläkkeestä 143 euroa kuukaudessa esimerkiksi lääkekuuluihin, parturiin ja jalkahoitoihin. Lääkäri käy kuntakeskuksesta tarvittaessa paikalla tai vanhus viedään terveysasemalle. Kotisairaanhoidon palvelut kuuluvat palvelutalon vanhuksille kuten kotona asuvillekin vanhuksille.

Asumispalvelun lisäksi kyläseura myy kotipalvelua sekä vie tarvittaessa palvelutalossa valmistettuja aterioita kylän vanhuksille. Tätä työtä ei kuitenkaan pystytä tekemään kovin paljon, ja pääpaino onkin palvelutalon toiminnassa. Kotipalvelusta on veloitettu 8,40 euroa tunnilta, joka on sama kuin kunnan kotipalvelustaan perimä taksa.

Toiminta lähti vilkkaasti liikkeelle

Palveluasunnon toiminta lähti hyvin liikkeelle. Kyläseura palkkasi palvelutalolle kolme työntekijää, keittäjän, hoitoapulaisen ja sairaanhoitajan, jotka kaikki tekevät hyvin joustavasti töitä. Lisäksi työllistämistuella on palkattu henkilöitä. Jo rakennusta korjattaessa kylän vanhukset kävivät kyselemässä, koska palvelutalo on valmis ja koska he voivat muuttaa sinne. Samalla he kävivät jo varaamassa

huoneet itselleen ja osittain ne kunnostettiin myös heidän mieleisekseen. Toiminnan alkaessa siis asiakkaatkin olivat jo valmiina. Tosin aivan alkuun oli vain neljä vanhusta, mutta määrä nousi pian seitsemään. Palvelutalossa on ollut asukkaita enimmillään 9, mutta 7–8 asukasta on henkilökunnan mukaan hyvä määrä suhteutettuna nykyiseen henkilökuntaan.

Palvelukodin asukkaat ovat vielä toistaiseksi melko hyväkuntoisia. He pystyvät liikkumaan omatoimisesti, mutta tarvitsevat apua esimerkiksi peseytymisessä ja pukeutumisessa. Palvelukodin tavoitteena on ollut, että kaikkien asukkaiden tulisi pystyä liikkumaan omatoimisesti. Henkilökunta on paikalla palvelutalossa 7.30–21.00. Jokaisella asukkaalla on turvaranneke, ja hädän tullessa hälytys menee öisin ambulanssille. Hoitohenkilökunta asuu kylällä ja he ovat myös tarvittaessa nopeasti paikalla. Henkilökunta miettii, miten tulevaisuudessa toimitaan, kun asukkaiden kunto heikkenee ja heidän turvattuutensa lisääntyy. Pohditaan, missä vaiheessa henkilökunnan tulee olla paikalla myös öisin.

Kyläseuran johtokunta hoitaa palvelutalon hallinnon. Henkilökunta työskentelee johtokunnan alaisuudessa ja on työsuhteessa kyläseuraan. Kyläseura tuottaa kaikki tarvittavat palvelut itse, ainoastaan kirjanpito- ja muut palvelut ostetaan tilitoimistolta.

LAINSÄÄDÄNNÖN ASETTAMAT EDELLYTYKSET JA MAHDOLLISUUDET HYVINVOINTIPALVELUJEN TUOTTAMISELLE

Maaseudun erityispiirteiden sekä toimintaympäristön huomioimisen lisäksi hyvinvointipalvelujen tuottamiselle asettavat ehtoja laki (603/1996) ja asetus (1208/1996) yksityisten sosiaalipalvelujen valvonnasta. Kotitalous-, hoiva- ja hoitopalveluja tuottavat yritykset ja yhdistykset voivat hyödyntää palveluja markkinoidessaan kotitalousvähennystä.

Palveluseteli on uusi tapa järjestää palveluja kunnan itse järjestämien tai ostopalveluna hankkimien palvelujen rinnalla. Kotipalveluja on voitu järjestää palvelusetelin avulla vuoden 2004 alusta lähtien. Palvelusetelin käyttöönoton ensisijaisena tarkoituksena

on tukea vanhusten kotona asumista, mutta sitä ei ole rajattu yksinomaan ikäihmisten palveluihin. Toisena tavoitteena on lisätä yksityisyrittäjyyttä ja naisten työllisyyttä.

Pienten koululaisten aamu- ja iltapäivätoimintaa laajennetaan syksyllä 2004, kun kunnille aletaan myöntää valtionosuutta aamu- ja iltapäivätoiminnan järjestämiseen. Uudistus ei velvoita kuntia aamu- ja iltapäivätoiminnan järjestämiseen. Mikäli kunta ryhtyy järjestämään aamu- ja iltapäivätoimintaa, se voi järjestää sitä itse tai hankkia palveluja muilta palvelujen tuottajilta. Oppaassa kuvataan hallituksen esityksen (57/2003 vp) mukaisesti, mitä tavoitteita uudistuksella on.

YKSITYISTEN SOSIAALIPALVELUJEN VALVONTALAKI

Keitä laki koskee?

Laki ja asetus yksityisten sosiaalipalvelujen valvonnasta koskee niitä yksityisiä sosiaalipalveluja, joita yksityinen palveluntuottaja antaa korvausta vastaan liike- tai ammattitoimintaa harjoittamalla. Yksityisiä palveluntuottajia ovat kaikki yksityiset ammatinharjoittajat, yritykset yritys muodosta riippumatta, erilaiset voittoa tavoittelemattomat yhdistykset sekä julkisyhteisöjen perustamat liikeyritykset.

Laki ei koske valtion, kunnan ja kuntayhtymän tuottamia sosiaalipalveluja, omaishoidon tuen avulla tuotettua hoitoa eikä perhehoitajalain toimeksiantosopimussuhteen perusteella annettavaa yksityistä perhehoitoa. Muu kuin toimeksiantosopimussuhteen perusteella annettava yksityinen perhehoito, josta käytetään usein nimitystä ammatillinen perhehoito, kuuluu kuitenkin lain soveltamisen piiriin.

Laki yksityisten sosiaalipalvelujen valvonnasta koskee

- yksityisiä ammatinharjoittajia,
- yrityksiä,
- yhdistyksiä ja
- julkisyhteisöjen liikelaitoksia, jotka tuottavat yksityisiä sosiaalipalveluja liike- ja ammattitoimintaa harjoittamalla.

Mitä yksityiset sosiaalipalvelut ovat?

Yksityisiä sosiaalipalveluja ovat yksityisen ihmisen tai yhteisön tuottamat lasten ja nuorten huollon, lasten päivähoiton, vammaisten, kehitysvammaisten, vanhusten tai päihdehuollon palvelut tai muut vastaavat sosiaalipalvelut.

Toimintayksiköllä tarkoitetaan sellaista toiminnallista kokonaisuutta, jossa annetaan asiakkaan oman kodin ulkopuolella yksityisiä sosiaalipalveluja.

Yksityisiä sosiaalipalveluja ovat

- lasten ja nuorten huollon palvelut,
- lasten päivähoito,
- vammaisten ja kehitysvammaisten palvelut,
- vanhusten palvelut,
- päihdehuollon palvelut ja
- muut vastaavat palvelut.

Yksityisiä sosiaalipalveluja antavan toimintayksikön toimintaedellytykset

Sosiaalipalveluja antavan toimintayksikön tulee olla terveydellisiltä ja muilta olosuhteiltaan sopiva siellä annettavalle hoidolle, kasvatukselle ja muulle huolenpidolle. Laissa asetetaan erityisiä vaatimuksia yksityisiä sosiaalipalveluja antavan yksikön henkilöstölle, toimitiloille ja toimintavälineille. Asiakkaan kotona annettaviin palveluihin sovelletaan samoja vaatimuksia henkilöstön kelpoisuuksista ja lukumäärästä kuin toimintayksiköissäkin annettaviin palveluihin.

Yksityisten sosiaalipalvelujen on perustuttava kunnan ja palveluja tuottavan yksikön väliseen sopimukseen tai kunnan tekemään hallintopäätökseen. Näihin liitetään tarvittaessa yhdessä asiakkaan tai hänen edustajansa kanssa laadittu palvelu-, hoito-, huolto-, kuntoutus- tai muu vastaava suunnitelma.

Henkilöstön koulutus ja määrä

Yksityisen sosiaalipalveluja tuottavan yksikön henkilöstöltä vaadittavaan koulutukseen vaikuttavat sen tarjoamat palvelut, asiakasryhmä, asiakkaiden kunto ja tarpeet. Henkilöstön määrään vaikuttavat mm. asiakkaiden määrä ja kunto, työaikajärjestelyt, toimintayksikön tilat ja tehtävien järjestämistapa. Asiakkaiden tarpeet voivat muuttua, joten henkilöstön määrää ja koulutusta tulee arvioida kaiken aikaa. Henkilöstön lukumäärän tulee olla riittävä palvelujen tarpeeseen ja hoidettavien määrään nähden. Yleisenä ohjeena pidetään sitä, että yksityisen yksikön henkilöstön on täytettävä samat kelpoisuudet kuin kunnan tai kuntayhtymän sosiaalihuollon ammatilliselta henkilöstöltä vastaavissa tehtävissä vaaditaan. Henkilöstön kelpoisuutta ja määrää tulee kuitenkin aina tarkastella tapauskohtaisesti.

Laki lasten kanssa työskentelevien rikostaustan selvittämisestä (504/2002) määrää, että jos palvelun tuottaja antaa palveluja alaikäisille ja toiminta on alaikäisen kasvatusta, opetusta, hoitoa tai muuta henkilökohtaista

vuorovaikutusta, on alaikäisten kanssa työskentelevien rikostaustat selvitettävä. Käytännössä tämä tarkoittaa sitä, että lupaviranomainen eli lääninhallitus tarkistaa yrittäjäasemassa olevien henkilöiden rikostaustan, kun he hakevat toimilupaa.

Myös kunnan on pyydettävä nähtäväksi rikosrekisteriote yksityisten sosiaalipalvelujen tuottajalta, kun palveluja tuotetaan ja annetaan alaikäisille. Työnantajan tulee pyytää työntekijältä nähtäväksi ote rikosrekisteristä, kun henkilö otetaan ensi kertaa tehtäviin, joissa hän työskentelee alaikäisten kanssa.

Palvelujen vastuuhenkilö

Yksityisellä sosiaalipalveluja tuottavalla yksiköllä tulee olla palveluista vastaava henkilö. Vastuuhenkilön tehtävänä on vastata siitä, että toiminnalle asetetut vaatimukset toteutuvat. Toiminnasta vastaavalla henkilöllä tulee olla vähintään opisto- tai ammattikorkeakoulutasoinen sosiaali- ja terveydenhuollon tutkinto. Sopivan koulutuksen lisäksi vastuuhenkilöltä odotetaan riittävää työkokemusta vastaavanlaisista tehtävistä. Vastuuhenkilöltä myös edellytetään, että hän työskentelee toimintayksikössä.

Toimitilat

Yksityisiä sosiaalipalveluja tuottavan yksikön toimitilojen on täytettävä yleiset rakentamista koskevat vaatimukset ja niiden tulee soveltua kyseessä olevaan toimintaan. Myös toimitilan toimintavälineiden tulee olla toimintaan soveltuvat.

Toimitiloja arvioitaessa on otettava huomioon palvelutoiminnan luonne, asiakkaiden kunto, liikuntakyky ja tarpeet sekä henkilökunnan tarpeet. Myös yleiset asumisen vaatimukset ja asukkaiden perusoikeudet tulee ottaa huomioon. Yksityisten sosiaalipalvelujen toimintaedellytyksiä pohtinut työryhmä ehdottaa, että kahden vieraan ihmisen sijoittaminen samaan huoneeseen ei ole pääsääntöisesti perusteltua, koska ihmisen oikeuden yksityisyyteen ajatellaan vaarantuvan. Varsinkin pitkäaikaisessa asumisessa tiloille asetetaan myös kodinomaisuuden vaatimus. Työryhmä suosittelee, että yhden hengen asuinhuoneen on oltavat vähintään 12–15 neliötä ja kahden hengen asuinhuone vähintään 16–20 neliötä.

Yksityisen sosiaalipalveluja tuottavan yksikön toimitiloja suunniteltaessa ja niitä hankittaessa on aina hyvä ottaa etukäteen yhteys kunnan sosiaalijohtajaan sekä läänin-

hallituksen sosiaali- ja terveysosaston tarkastajiin, jotka viime kädessä hyväksyvät kuhunkin toimintaan soveltuvat tilat.

Toimitilalta edellytetään, että kunnan pelastus- ja terveysdensuojeluviranomaiset ovat todenneet rakennuksen soveltuvaksi yksityisten sosiaalipalvelujen tuottamiseen paloja henkilöturvallisuuden osalta sekä terveydellisiltä olosuhteiltaan. Molemmista tarkastuksista tulee liittää lausunnot lupahakemukseen.

Asiakasryhmä

Yksityisten sosiaalipalvelujen valvontaa pohtinut työryhmä suosittelee, että kussakin toimintayksikössä hoidettaisiin vain yhtä asiakasryhmää. Käytännössä tämä tarkoittaa, että esimerkiksi asumispalveluja tuottavassa yksikössä hoidettaisiin vain vanhuksia, vammaisia tai mielenterveyskuntoutujia. Tätä perustellaan sillä, että yhden asiakasryhmän palvelutarpeet ovat niin samanlaisia, että heille sopii samanlainen henkilökunta ja tilat. Tämä on työryhmän esittämä suositus eikä toistaiseksi sido palvelun tuottajia.

Yksityisiä sosiaalipalveluja tuottavalta yhdistykseltä ja yritykseltä edellytetään, että

- henkilöstö täyttää samat kelpoisuudet kuin vaaditaan kunnassa vastaavassa tehtävässä toimivalta,
- henkilöstön määrä on riittävä suhteessa palvelun tarpeeseen ja hoidettaviin,
- palvelulla on vastuuhenkilö, joka vastaa toiminnalle asetetuista vaatimuksista,
- toimitilat ja välineet soveltuvat toimintaan.

Ympäri vuorokautiseen toimintaan tarvitaan lupa

Yksityisen palvelujen tuottajan on saatava lääninhallitukselta lupa ennen toiminnan aloittamista, jos palveluja annetaan toimintayksikössä ympärivuorokautisesti ja jatkuvasti liike- ja ammattitoimintaa harjoittamalla.

Jatkuvalla ja ympärivuorokautisella toiminnalla tarkoitetaan sitä, että asukkaat asuvat toimintayksikössä ympäri vuorokauden ja asumisen perusteena on sosiaalipalvelujen tarve. On siis tärkeää huomata, että lupa vaaditaan myös sellaisilta toimintayksiköiltä, joiden asiakkaat ovat ympäri vuorokauden toimintayksikössä mutta työntekijät ovat paikalla vain päivisin.

Lupa toimintaan haetaan sen läänin lääninhallitukselta,

jonka alueella palveluja annetaan. Hakemus tehdään lääninhallituksen sosiaali- ja terveysosastolle siihen yksikköön, jonka alueella toimintayksikkö sijaitsee. Hakemuslomakkeita saa lääninhallituksesta ja lääninhallituksen kotisivuilta. Hakemuslomakkeen liitteeksi vaaditaan erilaisia selvityksiä, asiakirjoja ja lausuntoja ennen kuin lääninhallitus ryhtyy käsittelemään lupahakemusta. Palvelujen tuottajan, joka antaa sosiaalipalveluja tuottavassa toimintayksikössään myös yksityisiä terveydenhuollon palveluja, tulee hakea erikseen myös terveydenhuollon palvelujen antamista koskeva lupa.

Lääninhallitus myöntää luvan palvelun tuottajalle kirjallisesta hakemuksesta, jos toiminnalle asetetut edellytykset täyttyvät. Lupamenettelyllä halutaan turvata erityisesti alaikäisten, vanhusten ja kehitysvammaisten asema, varmistaa palvelun laatu sekä ennaltaehkäistä epäkohtien syntymistä palvelutuotannossa.

Luvan toimintaan tarvitsevat mm. ympärivuorokautista asumispalvelua tarjoavat

- vanhusten hoiva-, pien- ja palvelukodit,
- kehitysvammaisten hoiva-, pien- ja palvelukodit,
- mielenterveyskuntoutujien hoiva-, pien- ja palvelukodit sekä
- perhekodit.

Ilmoituksenvarainen toiminta

Muusta kuin ympärivuorokautisesta sosiaalipalvelusta on tehtävä ilmoitus ennen toiminnan aloittamista, toiminnan olennaista muuttamista sekä toiminnan lopettamista. Ilmoitus toiminnasta tehdään siihen kuntaan, jossa palveluja annetaan. Ilmoituksesta on käytävä ilmi, mitä palveluja tuotetaan ja missä laajuudessa.

Ilmoituslomakkeita sekä ilmoitusmenettelyä koskevia ohjeita on saatavilla kuntien sosiaalitoimistoista, lääninhallituksista sekä lääninhallituksen Internet-sivuilta.

Ilmoitus kunnalle on tehtävä mm. seuraavista yksityisistä sosiaalipalveluista:

- kotipalvelu,
- lasten päivähoito; päiväkodit, perhepäivähoito, lasten leikkitoiminta,
- aikuisten, vajaakuntoisten ja kehitysvammaisten päivätoiminta.

Valvonta on ohjausta ja neuvontaa

Yksityisiä sosiaalipalveluja tuottavan toimintayksikön ja sen palvelujen on jatkuvasti täytettävä toiminnalle asetetut vaatimukset. Yksityisten sosiaalipalvelujen yleinen ohjaus ja valvonta kuuluu sosiaali- ja terveysministeriölle. Alueellinen palvelujen valvonta kuuluu alueella toimivalle lääninhallitukselle sekä sille kunnalle, jossa palveluja annetaan. Kunnassa valvontaa hoitaa sosiaalihuollosta vastaava toimielin eli yleensä sosiaalilautakunta tai sen määräämä viranhaltija.

Lääninhallitusten ja kuntien viranomaisilla on velvollisuus auttaa, ohjata ja neuvoa yksityisiä palvelujen tuottajia. Jos yksityisissä sosiaalipalveluissa tai palvelutuottajan toiminnassa havaitaan puutteita, voi ainoastaan lääninhallitus antaa tuottajalle määräyksen korjata tai poistaa puute. Lääninhallituksella on myös oikeus keskeyttää tai kieltää toiminta tai perua lupa.

Toimintakertomus

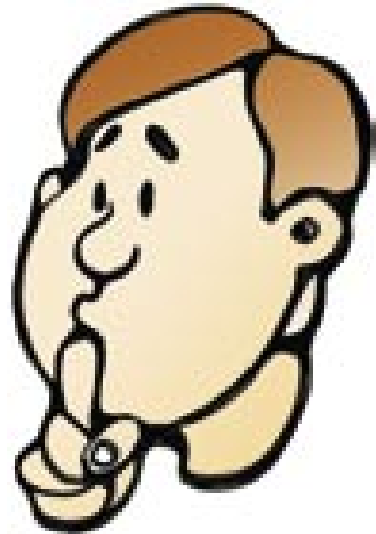
Toiminnalleen luvan saaneen yksityisiä sosiaalipalveluja tuottavan toimintayksikön on annettava vuosittain toimintakertomus toiminnastaan lääninhallitukselle. Toimintakertomuksessa on ilmoitettava henkilöstössä, toimitiloissa ja toiminnassa tapahtuneet muutokset.

Lääninhallitus lähettää palvelujen tuottajalle vuosittain toimintakertomuslomakkeen. Toimintakertomus on lähetettävä lääninhallitukselle kultakin kalenterivuodelta seuraavan vuoden toukokuun loppuun mennessä.

VAITIOLOVELLVOLLISUUS

Laissa sosiaalihuollon asiakkaan asemasta ja oikeuksista (812/2000) säädetään sosiaalihuollon järjestäjän, tuottajan tai niiden palveluksessa olevien samoin kuin sosiaalihuollon luottamustehtävää hoitavan henkilön vaitiolovelvollisuudesta.

Nämä henkilöt eivät saa paljastaa asiakirjan salassa pidettävää sisältöä tai tietoa, joka asiakirjaan merkittynä olisi salassa pidettävä. He eivät myöskään saa paljastaa muuta sosiaalihuollon tehtävissä toimiessaan tietoonsa saamaa seikkaa, josta on lailla säädetty vaitiolovelvollisuus. Vaitiolovelvollisuuden piiriin kuuluva tietoa ei saa paljastaa senkään jälkeen, kun toiminta sosiaalihuollon järjestäjän tai tuottajan palveluksessa tai tehtävän hoitaminen niiden lukuun on päättynyt.



KOTITALOUSVÄHENNYS

Kotitalousvähennyksen tarkoituksena on parantaa työllisyyttä kannustamalla kotitalouksia teettämään ulkopuolisilla sellaisia töitä, joita he ovat aikaisemmin tehneet itse. Tavoitteena on myös auttaa kotitalouksia heidän arjessaan.

Kotitalousvähennys tarkoittaa, että kotona teetetyt työn kustannukset voi osittain vähentää verosta, kun työlle ja sen teettäjälle asetetut ehdot täyttyvät. Kotitalousvähennys antaa kotitalous-, hoiva- ja hoitotyötä tekeville yrityksille ja yhdistyksille sekä rakennus- ja remonttitoita tekeville yrityksille uuden mahdollisuuden markkinoida palvelujaan. Kotitalousvähennyksen ansioista kotitaloudet saavat palveluja tavallista edullisemmin.

Kotitalousvähennykseen oikeuttavat työt

Vähennykseen oikeuttavia töitä ovat ns. tavanomaiset kotitaloustyöt, hoiva- ja hoitotyö sekä asunnon tai vapaa-ajan asunnon kunnossapito ja perusparannustyö.

Kotitaloustöitä ovat kodin ja pihan hoito kuten ruuanlaitto, siivous, pyykinpesu, silitys ja muu vaatehuolto, kaupassa käynti, puutarhanhoito ja lumen auraus. Hoiva- ja hoitotyötä ovat lasten, sairaiden, vammaisten ja vanhusten hoito hoidettavan kotona. Työ voi olla esimerkiksi auttamista pukeutumisessa, peseytymisessä, ulkoilussa ja muissa henkilökohtaisissa toimissa. Terveys- ja sairaanhoitopalvelut eivät kuulu kotitalousvähennyksen piiriin.

Sosiaalihuollon palvelut, joista ei tarvitse maksaa arvonlisäveroä arvonlisäverolain 37–38 pykälän mukaan oikeuttavat myös kotitalousvähennykseen.

Arvonlisäverolain 38 pykälän mukaan sosiaalihuollolla tarkoitetaan valtion tai kunnan harjoittamaa sekä sosiaaliviranomaisten valvomaan muun sosiaalihuollon palvelujen tuottajan harjoittamaa toimintaa. Tämän toiminnan tarkoituksena on huolehtia lasten ja nuorten huollosta, lasten päivähoidosta, vanhustenhuollosta, kehitysvammaisten huollosta, muista vammaisten palveluista ja tukitoimista, päihdehuollosta sekä muusta tällaisesta toiminnasta. Verottomuus koskee sekä avohuoltoa että laitoshuoltoa.

Jos palvelun tuottajalla on epäselvyyttä palvelun arvonlisäverovelvollisuudesta, kannattaa olla yhteydessä veroviranomaisiin joko oman paikkakunnan vero toimistoon tai pyytää alueelliselta verovirastolta ohjauspyyntö, onko

tuotettava palvelu arvonlisäverollista vai ei.

Myös omassa käytössä olevan asunnon ja vapaa-ajan asunnon kunnossapito ja perusparannustyö oikeuttaa kotitalousvähennykseen. Kunnossapito- ja perusparannustöitä ovat esimerkiksi keittiön, kylpyhuoneen tai muiden tilojen remontit mukaan lukien sähkö- ja putkityöt. Koneiden ja laitteiden asennus ei pääsääntönsä mukaan ole vähennykseen oikeuttavaa työtä samoin kuin ei asunnon laajentaminen tai uudisrakentaminenkaan.

Yrityksen tai yhdistyksen tulee olla ennakkoperintärekisterissä

Kotitalousvähennyksen saa sellaisesta työkorvauksesta, jonka on tehnyt ennakkoperintärekisteriin merkitty veronalaista toimintaa harjoittava yritys tai yleishyödyllinen yhdistys. Työn maksajalla on velvollisuus selvittää, onko yritys tai yhdistys ennakkoperintärekisterissä.

Tämän voi selvittää internetistä Yritys- ja yhteisötietojärjestelmän julkisesta tietopalvelusta osoitteessa www.ytj.fi. Palvelu on maksuton ja tiedon voi hakea joko yrityksen nimellä tai Y-tunnuksella. Rekisteriin merkinnän voi tarkistaa lisäksi verohallinnon palvelunumerosta 020 466 032

Vähennykseen oikeuttavat kustannukset

Kotitalous saa vähentää 60 % työkorvauksesta, kun työ on ostettu ennakkoperintärekisteriin merkityltä yritykseltä tai yleishyödylliseltä yhdistykseltä. Kotitalousvähennyksen enimmäismäärä on 1150 euroa vuonna 2004. Vähennettävien kustannusten omavastuu on 100 euroa. Kotitalouden puolisista 1150 euron vähennyksen voi saada kumpikin erikseen.

Vähennykseen oikeuttavat kustannukset on hyvä selvittää vuosittain uudelleen.

Tuet vaikuttavat verovähennysoikeuteen

Kotitalousvähennystä ei myönnetä, jos samaan työsuoritukseen on saatu omaishoidon tukea, lasten kotihoidon tukea, yksityisen hoidon tukea, työllistämistukea tai työnantajalle maksettavaa työmarkkinatukea tai palveluseteli. Nämä tuet estävät kotitalousvähennyksen siihen samaan työhön, johon tuki myönnetään. Kotitalouden tehtävänä on myös varmistaa, ettei palvelun tuottaja ole saanut mitään

muuta tukea juuri kyseisen palvelun tuottamiseen.

Verotoimisto tekee vähennyksen ensisijaisesti valtion tuloverosta. Jos vähennys ylittää valtion tuloveron määrän, ylittävä osa vähennetään kunnallisverosta, vakuutetun sairausvakuutusmaksusta ja kirkollisverosta. Tämä tarkoittaa sitä, että myös pienituloiset voivat hyötyä kotitalousvähennyksestä.

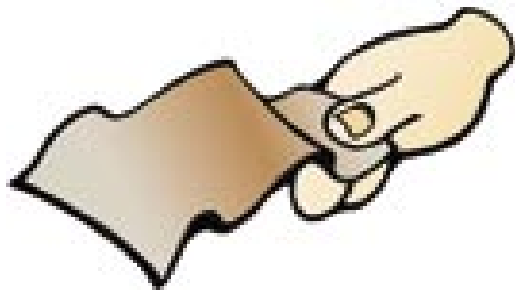
Yleistä kotitalousvähennyksestä

- Vähennykseen oikeuttavia töitä ovat tavanomaiset kotitaloustyöt, hoiva- ja hoitotyöt sekä asunnon tai vapaa-ajan asunnon kunnossapito- ja perusparannustyö.
- Palveluja tuottavan yhdistyksen tai yrityksen tulee olla ennakkoperintärekisterissä.
- Vähennys tehdään työkorvauksesta.

PALVELUSETELI

Lakisääteisiä sosiaali- ja terveydenhuollon palveluja voidaan järjestää palvelusetelillä samoin kuin kunta tuottaisi palveluja itse tai ostaisi niitä ostopalveluna. Palvelusetelin käyttö edellyttää, että kunnassa on tehty päätös ottaa palveluseteli käyttöön.

Palvelusetelin toimintaperiaatteena on, että kunta antaa asiakkaalle palvelun ostoon tarkoitetun setelin. Asiakas ostaa setelillä palvelusuunnitelmassa määritellyt palvelut kunnan hyväksymältä palvelun tuottajalta. Jos palvelu maksaa enemmän kuin seteli on arvoltaan, asiakas maksaa setelin arvon ja palvelun hinnan välisen erotuksen. Asiakkaan valitsema palvelun tuottaja laskuttaa kuntaa setelin arvosta.



Kuka setelin saa?

Palvelusetelin antaminen asiakkaalle perustuu hänen palvelujen tarpeensa arviointiin ja kunnan viranomaisen tekemään päätökseen asiasta. Kun kunta on arvioinut asiakkaan palvelun tarpeen ja antaa hänelle palvelusetelin, kunta sitoutuu maksamaan määrätyn osan palveluista tietyllä ajanjaksolla. Palveluseteli voi olla muodoltaan viranomaispäätös, painettu seteli tai monistettu ostokupongi.

Kun kunta myöntää asiakkaalle palvelusetelin, laaditaan yhdessä asiakkaan kanssa hoito- ja palvelusuunnitelma. Hoidon ja tarpeen arvioinnin pohjana voidaan käyttää erilaisia standardoituja toimintakyky mittareita, joiden avulla voidaan selvittää henkilön itsenäistä selviytymiskykyä sekä tarvittavan avun ja tuen tarvetta.

Palvelusetelin arvo

Säännöllisiin kotipalveluihin annettavan palvelusetelin

arvoon vaikuttavat kotitalouden koko ja tulot. Jatkuvasti ja säännöllisesti annettavan kotipalvelun palvelusetelin arvoksi on määrätty 5–20 euroa tuntia kohti. Palvelusetelin arvo määräytyy asiakkaan tulojen mukaan.

Tilapäisen kotipalvelun sekä tukipalvelujen hankkimiseksi annettavan palvelusetelin arvon tulee olla kohtuullinen. Kunta päättää setelin arvon kohtuullisuuden ja kohtuullisuutta tulee arvioida asiakkaan näkökulmasta.

Palveluseteli on saajalleen veroton etuus. Verottomuus edellyttää, että palveluseteliä ei saa käyttää muuhun kuin selkeästi määriteltyn tarkoitukseen. Palveluseteliä ei voi myöskään siirtää toiselle henkilölle tai muuttaa rahaksi.

Asiakkaan vapaus valita palvelun tuottaja

Palvelun käyttäjä voi itse valita haluamansa palveluntuottajan kunnan hyväksymistä palvelujen tuottajista. Asiakkaan ja palvelun tuottajan välille syntyy sopimus, joka pohjautuu kunnan ja palveluntuottajan sopimiin ehtoihin. Asiakas voi ostaa palvelua enemmän kuin päätökseen on merkitty, mutta silloin hän maksaa kustannukset täysin itse. Asiakkaan maksama omaosuus ei oikeuta saamaan kotitalousvähennystä.

Kunta valitsee palvelun tuottajat, joilta asiakas voi tilata palvelua

Kunta voi hyväksyä palveluntuottajat julkisista hankinnoista annetun lainsäädännön rajoissa kilpailuttamalla tai hyväksymällä kelpoisuusvaatimukset ja muut laatuvaatimukset täyttävät palveluntuottajat ilman kilpailuttamista.

Yksityisten palveluntuottajien palvelun laadun tulee vastata sitä tasoa, jota vastaavalta kunnalliselta palvelulta edellytetään. Tämä edellyttää, että palvelun tuottaja on tehnyt yksityisten sosiaalipalvelujen valvonnasta annetun lain mukaan ilmoituksen toiminnastaan kunnalle. Myös henkilöstön kelpoisuusehdot täytyvät sosiaalihuollon ammatillisen henkilöstön kelpoisuudesta annetun asetuksen mukaan. Terveystieteiden palveluntuottajilla tulee olla lupa tai hänen täytyy olla lain tarkoittama itsenäinen ammatinharjoittaja.

Palvelujen tuottajien tulee olla myös ennakkoperintäre kisteriin merkittjä palvelujen tuottajia. Palvelusetelillä palvelua tuottavia koskevat samat säännökset kuin muitakin

yksityisiä palveluntuottajia.

Yleistä palvelusetelistä

- Kunnan tulee tehdä päätös palvelusetelin käyttöönotosta kunnassa.
- Palvelusetelimalli perustuu kunnan, asiakkaan ja palveluntuottajan väliseen yhteistoimintaan ja sopimukseen.
- Palvelusetelin antaminen asiakkaalle perustuu hänen palvelujen tarpeensa arviointiin.
- Kunta arvioi palvelun tarpeen sekä tekee asiakkaan kanssa hoito- ja palvelusuunnitelman.
- Palveluseteli on saajalle veroton etuus.
- Tilapäisen avun hankkimiseen annettavan palvelusetelin arvon tulee olla kohtuullinen.
- Säännölliseen avun hankkimiseen annettavan palvelusetelin arvo on 5–20 euroa tunnilla.
- Asiakas saa valita, keneltä kunnan hyväksymältä palvelun tuottajalta hän palvelun hankkii.

LASTEN AAMU- JA ILTAPÄIVÄTOIMINTA

Lasten aamu- ja iltapäivätoiminnan järjestämisen tavoitteena on tarjota elokuusta 2004 lähtien peruskoulun 1. ja 2. luokan oppilaille sekä muiden vuosiluokkien osalta erityisopetuksessa oleville lapsille heidän tarvitsemaansa aamu- ja iltapäivätoimintaa.

Uudistuksen tavoitteena on selkeyttää aamu- ja iltapäivätoiminnan työn- ja vastuunjakoja ja turvata toiminnan jatkuva rahoitus. Myös toiminnan tavoitteisiin ja sisältöön, ohjaajien kelpoisuusvaatimuksiin ja palvelun laatuun kiinnitetään uudistuksessa erityistä huomiota. Muutosten tavoitteena on suunnitelmallinen, jatkuva, laadukas ja turvallinen aamu- ja iltapäivätoiminta.

Työn- ja vastuunjako aamu- ja iltapäivätoiminnassa

Kunnilla ei ole lakisääteistä velvollisuutta järjestää eikä hankkia aamu- ja iltapäivätoimintaa. Jos kunta päättää järjestää toimintaa, se voi tuottaa sitä itse tai hankkia aamu- ja iltapäivätoiminnan palveluja muulta julkiselta tai yksityiseltä palvelun tuottajalta. Kunta voi hankkia palvelut antamalla tähän tarkoitukseen avustusta palvelujen tuottajalle. Hankkiessaan aamu- ja iltapäivätoimintaa yksityiseltä palvelun tuottajalta kunta vastaa siitä, että palvelut järjestetään lainsäädännön mukaisesti.

Opetushallitus päättää aamu- ja iltapäivätoiminnan valtakunnallisista tavoitteista ja keskeisistä sisällöistä (aamu- ja iltapäivätoiminnan perusteet). Tämän pohjalta kunta laatii toimintasuunnitelman, jossa määrätään toiminnan yleisestä järjestämisestä, toimintatunneista ja muista tarpeellisista asioista.

Toiminnan tavoite ja sisältö

Aamu- ja iltapäivätoiminnan tavoitteena on tukea kodin ja koulun kasvatustyötä sekä lapsen tunne-elämän kehitystä ja eettistä kasvua. Tavoitteena on myös edistää lasten hyvinvointia ja tasa-arvoisuutta yhteiskunnassa sekä ennaltaehkäistä syrjäytymistä ja lisätä osallisuutta.

Aamu- ja iltapäivätoiminnan tehtävänä on antaa lapsille monipuoliset mahdollisuudet osallistua ohjattuun, virkistävään ja turvalliseen toimintaan. Sen tavoitteena on myös mahdollistaa lepo rauhallisessa ympäristössä ammatitaitoisen ja tehtävään soveltuvan henkilön valvonnassa.

Aamu- ja iltapäivätoimintaa tulee tarjota koulun työvuoden aikana keskimäärin kolme tuntia päivässä kello 7.00–17.00 välisenä aikana ja siihen osallistuville on tarjottava välipala. Lasten osallistuminen aamu- ja iltapäivätoimintaan on vapaaehtoista. Kunnat voivat periä toimintaan osallistumisesta kohtuullisia maksuja, ei kuitenkaan yli 60:tä euroa kuukaudessa. Maksukatto koskee ainoastaan ehdotetun lain mukaista toimintaa eli keskimäärin kolme tuntia päivässä. Kunnat voivat järjestää aamu- ja iltapäivätoimintaa enemmänkin tarpeen ja mahdollisuuksien mukaan, jolloin ylimenevistä tunneista perittävien maksujen määrä on toiminnan järjestäjän päätettävissä.

Ohjaajien kelpoisuus

Hallituksen esityksen mukaan aamu- ja iltapäivätoiminnan järjestäjällä tulee olla järjestämistapa huomioon ottaen riittävä määrä ammattitaitoisia ohjaajia. Tarkoituksena on, että erilaisten harrastusten ja muun vapaa-ajan toiminnanohjaajat sekä lasten hoitoon ja kasvatukseen perehtyneet henkilöt ovat kelpoisia toimimaan aamu- ja iltapäivätoiminnan ohjaajina. Tehtävään soveltuvia tutkintoja ovat korkeakoulututkinto, näyttötutkintona suoritettu ammattitutkinto tai ammatillinen perustutkinto. Ohjaajille annetaan viiden vuoden siirtymäaika hankkia koulutuksella riittävä taito tai kokemus. Ohjaajina toimiville on tarkoitus antaa täydennyskoulutusta. Myös aamu- ja iltapäivätoiminnassa työskentelevien rikostausta selvitetään lain lasten kanssa työskentelevien rikostaustan selvittämisen mukaisesti.



HYÖDYLLISIÄ TIETOLÄHTEITÄ

LAINSÄÄDÄNTÖ

Alaa koskeva keskeinen lainsäädäntö saatavilla valtion säädösrankista: www.finlex.fi

Arvonlisäverolaki (1501/1993)

Asetus sosiaalihuollon ammatillisen henkilöstön kelpoisuusehdoista (804/1992)

Laki (603/1996) ja asetus (1208/1996) yksityisten sosiaalipalvelujen valvonnasta

Laki (152/1990) ja asetus (744/1990) yksityisestä terveydenhuollosta

Laki (36/1973) ja asetus (239/1973) lasten päivähoidosta

Laki (559/1994) ja asetus (564/1990) terveydenhuollon ammattihenkilöistä

Laki lasten kanssa työskentelevien rikostaustan selvittämisestä (504/2002)

Laki opetus- ja kulttuuritoimen rahoituksesta (635/1998)

Laki sosiaali- ja terveydenhuollon asiakasmaksuista (734/1992)

Laki sosiaali- ja terveydenhuollon suunnittelusta ja valtionosuudesta (733/1992)

Lastensuojelulaki (683/1983) ja lastensuojeluasetus (1010/1983)

Perhehoitajalaki (312/1992)

Perusopetuslaki (628/1998)

Sosiaalihuoltolaki (710/1982) ja sosiaalihuoltoasetus (607/1983)

Tuloverolaki 1535/1992 (kotitalousvähennys)

KIRJALLISUUS

Andersson, Sirpa, 2000. Vaihtoehtoja maaseudun hoivapalveluihin – Tapaustutkimus monituottajamalleista. FinSoc työpapereita 4/2000. Helsinki: Stakes.

Andersson, Sirpa & Kainlauri, Anne, 2001. Hoivayrittäjyyden paikka – yrittäjien ja sosiaalijohtajien näkemyksiä hoivapalveluista. FinSoc työpapereita 1/2001. Helsinki: Stakes.

Andersson, Sirpa & Kainlauri, Anne, 2001. “Meidän asiakkailla on hyvä olla” – kotityöyrittäjien käsityksiä asiakaslähtöisyydestä. FinSoc arviointiraportteja 4/2001. Helsinki: Stakes.

Heikkilä, Matti & Rintala, Taina & Airio, Ilpo & Kainulainen, Sakari, 2002. Hyvinvointi ja tulevaisuus maalla ja kaupungissa. Stakes, tutkimuksia 126. Saarijärvi: Gummerus Kirjapaino.

Hoivayrittäjyys ja maaseutu. Hoiva-alan teemaryhmän raportti. Maaseutupolitiikan yhteistyöryhmän julkaisu 1/2001. Helsinki: Sisäasiainministeriön monistamo.

Hyvinvointipalvelujen tulevaisuus maaseudulla. Hyvinvointipalvelujen teemaryhmän raportti. Maaseutupolitiikan yhteistyöryhmän julkaisu 1/2003. Helsinki: Sisäasiainministeriön monistamo.

Keränen, Heikki, 2003. Palvelujen saavutettavuus maaseudulla. Oulun yliopisto, Kajaanin kehittämiskeskus. Working Papers 44. Oulu: Oulun yliopistopaino.

Kovalainen, Anne & Simonen, Leila & Österberg, Johanna, 1996. Sosiaali- ja terveysalan yrittäjyys. Juva: WSOY.

Laitinen, Merja & Pohjola, Anneli, 2001. “Ei tää niin syrjässä”. Tutkimus elämisen mahdollisuuksista ja palveluista syrjäkylissä. Lapin yliopiston yhteiskuntatieteellisiä julkaisuja B37. Tutkimusraportteja ja selvityksiä. Rovaniemi: Lapin Yliopistopaino.

Lehtola, Ilkka, 2001. Palvelujen muutos ja syrjäkyläläisen arki. Joensuun yliopiston yhteiskuntatieteellisiä julkaisuja no 50. Joensuu: Joensuun yliopistopaino.

Leinamo, Kari, 2003. Maaseudun kutsu. Näkemyksiä eläkeläisten maallemuutosta ja kakkosasumisesta. Vaasan yliopisto, Levón-instituutti, julkaisuja no 106. Vaasa.

Lemponen, Virpi, 1999. Hyvinvointialan palveluyrittäjyys maaseudulla. Kokemuksia ja ajatuksia yrittäjänä toimimisesta. Sarja B:18. Seinäjoki: Helsingin yliopiston Maaseudun tutkimus- ja koulutuskeskus.

Lemponen, Virpi & Kahila, Petri, 2002. Hyvinvointi, kunta ja arvot. Näkemyksiä neljästä maaseutukunnasta. Sarja B: 26. Seinäjoki: Helsingin yliopiston Maaseudun tutkimus- ja koulutuskeskus.

Mäntylä, Miia, 2001. Monesta yhdeksi. Maaseudun palvelujen uudet mahdollisuudet. Vaasan yliopisto, Levón-instituutti, julkaisuja no 98. Vaasa.

Mäntylä, Miia, 2003. Unohdetun kansan haaveet. Asukkaiden näkemyksiä maaseudun palvelujen tärkeydestä. Vaasan yliopisto, Levón-instituutti, julkaisuja no 104. Vaasa.

Päivärinta, Eeva & Haverinen, Riitta 2002. Ikäihmisten hoito- ja palvelusuunnitelma. Opas työntekijöille ja palveluista vastaaville. Stakes, Oppaita 52. Jyväskylä: Gummerus Kirjapaino Oy.

Rissanen, Sari, 1999. Omaishoito ja hoivayritykset vanhusten huolenpidon ratkaisuina? Kuopion yliopiston julkaisuja E. Yhteiskuntatieteet 73. Kuopio: Kuopion yliopiston painatuskeskus.

Tedre, Silva & Pöllänen, Pirjo, 2001. Sosiaalialan hoivayritysten asema kunnassa. Tapausselvitys Pohjois-Karjalassa. Yhteiskuntapolitiikan raportteja N:o 8. Joensuun yliopisto, yhteiskuntapolitiikan laitos. Joensuu: Joensuun Yliopistopaino.

Toivonen, Tarja, 1999. Yrittäjäksi hyvinvointialalle. Raportteja ja artikkeleita 74. Seinäjoki: Helsingin yliopiston Maaseudun tutkimus- ja koulutuskeskus.

Yksityisten sosiaalipalvelujen toimintaedellytyksiä pohtineen (SOSPA) työryhmän muistio 17/1998. Sosiaali- ja terveysministeriö.

ERILAISET NEUVONTAORGANISAATIOT

Ammatillisten perhekotien liitto ry: www.apkl.fi

– Ammatillisten Perhekotien Liiton tavoitteena on tukea siihen kuuluvia perhekoteja korkealaatuisten lasten sijais- huoltopalvelujen tuottamisessa sekä, yhteistyössä muun lastensuojelukentän kanssa, toimia alan yleisten toimintaedellytysten parantamiseksi.

Finnvera Oyj: www.finnvera.fi

– Finnvera rahoittaa alkavia yrityksiä, joilla on hyvät liikeidea ja edellytykset kannattavaan toimintaan silloin, kun yrityksen omat vakuudet eivät riitä investointien tai kehittämishankkeiden toteuttamiseen. Finnveran tarjoamia palveluja ovat lainat, takaukset ja vientitakuut.

Lastensuojelun Keskusliitto: <http://lslk.fi>

– Lastensuojelun Keskusliitto toimii yhteiskuntapoliittisena vaikuttajana lapsia koskevassa päätöksenteossa. Keskusliitto kokoaa alan voimat yhdistämällä eri tahojen lastensuojelua siantuntemuksen. Lastensuojelun Keskusliitto luotaa yhteiskuntaa lapsen ja lastensuojelun näkökulmasta ja on lastensuojelun vastuullinen kehittäjä.

Lääninhallitusten sosiaali- ja terveysosastot: www.laanhallitus.fi

– Lääninhallitukset antavat tietoa yksityisen palveluntuottajan lupa- ja ilmoitusmenettelystä.

Maa- ja metsätaloustuottajain Keskusliitto MTK r.y: www.mtk.fi

– MTK on maataloustuottajain, metsänomistajien ja muiden maaseutuyrittäjien valtakunnallinen talouspoliittinen ammatti- ja etujärjestö.

Nuori Suomi: www.nuorisuomi.fi/iltapaivatoiminta

– Nuori Suomi ry on sitoutumaton järjestö, jonka tehtävänä on lasten ja nuorten elämänilon ja hyvinvoinnin lisääminen liikunnan avulla. Nuori Suomi ry:n kotisivuilta löytyy tietoa mm. iltapäivätoiminnan aloittamisesta sekä avustusmahdollisuuksista.

Oman kunnan elinkeinoasiamies

– Yritysneuvontaa ja tietoa mm. yritysrahoituksesta ja kunnan vapaista toimitiloista.

Oman kunnan sosiaali-/perusturvajohtaja

– Tietoa kuntalaisten palvelutarpeista, kunnan palvelurakenteesta

– Neuvoja yksityisen palvelun tuottajan ilmoitus- ja

lupamenettelystä.

Oman kunnan työvoimatoimisto

– Tietoa mm. yrittäjyyskoulutuksesta ja mahdollisuudesta saada starttirahaa.

Opetushallitus: www.oph.fi

– Opetushallituksen sivuilla tietoa mm. kyläkoululiikkeestä, aktiivisista kyläkouluista ja koulutuksen kehittämiss-hankeista.

Opetusministeriö: www.minedu.fi

– Opetusministeriö vastaa koulutus-, tiede-, kulttuuri-, liikunta- ja nuorisopolitiikan kehittämisestä.

Raha-automaattiyhdistys: www.ray.fi

– Tietoa Raha-automaattiyhdistyksen avustuksista sosiaali- ja terveysjärjestöjen toiminnalle ja hankkeille.

Sosiaali- ja terveysalan tutkimus- ja kehittämiskeskus Stakes: www.stakes.fi

– Tutkimustietoa sosiaali- ja terveysalan yksityisestä palvelutuotannosta.

Sosiaali- ja terveysministeriö: www.vn.fi/stm

– Tietoa lainsäädännöstä ja sosiaali- ja terveysalan yksityisestä toiminnasta.

Suomen Kylätoiminta ry (SYTY): www.kylatoiminta.fi

– Suomen Kylätoiminta ry eli SYTY edistää valtakunnallisesti kylätoimintaa ja muuta paikallislähtöistä kehittämistä. SYTY on kylätoimintaa edistävien järjestöjen ja kyläyhdistysten valtakunnallinen yhteistyöelin.

Suomen Yrittäjät: www.yrittajat.fi

– Yrittäjien edunvalvontajärjestö.

TE-keskusten maaseutu-, työvoima- ja yritysosastot: www.te-keskus.fi

– Neuvonta, kehittämis- ja rahoituspalveluja yrityksille
– Hankerahoitusta yhdistyksille.

Terveys- ja sosiaalialan yrittäjät Suomessa ry: www.tesory.fi

– Terveys- ja sosiaalialan yrittäjät ry on valtakunnallinen Suomen yrittäjien toimialajärjestö, jonka tavoitteena on tukea alan yrittäjiä, edistää korkealaatuista sosiaali- ja terveysalan yrittäjyyttä sekä järjestää koulutus- ja konsultointipalveluja.

Uusyrityskeskukset: www.uusyrityskeskus.fi

– Liikeideoiden testaaminen, yhtiömuodon valinnassa auttaminen, markkina- ja kilpailutilanteiden selvittäminen, kannattavuuslaskelmien tekeminen sekä auttaminen yrityksen käynnistämiseen liittyvissä asioissa.

Uusosuustoiminnan verkkosivut: www.pellervo.fi/wuokko/index.htm

– Tietoa uusosuustoiminnasta.

Verohallinto: www.vero.fi

– Yksityisten palvelun tuottajien veroneuvontaa mm. arvonlisäveroasioissa ja kotitalousvähenhennyksessä.

RAPORTIN KIRJOITAMISESSA KÄYTETYT LÄHTEET:

Arnkil, R. 2001. Is Good Practice Generative Practice? Teoksessa S. Mannila, M. Ala-Kauhaluoma & S. Valjakka (toim.) Good Practice in Finding Good Practice. International Workshop in Evaluation. Rehabilitation Foundation, Working Papers 23/2001. Helsinki: Helsinki University Press.

Hallituksen esitys 57/2003 vp. Hallituksen esitys Eduskunnalle laeiksi perusopetuslain, opetus- ja kulttuuritoimen rahoituksesta annetun lain sekä lasten rikostaustan selvittämisestä annetun lain muuttamisesta.

Hallituksen esitys 74/2003 vp. Hallituksen esitys Eduskunnalle laeksi sosiaali- ja terveydenhuollon suunnittelusta ja valtionosuudesta annetun lain 4 §:n, sosiaalihuoltolain sekä sosiaali- ja terveydenhuollon asiakasmaksuista annetun lain 12 §:n muuttamisesta.

Uusitalo, E. 2003. Maaseutu kansan vai hallinnon käsissä. Kunnallisalan kehittämissäätiön Polemia-sarja nro 49. Helsinki.

Yksityisten sosiaalipalvelujen toimintaedellytyksiä pohtineen työryhmän muistio (SOSPA-työryhmä). Työryhmämuistioita 17:1998. Helsinki: Sosiaali- ja terveysministeriö.

MAASEUTUPOLITIIKAN YHTEISTYÖRYHMÄN JULKAISUJA

- 4/2003 Tehokkaat toimitilat kulttuuriin ja taiteeseen liittyvälle liiketoiminnalle maaseudulla**
Kulttuuriteemaryhmän raportti
- 5/2003 Lyhyt liiketoimintaopas maaseudun kulttuurialan yrittäjille**
Kulttuuriteemaryhmän raportti
- 6/2003 Luonnontuotealan tutkimusohjelma 2003–2008**
Pirkko Mäkelä
- 7/2003 Maaseudun uudet työt – Suomalainen maaseutusopimus keskusteluun**
Maaseutupolitiikan yhteistyöryhmän maaseutusopimustyöryhmä
- 1/2004 Maaseudun taksipalvelutyöryhmän raportti**
- 2/2004 Yhdessä vahvat – Naisyrittäjyyttä Suomessa, Italiassa ja Virossa**
Annamari Asikainen ja Minna Komulainen (toim.)
- 3/2004 Hyvinvointipalvelujen hyvät käytännöt maaseudulla**
Hyvinvointipalvelujen teemaryhmän raportti
- 4/2004 Tutkimuksia naisista suomalaisella maaseudulla. Bibliografia.**
Naisteemaryhmän raportti

Tilaukset:

Sisäasiainministeriö
Maaseutupolitiikan yhteistyöryhmä
Internet-sivuilta: www.maaseutupolitiikka.fi
Puh. (09) 1604 4592 tai Faksi 1604 2306

Julkaisujen hinta:

6,70 € - 13,45 € + toimituskulut + alv



MAASEUTUPOLITIIKAN YHTEISTYÖRYHMÄ

Hyvinvointipalvelujen hyvät käytännöt oppaan tarkoituksena on tiedottaa hyvinvointipalvelujen uusista ja erilaisista organisointitavoista ja palvelujen hyvistä käytännöistä maaseudulla. Opas on tarkoitettu käsikirjaksi yleishyödyllisille yhdistyksille, kyläyhdistyksille, maaseudun kehittäjäorganisaatioille, hanketyöntekijöille, hyvinvointialan yritys-toimintaa suunnitteleville, hyvinvointialan yrittäjille sekä kuntien viran-haltijoille ja luottamushenkilöille. Tavoitteena on, että kohderyhmät saavat tietoa esimerkkien avulla miten eri puolilla Suomea julkista palvelua täydentäviä hyvinvointipalveluja tuotetaan.

Oppaassa kuvatuissa esimerkeissä palveluja tuottavat hyvinvointialan palveluyritykset, kyläyhdistykset, muut yleishyödylliset voittoa tavoit-telemattomat yhdistykset sekä julkinen ja yksityinen sektori yhteistyössä. Opaskirjaseen on koottu esimerkkejä lasten päivähoidosta, koululaisten iltapäivätoiminnasta, kyläkoulusta, joka on samalla kylän monipuolinen palvelukeskus, lasten ja nuorten perhekodista, kotipalvelusta sekä vanhusten asumispalvelusta.

Oppaaseen valittujen esimerkkitapausten myötä lukija saa tietoa, miten palveluja voidaan maaseudulla tuottaa omaehtoisesti, ja voi halutes-saan etsiä itsenäisesti lisätietoja. Oppaassa on tietoa alan keskeisistä lainsäädännöstä, erilaisten neuvontaorganisaatioiden ja viranomais-tahojen yhteystietoja sekä maaseudun palveluihin liittyviä kirjallisuus-viitteitä.

Tilaukset ja lisätiedot:

Sisäasiainministeriö
Maaseutupolitiikan yhteistyöryhmä
Internet-sivuilta: www.maaseutupolitiikka.fi
Puh. (09) 1604 4592, fax (09) 1604 2306